

PRO90\_TURBO

PRO80

# Vaporetto®

## MANUALE DI ISTRUZIONI

INSTRUCTION MANUAL  
MANUEL D'INSTRUCTIONS

MANUAL DE INSTRUCCIONES  
BEDIENUNGSANLEITUNG

MANUAL DE INSTRUÇÕES

**REGISTRA IL TUO PRODOTTO**  
**REGISTER YOUR PRODUCT**  
**ENREGISTREZ VOTRE PRODUIT**  
**REGISTRA TU PRODUCTO**  
**GERÄTREGISTRIERUNG**  
**REGISTRE O SEU PRODUTO**  
[www.polti.com](http://www.polti.com)

 **POLTI®**  
NATURAL HOME FEELING

VT PRO90\_TURBO



VT PRO80



**CUFFIA**  
CAP  
BONNETTE  
FUNDA  
HAUBE  
PROTEÇÃO



**only PRO90\_TURBO**  
**TUBO FLESSIBILE VAPORE**  
FLEXIBLE STEAM HOSE  
FLESIBILE VAPEUR  
TUBO FLEXIBILE VAPOR  
ANSCHLUSSSCHLAUCH  
TUBO FLEXIBILE DE VAPORE



**SPAZZOLA PAVIMENTI**  
FLOOR BRUSH  
BROSSE POUR SOLS  
CEPILLO DE SUELOS  
FUSSBODENBÜRSTE  
ESCOVA PAVIMENTOS



**only PRO90\_TURBO**

**LANCIA VAPORE**  
STEAM NOZZLE  
LANCIA VAPEUR  
BOQUILLA VAPOR  
DAMPDÜSE  
LANÇA VAPOR



**only PRO90\_TURBO**



**LAVAVETRI**  
WINDOW CLEANER  
LAVE-VITRES  
LIMPIACRISTALES  
WASSERABZIEHER  
LIMPA-VIDROS

**SPAZZOLA PICCOLA**  
SMALL BRUSH  
PETITE BROSSE  
CEPILLO PEQUEÑO  
KLEINE BÜRSTE  
ESCOVA PEQUENA



**GUARNIZIONI DI RICAMBIO**  
SPARE SEALS  
JOINTS DE RECHANGE  
JUNTAS DE RECAMBIO  
ERSATZDICHTUNGEN  
GUARNIÇÕES DE SUBSTITUIÇÃO



**PANNO**  
CLOTH  
CHIFFON  
PAÑO  
TUCH  
PANO



**LAVAVETRI MANUALE**  
WINDOW CLEANER  
LAVE-VITRES  
LIMPIACRISTALES  
WASSERABZIEHER  
LIMPA-VIDROS

**only PRO70**

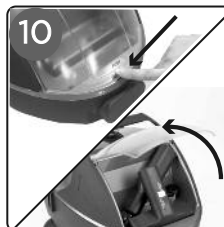
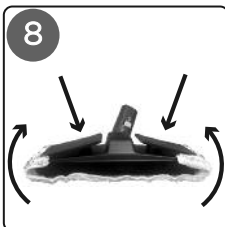
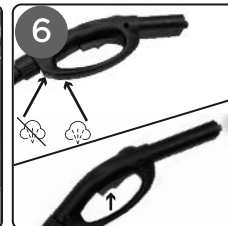
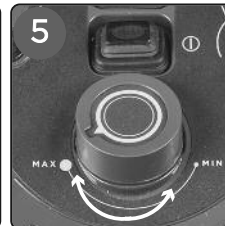
**only PRO90\_TURBO**  
**SET SPAZZOLINI COLORATI**  
SET OF COLOURED BRUSHES  
KIT BROSSES COLORÉES  
SET DE CEPILLOS DE COLORES  
KIT KLEINE FARBIGE BÜRSTEN  
KIT ESCOVINHAS COLORIDAS



**ACCESSORIO CONCENTRATORE c/SPAZZOLINO**  
CONCENTRATOR ACCESSORY w/BRUSH  
ACCESSOIRE CONCENTRATEUR AVEC PETITE BROSSE  
ACCESORIOS CONCENTRADOR CON CEPILLO  
KONZENTRIER-ZUBEHÖR MIT KLEINER BÜRSTE  
ACESSÓRIO CONCENTRADOR COM ESCOVINHA



**TUBI PROLUNGA**  
EXTENSION HOSES  
TUBES DE RALLONGE  
TUBOS ALARGADORES  
VERLÄNGERUNGSRÖHRE  
TUBOS EXTENSÃO



## OPTIONAL

only PRO90\_TURBO

PFEU0013



### FERRO DA STIRO ACCESSORIO

IRON ACCESSORY  
FER À REPASSER ACCESSOIRE  
PLANCHA ACCESORIO  
BÜGELEISEN ZUBEHÖR  
FERRO DE ENGOMAR PROFISSIONAL

PAEU0208



### N. 4 PANNI + 6 CUFFIE

4 CLOTHS + 6 CAPS  
4 LINGETTES + 6 BONNETTES  
4 PAÑOS + 6 FUNDAS  
4 TÜCHER + 6 HAUBEN  
4 PANOS+ 6 PROTEÇÕES

PAEU0221



### ACCESSORIO LAVAVETRI

WINDOW CLEANER ACCESSORY  
ACCESSOIRE LAVE-VITRES  
ACCESORIOS LIMPIACRISTALES  
FENSTERREINIGUNGSZUBEHÖR  
ACCESÓRIO LIMPA-VIDROS

PAEU0236



### LANCIA PRESSIONE

HIGH PRESSURE LANCE  
LANCE DE LA PRESSION  
LANZA DE PRESIÓN  
DAMPFLANZE  
LANÇA PRESSÃO

PAEU0237



### SPAZZOLA TRIANGOLARE

TRIANGULAR BRUSH  
BROSSE TRIANGULAIRE  
CEPILLO TRIANGULAR  
DREIECKIGE BÜRSTE  
ESCOVA TRIANGULAR

PAEU0250



### N. 3 SPAZZOLINI c/SETOLE NYLON

3 BRUSHES w/ NYLON BRISTLES  
3 PETITES BROSSES a/SOIES EN NYLON  
3 CEPILLOS c/CERDAS DE NYLON  
3 KLEINE BÜRSTEN MIT NYLONBORSTEN  
3 ESCOVAS COM CERDAS NYLON

PAEU0296



### N. 3 SPAZZOLINI COLORATI c/SETOLE NYLON

3 COLOURED BRUSHES w/ NYLON BRISTLES  
3 PETITES BROSSES COLORÉES a/SOIES EN NYLON  
3 CEPILLOS DE COLORES c/CERDAS DE NYLON  
3 BUNTE KLEINE BÜRSTEN MIT NYLONBORSTEN  
3 ESCOVAS COLORIDAS COM CERDAS NYLON

PAEU0297



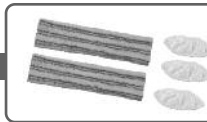
### N. 3 SPAZZOLINI c/SETOLE OTTONE

3 BRUSHES w/ BRASS BRISTLES  
3 PETITES BROSSES a/SOIES EN LAITON  
3 CEPILLOS DE COLORES c/CERDAS DE LATÓN  
3 KLEINE BÜRSTEN MIT MESSINGBORSTEN  
3 ESCOVAS COLORIDAS COM CERDAS BRONZE

PAEU0094

kalstop

PAEU0324



### N. 2 PANNI + 3 CUFFIE

2 CLOTHS + 3 CAPS  
2 LINGETTES + 3 BONNETTES  
2 PAÑOS + 3 FUNDAS  
2 TÜCHER + 3 HAUBEN  
2 PANOS+ 3 PROTEÇÕES

only PRO90\_TURBO

PAEU0197



STEAM  
DISINFECTOR

PAEU0263

only PRO90\_TURBO



STEAM MOP

Gli accessori optional sono disponibili all'acquisto nei migliori negozi di elettrodomestici, nei Centri Assistenza autorizzati e sul sito [www.polti.com](http://www.polti.com).  
The optional accessories are on sale at all the best domestic appliance retailers, an Authorised Polti Service Centre or online at [www.polti.com](http://www.polti.com).  
Les accessoires en option sont disponibles dans les meilleurs magasins d'appareils électroménagers, un SAV agréé ou sur le site [www.polti.fr](http://www.polti.fr).  
Los accesorios opcionales están en venta en las mejores tiendas de electrodomésticos, Centros de Asistencia Autorizado en la página web [www.polti.com](http://www.polti.com).  
Die optionalen Zubehörteile sind in gut geführten Haushaltsgeschäften, bei den Autorisierten Kundendienstcenter oder auf [www.poltide.de](http://www.poltide.de) erhältlich.  
Os acessórios opcionais estão disponíveis para compra nas melhores lojas de eletrodomésticos, um dos Centros de Assistência Autorizados ou no site [www.polti.com](http://www.polti.com).



# BENVENUTO NEL MONDO DI VAPORETTO

IL SISTEMA DI PULIZIA CHE PULISCE LE SUPERFICI DI CASA,  
NEUTRALIZZANDO E RIMUOVENDO ACARI, GERMI E BATTERI SENZA DETERGENTI CHIMICI.



## ACCESSORI PER TUTTE LE ESIGENZE

Visitando il nostro sito [www.polti.com](http://www.polti.com) e nei migliori negozi di elettrodomestici troverai una vasta gamma di accessori per potenziare le prestazioni e la praticità d'uso del tuo apparecchio e rendere ancora più semplici le pulizie di casa.

Per verificare la compatibilità con il tuo apparecchio, cerca il codice PAEUXXXX / PFEUXXX accanto a ciascun accessorio riportato a pagina 3.

Se il codice dell'accessorio che desideri acquistare non è presente in questo manuale, ti invitiamo a contattare il nostro Servizio Clienti per avere maggiori informazioni.



## REGISTRA IL TUO PRODOTTO

Collegati al sito [www.polti.com](http://www.polti.com) o chiama il Servizio Clienti Polti e registra il tuo prodotto. Potrai approfittare, nei paesi aderenti, di una speciale offerta di benvenuto e restare sempre aggiornato sulle ultime novità Polti, nonché acquistare gli accessori e il materiale di consumo. Per registrare il tuo prodotto è necessario inserire, oltre ai dati personali, il numero di matricola (SN) che troverai sull'etichetta argentata sulla scatola e sotto l'apparecchio.

Per risparmiare tempo ed avere sempre a portata di mano il numero di matricola, riportalo nell'apposito spazio previsto sul retro di copertina di questo manuale.



## CANALE UFFICIALE YOUTUBE

Vuoi saperne di più? Visita il nostro canale ufficiale: [www.youtube.com/poltispa](http://www.youtube.com/poltispa). Cerca il video dimostrativo di Vaporetto per avere una panoramica semplice ed immediata delle funzionalità di questo straordinario apparecchio. Inoltre la guida video, ti accompagnerà nell'utilizzo di Vaporetto dalla preparazione all'uso sino alle semplici operazioni di manutenzione. Iscriviti al canale per restare sempre aggiornato sui nostri contenuti video!

**ATTENZIONE:** Le avvertenze di sicurezza sono riportate esclusivamente su questo manuale.

## AVVERTENZE DI SICUREZZA

### IMPORTANTI PRECAUZIONI D'USO



ATTENZIONE! PRIMA DI UTILIZZARE L'APPARECCHIO, LEGGERE TUTTE LE ISTRUZIONI E LE AVVERTENZE RIPORTATE NEL PRESENTE MANUALE, E SULL'APPARECCHIO.



Polti S.p.A. declina tutte le responsabilità in caso di incidenti derivanti da un utilizzo non conforme di questo apparecchio.

L'uso conforme del prodotto è unicamente quello riportato nel presente libretto di istruzioni.

Ogni utilizzo difforme dalle presenti avvertenze invaliderà la garanzia.

### SIMBOLI DI SICUREZZA:



ATTENZIONE: Alta temperatura. Pericolo di scottatura!

Se indicato sul prodotto non toccare le parti in quanto calde.



ATTENZIONE: Vapore. Pericolo di scottatura!

Questo apparecchio raggiunge temperature elevate. Se utilizzato in modo scorretto potrebbe provocare scottature.

- Non effettuare mai operazioni di smontaggio e manutenzione se non limitatamente a quelle riportate nelle presenti avvertenze. In caso di guasto o malfunzionamento non effettuare operazioni di riparazione autonomamente. Se si effettuano operazioni errate e non consentite si corre il rischio di incidenti.

Contattare sempre i Centri di Assistenza Tecnica autorizzati.

- Questo apparecchio non deve essere utilizzato se è stato fatto cadere o se vi sono segni di danni visibili o se perde acqua.
- La spina deve essere rimossa dalla presa, prima che il serbatoio / caldaia venga riempito con acqua.
- Per effettuare qualsiasi operazione di manutenzione o pulizia con accesso alla caldaia assicurarsi di aver spento l'apparecchio attraverso l'apposito interruttore e di averlo scollegato dalla rete elettrica da almeno 2 ore.
- Scollegare sempre la spina dalla presa di corrente nel caso l'apparecchio non sia in funzione.
- L'apparecchio può essere utilizzato da persone con ridotte capacità fisiche, sensoriali o mentali, o prive di esperienza o della necessaria conoscenza, purché sotto sorveglianza oppure dopo che le stesse abbiano ricevuto istruzioni relative all'uso sicuro dell'apparecchio e alla comprensione dei pericoli ad esso inerenti. I bambini devono essere sorvegliati per assicurarsi che non giochino con l'apparecchio.
- Tenere l'apparecchio fuori la portata dei bambini finché è acceso oppure non è ancora raffreddato.
- Tenere tutti i componenti dell'imballo lontano dalla portata dei bambini, non sono un giocattolo. Tenere il sacchetto di plastica lontano dalla portata dei bambini: pericolo di soffocamento.

- L'apparecchio non deve rimanere incustodito se collegato alla rete elettrica.
- Il vapore non deve essere diretto verso apparecchi che contengono componenti elettrici, come l'interno di forni.
- Questo apparecchio è destinato per il solo ed esclusivo uso domestico interno. **Per ridurre il rischio di incidenti quali incendi, elettrocuzione, infortuni, scottature sia durante l'uso che durante le operazioni di preparazione, manutenzione e rimessaggio attenersi sempre alle precauzioni fondamentali elencate nel presente manuale.**
- Prolunghe elettriche non opportunamente dimensionate e non a norma di legge sono potenzialmente causa di surriscaldamento con possibili conseguenze di corto circuito, incendio, interruzione di energia e danneggiamento dell'impianto. Utilizzare esclusivamente prolunghe certificate e opportunamente dimensionate che supportino 16A e con impianto di messa a terra.
- Spegnere sempre l'apparecchio attraverso l'apposito interruttore prima di scollegarlo dalla rete elettrica.
- Per scollegare la spina dalla presa della corrente non tirare dal cavo di alimentazione, ma estrarre impugnando la spina per evitare danni alla presa e al cavo..

#### RISCHI CONNESSI ALL'ALIMENTAZIONE ELETTRICA - ELETTROCUZIONE

- L'impianto di terra e l'interruttore differenziale ad alta sensibilità "Salvavita", completo di protezione magnetotermica del vostro impianto domestico, sono garanzia di sicurezza nell'uso degli apparecchi elettrici.  
Per la vostra sicurezza controllare quindi che l'impianto elettrico a cui è collegato l'apparecchio sia realizzato in conformità alle leggi vigenti.
- Non collegare l'apparecchio alla rete elettrica se la tensione (voltaggio) non corrisponde a quella del circuito elettrico domestico in uso.
- Non sovraccaricare prese di corrente con spine doppie e/o riduttori. Collegare unicamente il prodotto a singole prese di corrente compatibili con la spina in dotazione.
- Svolgere completamente il cavo dall'avvolgicavo prima di collegarlo alla rete elettrica e prima dell'uso. Utilizzare il prodotto sempre con il cavo completamente svolto.
- Non tirare o stratonare il cavo né sottoporlo a tensioni (torsioni, schiacciature, stirature). Tenere il cavo lontano da superfici e parti calde e/o affilate. Evitare che il cavo venga schiacciato da porte, sportelli. Non tendere il cavo su spigoli tirandolo. Evitare che il cavo venga calpestato. Non avvolgere il cavo di alimentazione intorno all'apparecchio in particolare se l'apparecchio è caldo. Se l'apparecchio staziona sopra il cavo di alimentazione, potrebbe verificarsi una situazione di pericolo.
- Non sostituire la spina del cavo di alimentazione.
- Se il cavo di alimentazione è danneg-

- giato, esso deve essere sostituito dal costruttore o dal suo servizio assistenza tecnica o comunque da una persona con qualifica simile, in modo da prevenire ogni rischio. Non utilizzare il prodotto con il cavo di alimentazione danneggiato.
- Non toccare né usare l'apparecchio se si è a piedi scalzi e/o con corpo o piedi bagnati.
  - Non utilizzare l'apparecchio vicino a recipienti pieni d'acqua come ad esempio lavandini, vasche da bagno, piscine.
  - Non immergere l'apparecchio compreso cavo e spina in acqua o altri liquidi.

#### RISCHI CONNESSI ALL'USO DEL PRODOTTO - LESIONI / SCOTTATURE

- Il prodotto non va utilizzato in luoghi dove sussiste pericolo di esplosioni e dove sono presenti sostanze tossiche.
- Non versare in caldaia sostanze tossiche, acidi, solventi, detersivi, sostanze corrosive e/o liquidi esplosivi, profumi.
- Versare in caldaia esclusivamente l'acqua o la miscela di acqua indicata nel capitolo "Quale acqua utilizzare".
- Non dirigere il getto di vapore su sostanze tossiche, acidi, solventi, detersivi, sostanze corrosive. Il trattamento e la rimozione di sostanze pericolose deve avvenire secondo le indicazioni dei produttori di tali sostanze.
- Non dirigere il getto di vapore su polveri e liquidi esplosivi, idrocarburi, oggetti in fiamme e/o incandescenti.
- Il trattamento e la rimozione di sostanze pericolose deve avvenire secondo le indicazioni dei produttori di tali sostanze.
- Non posizionare il prodotto vicino a fonti di calore come camini, stufe, forni.
- Non posizionare il prodotto vicino a campi elettromagnetici come la piastra ad induzione.
- Riavvolgere il cavo quando l'apparecchio non è in uso.
- Utilizzare l'apposita maniglia per il trasporto. Non tirare per il cavo di alimentazione. Non utilizzare il cavo di alimentazione come maniglia. Non sollevare l'apparecchio dal cavo di alimentazione o dai tubi vapore/aspirazione.
- Non ostruire le aperture e le griglie poste sul prodotto.
- Non dirigere il getto di vapore su qualsiasi parte del corpo di persone e animali.
- Non dirigere il getto di vapore su abiti indossati.
- Panni e stracci e tessuti su cui è stata fatta una profonda vaporizzazione raggiungono temperature molto alte superiori a 100°C. Attendere qualche minuto verificando che si siano raffreddati prima di maneggiarli. Evitare quindi il contatto con la pelle se sono stati appena vaporizzati.
- Durante l'uso mantenere il prodotto in posizione orizzontale e su superfici stabili.
- Il blocco vapore presente sull'impugnatura garantisce una maggiore sicurezza, in quanto impedisce l'attivazione involontaria e accidentale dell'erogazione di vapore da parte dei bambini o persone



che non conoscono il funzionamento dell'apparecchio. Quando il vapore non viene utilizzato inserire il blocco vapore. Per riprendere l'erogazione riportare il tasto in posizione iniziale.

## RISCHI CONNESSI ALL'USO DEL FERRO ACCESSORIO (solo per PRO90\_TURBO)

- Stirare solo su sostegni resistenti al calore e che lascino permeare il vapore.
- Nel riporre il ferro sul suo supporto, assicurarsi che la superficie su cui è posizionato il supporto sia stabile.
- In caso di sostituzione del tappetino poggiaferro utilizzare solo ricambi originali.
- Il ferro deve essere utilizzato con il tappetino poggiaferro in dotazione.
- Il ferro deve essere usato e riposto su una superficie piana stabile.
- Il ferro non deve essere utilizzato se è stato fatto cadere o se vi sono segni di danni visibili o se perde acqua.
- Non posare l'apparecchio caldo su superfici sensibili al calore.
- Nel caso si stirasse da seduti, prestare cura che il getto di vapore non sia diretto verso le proprie gambe. Il vapore potrebbe causare delle scottature.
- Accertarsi, prima di collegare l'apparecchio alla corrente, che il tasto di emissione continua di vapore non sia inserito (se presente).
- Non lasciare il ferro senza sorveglianza quando è collegato all'alimentazione.

## USO CORRETTO DEL PRODOTTO

Questo apparecchio è destinato all'uso domestico interno come pulitore vapore secondo le descrizioni ed istruzioni riportate in questo manuale.

Si prega di leggere attentamente queste istruzioni e di conservarle; in caso di smarrimento è possibile consultare e/o scaricare questo manuale dal sito web [www.polti.com](http://www.polti.com).

Non lasciare mai l'apparecchio esposto ad agenti atmosferici. L'uso conforme del prodotto è unicamente quello riportato nel presente libretto di istruzioni. Ogni altro uso può danneggiare l'apparecchio e invalidare la garanzia.

POLTI S.p.A. si riserva la facoltà di introdurre modifiche estetiche, tecniche e costruttive che riterrà necessarie, senza obblighi di preavviso.

Prima di lasciare la fabbrica tutti i nostri prodotti sono sottoposti a rigorosi collaudi. Pertanto Vaporetto può contenere già dell'acqua residua nella caldaia.

## INFORMAZIONE AGLI UTENTI

Ai sensi della direttiva Europea 2012/19/UE in materia di apparecchi elettrici ed elettronici, non smaltire l'apparecchio insieme ai rifiuti domestici ma consegnarlo ad un centro di raccolta differenziata ufficiale. Questo prodotto è conforme alla Direttiva EU 2011/65/UE.



Il simbolo del cassonetto barrato riportato sull'apparecchio indica che il prodotto, alla fine della propria vita utile, deve essere raccolto separatamente dagli altri rifiuti. L'utente dovrà, pertanto, conferire l'apparecchiatura giunta a fine vita agli idonei centri di raccolta differenziata dei rifiuti elettronici ed elettrotecnici, oppure, secondo quanto previsto dalla normativa del Paese, consegnare ai distributori l'apparecchio dismesso all'atto d'acquisto di un apparecchio nuovo equivalente.

L'adeguata raccolta differenziata per l'avvio successivo dell'apparecchio dismesso al riciclaggio, al trattamento e allo smaltimento ambientalmente compatibile contribuisce ad evitare possibili effetti negativi sull'ambiente e sulla salute e favorisce il riciclo dei materiali di cui è composta l'apparecchiatura. Lo smaltimento abusivo del prodotto da parte del detentore comporta l'applicazione delle sanzioni amministrative previste dalla normativa vigente.

## QUALE ACQUA UTILIZZARE NELLA CALDAIA

Questo apparecchio è stato progettato per funzionare con normale acqua di rubinetto con una durezza media compresa tra 8° e 20° f. Se l'acqua di rubinetto contiene molto calcare utilizzare una miscela composta al 50% di acqua di rubinetto e 50% di acqua demineralizzata reperibile in commercio. Non utilizzare acqua demineralizzata pura.

**Avviso: informarsi sulla durezza dell'acqua presso l'ufficio tecnico comunale oppure l'ente di erogazione idrica locale.**

Se si utilizza solo acqua di rubinetto, si può ridurre la formazione di calcare utilizzando lo speciale anticalcare a base naturale

**Kalstop (PAEU0094)**, distribuito da Polti e disponibile all'acquisto nei migliori negozi di elettrodomestici e sul sito [www.polti.com](http://www.polti.com).

Non utilizzare acqua distillata, acqua piovana o acqua contenente additivi (come ad esempio amido, profumo) o acqua prodotta da altri elettrodomestici, da addolcitori e caraffe filtranti.

Non introdurre sostanze chimiche, naturali, detergenti, discrostanti, ecc..

## 1. PREPARAZIONE ALL'USO

1.1 Aprire il tappo chiusura serbatoio (1) e riempire il serbatoio con circa 1l di acqua, badando che non trabocchi.

Questa operazione deve essere sempre eseguita con il cavo di alimentazione scollegato dalla rete elettrica.

Grazie al sistema di auto-riempimento non è necessario fermarsi e attendere il raffreddamento dell'apparecchio ma è sufficiente riempire il serbatoio al bisogno.

1.2 Riposizionare il tappo chiusura serbatoio.

1.3 **Solo per il modello Pro90\_Turbo** aprire lo sportello della presa monoblocco e inserire la spina monoblocco del tubo vapore (2), premendo l'apposito pulsante e facendo attenzione che il perno di aggancio sia perfettamente in posizione nell'apposito foro di bloccaggio sulla presa.

1.4 Collegare il cavo di alimentazione ad una presa di corrente idonea (3) dotata di collegamento a terra.

Svolgere completamente il cavo prima di collegarlo alla rete elettrica e prima dell'uso e utilizzare il prodotto sempre con il cavo completamente svolto.

1.5 Premere l'interruttore caldaia (☞) (4) che si illuminerà assieme alla spia pronto vapore (☞).

1.6 Attendere che la spia pronto vapore (☞) si spenga. L'apparecchio è pronto all'uso.

**ATTENZIONE:** Durante il primo funzionamento del vapore può verificarsi la fuoriuscita di qualche goccia d'acqua frammista a vapore dovuta alla non perfetta stabilizzazione termica. Orientare il primo getto di vapore su uno straccio.

## 2. CONNESSIONE ACCESSORI

Gli accessori di Vaporetto si possono collegare direttamente all'impugnatura del tubo vapore oppure ai tubi prolunga nel seguente modo:

- Posizionare il tasto di bloccaggio (presente su ogni accessorio) nella posizione APERTO (7).
- Accoppiare all'impugnatura o al tubo di prolunga l'accessorio desiderato.
- Posizionare il tasto di bloccaggio nella posizione CHIUSO (7).
- Verificare la saldezza della connessione.

## 3. REGOLAZIONE VAPORE

È possibile ottimizzare il flusso di vapore desiderato, agendo sulla manopola di regolazione. Per ottenere un flusso maggiore

ruotare la manopola in senso orario. Ruotandola in senso antiorario il flusso diminuisce. Ecco alcuni suggerimenti per l'utilizzo della regolazione:

- **Livello massimo:** per rimuovere incrostazioni, macchie, unto e per igienizzare;
- **Livello medio:** per moquette, tappeti, vetri, pavimenti;
- **Livello minimo:** per vaporizzare piante, pulire tessuti delicati, tappezzerie, divani, ecc.

## 4. PULIZIA DEI PAVIMENTI

**Prima di utilizzare l'apparecchio su superfici delicate verificare che la parte a contatto con la superficie sia priva di corpi estranei che potrebbero provocare graffi.**

4.1 Assicurarsi che il capitolo 1 sia stato eseguito e collegare gli accessori come indicato nel capitolo 2.

4.2 Collegare i tubi prolunga al tubo vapore e la spazzola pavimenti ai tubi prolunga.

4.3 Applicare alla spazzola pavimenti il panno in dotazione, bloccandolo con gli appositi ganci leva (8).

4.4 Regolare l'intensità del vapore ruotando la manopola di regolazione; per questa tipologia di superficie consigliamo il **livello medio** di vapore (5).

4.5 Disinserire il blocco vapore (6) e procedere all'erogazione premendo il pulsante vapore sull'impugnatura del tubo vapore (6).

4.6 Pulire i pavimenti muovendo la spazzola.

**Prima di rimuovere il panno dalla spazzola attendere qualche minuto per consentire il raffreddamento del panno stesso.**

**ATTENZIONE:** Non utilizzare l'apparecchio senza il panno.

**ATTENZIONE:** Per un'ulteriore sicurezza eseguire una prova di erogazione vapore su una parte nascosta, lasciare asciugare la parte vaporizzata per verificare che non si siano verificati cambiamenti di colore o deformazioni.

## 5. PULIZIA DI TAPPETI & MOQUETTE

**ATTENZIONE:** Prima di trattare a vapore pelli e tessuti consultare le istruzioni del fabbricante e procedere eseguendo sempre una prova su una parte nascosta o su un campione. Lasciare asciugare la parte vaporizzata per verificare che non vi siano cambiamenti di colore o deformazioni.

5.1 Assicurarsi che il capitolo 1 sia stato eseguito e collegare gli accessori come indicato nel capitolo 2.

5.2 Collegare i tubi prolunga al tubo vapore e la spazzola pavimenti ai tubi prolunga.

5.3 Regolare l'intensità del vapore ruotando la manopola di regolazione (5); per questa tipologia di superficie consigliamo il **livello medio** di vapore.

5.4 Disinserire il blocco vapore (6) e procedere all'erogazione premendo il pulsante vapore sull'impugnatura del tubo vapore (6).

5.5 Passare sulla superficie la spazzola senza panno per far risalire in superficie lo sporco.

5.6 Applicare alla spazzola pavimenti il panno in dotazione, bloccandolo con gli appositi ganci leva (8).

5.7 Ripassare la superficie per raccogliere lo sporco.

**Prima di rimuovere il panno dalla spazzola attendere qualche minuto per consentire il raffreddamento del panno stesso.**

## 6. PULIZIA DI VETRI & SPECCHI E PIASTRELLE

**ATTENZIONE:** Per la pulizia di superfici vetrate in stagioni con temperature particolarmente basse, preriscaldare i vetri iniziando a vaporizzare da una distanza di circa 50 cm dalla superficie.

6.1 Assicurarsi che il capitolo 1 sia stato eseguito e collegare gli accessori come indicato nel capitolo 2.

6.2 Regolare l'intensità del vapore ruotando la manopola di regolazione (5); per questa tipologia di superficie consigliamo il **livello medio** di vapore

6.3 Assicurarsi che il blocco vapore sull'impugnatura sia disattivato (6).

6.4 Tenere premuto il pulsante vapore sull'impugnatura del tubo vapore (6) e vaporizzare abbondantemente la superficie per sciogliere lo sporco.

6.5 **Per il modello Pro90\_Turbo** ripassare la superficie con il lavavetri per eliminare lo sporco, senza fare fuori uscire il vapore. Per una maggiore azione abrasiva e una più efficace rimozione dello sporco, è possibile utilizzare le setole di cui è fornito il telaio lavavetri

**Per il modello Pro80** utilizzare l'accessorio lavavetri manuale per rimuovere lo sporco sciolto dal vapore.

## 7. PULIZIA DEGLI IMBOTTITI (materassi, divani, interni auto, ...)

**ATTENZIONE:** Prima di trattare a vapore pelli e tessuti consultare le istruzioni del fabbricante e procedere eseguendo sempre una prova su una parte nascosta o su un campione. Lasciare asciugare la parte vaporizzata per verificare che non vi siano cambiamenti di colore o deformazioni.

7.1 Assicurarsi che il capitolo 1 sia stato eseguito e collegare gli accessori come indicato nel capitolo 2.

7.2 Collegare la spazzola piccola alla guaina.

7.3 Applicare la cuffia alla spazzola piccola.

7.4 Regolare l'intensità del vapore ruotando la manopola di regolazione (5); per questa tipologia di superficie consigliamo il **livello minimo** di vapore.

7.5 Assicurarsi che il blocco vapore sull'impugnatura sia disattivato (6).

7.6 Tenere premuto la leva vapore sull'impugnatura del tubo vapore (6) e passare la superficie.

## 8. PULIZIA DI MOBILI E SUPERFICI DELICATE

**ATTENZIONE:** Non dirigere mai il getto di vapore direttamente sulla superficie.

**ATTENZIONE:** Prima di trattare la superficie, fare sempre una prova su una parte nascosta e vedere come reagisce al trattamento a vapore.

8.1 Assicurarsi che il capitolo 1 sia stato eseguito.

8.2 Regolare l'intensità del vapore ruotando la manopola di regolazione (5); per questa tipologia di superficie consigliamo il **livello minimo** di vapore.

8.3 Assicurarsi che il blocco vapore sull'impugnatura sia disattivato (6).

8.4 Tenere premuta la leva vapore sull'impugnatura del tubo vapore (6) e dirigere il getto su un panno.

8.5 Utilizzare il panno precedentemente vaporizzato per pulire la superficie evitando di insistere sullo stesso punto.

## 9. PULIZIA DI SANITARI, FUGHE TRA LE PIASTRELLE E PIANI COTTURA

9.1 Assicurarsi che il capitolo 1 sia stato eseguito e collegare gli accessori come indicato nel capitolo 2.

9.2 Collegare l'accessorio concentratore munito di spazzolino tondo setolato alla guaina. **Per il modello Pro90\_Turbo** è possibile applicare all'accessorio concentratore vapore la lancia vapore, indicata per raggiungere anche i punti più nascosti, ideale per la pulizia di radiatori, stipiti di porte e finestre, sanitari e persiane.

**Per connettere la lancia vapore con il concentratore vapore basta avvitare su di esso. La stessa operazione può essere fatta per lo spazzolino, il quale può essere a sua volta avvitato sul concentratore vapore e sulla lancia vapore.**

**Per il modello Pro90\_Turbo** i diversi colori degli spazzolini consentono di assegnare ad ogni colore una determinata superficie o un determinato ambiente.

9.3 Regolare l'intensità del vapore ruotando la manopola di regolazione (5); per questa tipologia di superficie consigliamo il **livello massimo** di vapore.

9.4 Assicurarsi che il blocco vapore sull'impugnatura sia disattivato (6).

9.5 Tenere premuto il pulsante vapore sull'impugnatura del tubo vapore (6) per iniziare la pulizia.

## 10. MANCANZA ACQUA

La mancanza acqua nella caldaia viene visualizzata dall'accensione dell'indicatore mancanza acqua ( ).

Per riprendere le operazioni basterà:

- spegnere e scollegare Vaporetto.
- riempire il serbatoio come descritto nel capitolo 1.
- collegare e riaccendere Vaporetto.

**ATTENZIONE:** Questa operazione deve essere sempre fatta dopo aver staccato la spina di alimentazione dalla rete elettrica.

## 11. FUNZIONE TURBO

### solo per il modello PRO90\_TURBO

Con la funzione TURBO attiva, l'apparecchio si regola su una pressione vapore ideale per rimuovere lo sporco più ostinato. Per attivare la funzione, premere il tasto Turbo (9) e attendere che la spia pronto vapore (☁) si spenga. Per disattivare la funzione Turbo ripremere il tasto Turbo.

## 12. MANUTENZIONE GENERALE

Prima di effettuare qualunque operazione di manutenzione, staccare sempre la spina di alimentazione dalla rete elettrica assicurandosi che il prodotto si sia raffreddato.

Per la pulizia esterna dell'apparecchio utilizzare esclusivamente un panno inumidito con acqua di rubinetto.

Tutti gli accessori possono essere puliti con acqua corrente assicurandosi che siano completamente asciutti prima del successivo utilizzo.

Non utilizzare detergenti di alcun tipo.

Dopo l'utilizzo delle spazzole si consiglia di lasciare raffreddare le setole nella loro posizione naturale, in modo da evitare qualsiasi deformazione.

**Verificare periodicamente lo stato della guarnizione colorata che si trova nella spina monoblocco e sulle guarnizioni di connessione dei tubi prolunga e del tubo vapore. Se necessario, sostituirla con l'apposito ricambio, come di seguito indicato.**



- Rimuovere la guarnizione danneggiata.
- Inserire la guarnizione nuova, mettendola sull'ugello del vapore e spingerlo fino alla sua sede.
- Lubrificare la guarnizione con del grasso siliconico o vaselina, in alternativa con piccole quantità di oli vegetali.

## 13. KALSTOP

Kalstop è l'anticalcare per apparecchi a caldaia per lo stiro e la pulizia a vapore.

L'utilizzo costante di Kalstop, ad ogni riempimento d'acqua del serbatoio:

- Prolunga la vita dell'apparecchio.
- Fa sì che il vapore emesso sia più secco.
- Previene le incrostazioni di calcare.
- Protegge le pareti della caldaia.
- Contribuisce al risparmio d'energia.

### COME UTILIZZARE KALSTOP

13.1 Diluire una fiala in 5 litri di acqua prima dell'introduzione nel serbatoio.

13.2 Riempire il serbatoio come indicato nel capitolo 1.

13.3 Procedere con le normali operazioni di pulizia.

Kalstop è in vendita in confezioni da 20 fiale presso i negozi di elettrodomestici e presso i centri assistenza tecnica autorizzati Polti e su [www.polti.com](http://www.polti.com).

## 14. RIMESSAGGIO

14.1 Scollegare l'apparecchio dalla rete elettrica.

14.2 Attendere il completo raffreddamento del prodotto prima di riporlo.

14.3 È possibile alloggiare l'insieme tubi, spazzola e guaina sul corpo dell'apparecchio facendo scivolare il gancio presente sul la spazzola pavimenti nel sistema di parcheggio sull'apparecchio (11).

14.4 È possibile riporre i tubi prolunga nell'apposito vano portatubi (12).

14.5 È possibile riporre i piccoli accessori nel vano accessori. Per aprire il vano, esercitare una leggera pressione in corrispondenza della scritta "PUSH" (sulla parte inferiore del coperchio) e aprirlo (10).

## 15. RISOLUZIONE INCONVENIENTI

PROBLEMA	CAUSA	SOLUZIONE
L'apparecchio non si accende.	Mancanza di tensione.  Interruttore caldaia spento.	Controllare che l'apparecchio sia stato collegato alla corrente come indicato nel capitolo 1.  Accendere l'interruttore caldaia, come riportato nel capitolo 1.
L'apparecchio è in pressione ma esce poco vapore.	Mancanza d'acqua nella caldaia.  Guaina non inserita correttamente (solo per PRO90_Turbo).  Manopola regolazione vapore regolata al minimo.  Blocco vapore attivato.	Riempire la caldaia come indicato nel capitolo 1.  Inserire correttamente fino in fondo la guaina, come indicato nel capitolo 1.  Aumentare la regolazione della manopola alla posizione desiderata.  Disinserire il blocco vapore dall'impugnatura del tubo vapore.
L'erogazione di vapore è frammentata a gocce d'acqua.	I tubi vapore sono freddi.	Dirigere il getto di vapore su un panno per riscaldare i tubi.
Perdita di vapore o gocce d'acqua tra l'innesto degli accessori.	Le guarnizioni di tenuta sono rovinate.	Sostituire le guarnizioni di tenuta, come indicato nel capitolo 11.
Il montaggio degli accessori risulta difficoltoso.	Le guarnizioni di tenuta producono attrito.  Il tasto di bloccaggio non è nella posizione corretta.	Lubrificare le guarnizioni di tenuta con del grasso silconico o vaselina, in alternativa con piccole quantità di oli vegetali.  Spostare il tasto di bloccaggio nella posizione corretta, come indicato nel capitolo 2.

In caso i problemi riscontrati persistano, rivolgersi ad un Centro Assistenza Autorizzato Polti ([www.polti.com](http://www.polti.com) per la lista aggiornata) oppure al Servizio Clienti.

## GARANZIA

Questo apparecchio è riservato a un uso esclusivamente domestico e casalingo, è garantito per due anni dalla data di acquisto per difetti di conformità presenti al momento della consegna dei beni; la data di acquisto deve essere comprovata da un documento valido agli effetti fiscali rilasciato dal venditore.

In caso di riparazione, l'apparecchio dovrà essere accompagnato dal documento fiscale che ne attesti l'acquisto. La presente garanzia lascia impregiudicati i diritti che derivano al consumatore dalla Direttiva Europea 99/44/CE su taluni aspetti della vendita e delle garanzie sui beni di consumo, diritti che il consumatore deve far valere nei confronti del proprio venditore.

La presente garanzia è valida nei Paesi che recepiscono la direttiva Europea 99/44/CE. Per gli altri Paesi, valgono le normative locali in tema di garanzia.

### COSA COPRE LA GARANZIA

Nel periodo di garanzia, Polti garantisce la riparazione gratuita e, quindi, senza alcun onere per il cliente sia per la manodopera che per il materiale, del prodotto che presenti un difetto di fabbricazione o vizio di origine.

In caso di difetti non riparabili Polti può offrire al Cliente la sostituzione gratuita del prodotto.

Per ottenere l'intervento in garanzia il consumatore si dovrà rivolgere ad uno dei Centri di Assistenza Tecnica Autorizzati Polti munito di idoneo documento di acquisto rilasciato dal venditore ai fini fiscali comprovante la data di acquisto del prodotto. In assenza di documentazione comprovante l'acquisto del prodotto e la relativa data di acquisto, gli interventi verranno effettuati a pagamento. Conservare accuratamente il documento di acquisto per tutto il periodo di garanzia.

### COSA NON COPRE LA GARANZIA

- Ogni guasto o danno che non derivi da un difetto di fabbricazione
- I guasti dovuti ad uso improprio e diverso da quello indicato nel libretto di istruzioni, parte integrante del contratto di vendita del prodotto;
- I guasti derivanti da caso fortuito (incendi, cortocircuiti) o da fatto imputabile a terzi (manomissioni).
- I danni causati dall'utilizzo di componenti non originali Polti, da riparazioni o alterazioni eseguite da personale o centro assistenza non autorizzato Polti.
- I danni causati dal cliente.
- Le parti (filtri, spazzole, guaine, ecc) danneggiate dal consumo (beni consumabili) o dalla normale usura.
- Eventuali danni dovuti dal calcare.
- Guasti derivanti da mancata manutenzione / pulizia secondo le istruzioni del produttore.
- Il montaggio di accessori non originali Polti, modificati o non adattati all'apparecchio.

L' utilizzo non appropriato e/o non conforme alle istruzioni per l'uso e a qualunque altra avvertenza, disposizione contenuta nel presente manuale, invalida la garanzia.

Polti declina ogni responsabilità per eventuali danni che possono derivare direttamente o indirettamente a persone, cose, animali dovuti al mancato rispetto delle prescrizioni indicate nel libretto di istruzioni, riguardanti le avvertenze per l'uso e la manutenzione del prodotto.

**Per consultare l'elenco aggiornato dei Centri di Assistenza Tecnica Autorizzati Polti visitare il sito [www.polti.com](http://www.polti.com).**



## SERVIZIO CLIENTI

Chiamando questo numero i nostri incaricati saranno a disposizione per rispondere alle tue domande e fornirti tutte le indicazioni utili per sfruttare al meglio le qualità dei prodotti Polti, oppure puoi consultare il nostro sito [www.polti.com](http://www.polti.com): troverai tutte le informazioni necessarie.

# WELCOME TO THE WORLD OF VAPORETTO

THE CLEANING SYSTEM FOR ALL DOMESTIC SURFACES:  
ELIMINATE MITES, GERMS AND BACTERIA WITHOUT CHEMICAL DETERGENTS.



## ACCESSORIES FOR ALL NEEDS

On our web site [www.polti.com](http://www.polti.com) and in good appliance shops you will find a wide range of accessories to increase the performance and the practical applications of your appliances to make home cleaning even easier.

To check the compatibility of an accessory with your appliance, search the code PAEUXXXX/PFEUXXXX listed next to each accessory on page 3.

If the accessory code you wish to buy is not listed in this manual, please contact our Customer Service team for more information.



## REGISTER YOUR PRODUCT

Visit our website [www.polti.com](http://www.polti.com) or call our Customer Services department to register your product.

You can benefit from a special welcome offer, in participating countries, and keep up to date on all the latest Polti news, as well as buy accessories and consumables.

To register your product, in addition to your personal information, you must enter the serial number (SN) which you will find on the silver label, located on the box and underneath the appliance.

To save time and have your serial number to hand, write it in the space provided on the back cover of this manual.



## OFFICIAL YOUTUBE CHANNEL

Want to know more? Visit our official channel: [www.youtube.com/poltispa](http://www.youtube.com/poltispa). Search the illustrative video for Vaporetto in order to see a quick and easy overview of all the features of this amazing appliance.

In addition, the video guide will lead you through use of the Vaporetto from preparation for use to simple maintenance operations.

Sign up to the official channel to keep yourself updated about our video contents!

ATTENTION: The safety warnings are only indicated on this manual.

## SAFETY WARNINGS

### IMPORTANT PRECAUTIONS FOR USE



**WARNING! BEFORE USING THE APPLIANCE, CAREFULLY READ ALL THE INSTRUCTIONS AND WARNINGS IN THIS MANUAL, AND ON THE APPLIANCE ITSELF.**

Polti S.p.A. declines all liability for any accident deriving from any improper use of this appliance.

Correct use of the product is only as detailed in this instruction manual.

Any use which does not comply with these instructions will invalidate the warranty.

### SAFETY SYMBOLS:



**WARNING: High temperature. Risk of scalding!**

If shown on the product, do not touch as parts may be very hot.



**WARNING: Steam. Risk of scalding!**

This appliance reaches very high temperatures. Incorrect use of the device can cause scalding.

- Never disassemble or carry out maintenance on the appliance apart from that indicated in this manual. In the event of a fault or malfunction, do

not try to repair the appliance yourself. Incorrect use or a lack of respect for the instructions herein may lead to serious accidents. Always contact Authorised Service Centres.

- This appliance must not be used if it has been dropped, if there are visible signs of damage or if it leaks.
- The plug must be removed from the socket before the tank/boiler is filled with water.
- To carry out any maintenance or cleaning requiring access to the boiler, ensure that the appliance is switched off at the power switch and disconnected from the mains for at least two hours.
- Always unplug the appliance if it is not in use.
- This appliance can be used by persons with reduced physical, sensory or mental capabilities or lack of experience and knowledge if they have been given supervision or instruction concerning use of the appliance in a safe way and understand the hazards involved. Children must be supervised to ensure they do not play with the appliance.
- Keep the appliance out of reach of children when it is plugged in or cooling down.
- Keep all the parts of the packaging out of the reach of children; they are not toys. Keep the plastic bag out of the reach of children: danger of suffocation.



- The appliance must not be left unattended if plugged in to the mains.
- Steam must not be directed towards equipment containing electrical components, such as the interior of ovens.
- This appliance is intended exclusively for indoor domestic use.  
**In order to reduce the risk of accidents, including: fires, electrocution, personal injury and scalding, both during use and during preparation, maintenance and storage, always take the basic precautions listed in this manual.**

#### RISKS CONNECTED TO THE POWER SUPPLY - ELECTROCUTION

- The earthing system and highly sensitive residual-current circuit breaker, complete with magnetothermic cut-out for your domestic system, guarantee safe use of electrical appliances.  
Therefore, for your own safety, check that the electrical system to which the appliance is connected complies with current laws.
- Do not connect the appliance to the mains if the voltage does not correspond with that of the domestic electrical circuit in use.
- Do not overload sockets with adaptors and/or transformers. Only connect the product to a single socket with current that is compatible with the supplied plug.
- Do not use electrical extension leads that are unsuitable for the power rating or which are not compliant with the law. They may overheat and possibly lead to short circuiting, fire, power outage or damage to the equipment. Only use extension leads which are certified, suitable for the power rating, supporting 16A and earthed.
- Always turn the appliance off at the ON/OFF switch before unplugging it.
- To remove the plug from the socket, do not pull the power cable, but hold the plug itself to avoid damage to the plug and the cable.
- Fully unwind the cable from the cable winder before connecting the appliance to the mains and before use. Always use the product with the cable completely unwound.
- Do not pull or jerk the cable or expose it to stresses (twisting, crushing or stretching). Keep the cable away from hot and/or sharp surfaces and elements. Avoid crushing the cables in doors and windows. Do not pull the cable tightly around corners. Avoid treading on the cable. Do not wind the power cable around the appliance, especially if the appliance is hot. Do not place the appliance on top of the power cable, this can be dangerous.
- Do not change the plug on the power cable.
- If the power cable is damaged, it must be replaced by the manufacturer, its

- service agent or similarly qualified persons in order to avoid all possible hazards. Do not use the product if the power cable is damaged.
- Do not touch or use the appliance barefoot and/or with wet body or feet.
  - Do not use the appliance near containers full of water, e.g. sinks, baths and swimming pools.
  - Do not immerse the appliance, including the power cable and plug, in water or other liquids.

### RISKS DURING USE OF THE PRODUCT - INJURIES/SCALDING

- The product should not be used in areas where there is a danger of explosions or in the presence of toxic substances.
- Do not pour toxic substances, acids, solvents, detergents, corrosive substances and/or explosives or perfumes into the boiler.
- Only pour water or the water mix indicated in the section “WHICH WATER TO USE” into the boiler.
- Do not direct the steam jet onto toxic substances, acids, solvents, detergents or corrosive substances.
- Do not direct the steam jet onto explosive powders or liquids, hydrocarbons, open flames or extremely hot objects.
- The handling and removal of dangerous substances must be carried out according to the indications of the manufacturers of these substances.
- Do not position the product near sources of heat such as fireplaces, stoves and ovens.
- Do not position the product near electromagnetic fields such as induction plates.
- Re-wind the cable when the appliance is not in use.
- Use the special carry handle for transport. Do not pull the power cable. Do not use the power cable as a handle. Do not lift the appliance using the power cable or the steam hoses/vacuum tubes.
- Do not obstruct the openings and grills on the product.
- Do not direct the steam jet on any part of the body of people or animals.
- Do not direct the steam jet on clothes while they are being worn.
- Cloths, rugs and fabrics which have been subjected to a deep steam reach very high temperatures, above 100°C. Wait a few minutes and check that they have cooled before handling them. Therefore, avoid contact with the skin if they have just been steamed.
- During use, keep the base in a horizontal position on stable surfaces.
- The steam lock on the handle guarantees greater safety, as it prevents the accidental activation of steam delivery by children or people who are unaware of the function of the appliance. When steam is not being used, engage the steam lock.

To continue steam delivery, return the switch to its original position.

## RISKS RELATED TO USE OF THE IRONING ACCESSORY

(For the PRO 90\_TURBO model only)

- Iron only on surfaces that are heat resistant and which allow the steam to permeate.
- When placing the iron on its stand, make sure that the surface on which the stand is placed, is stable.
- If the iron rest mat needs to be replaced, only use original spare parts.
- The iron must be used with the ironing mat provided.
- The iron must be used and rested on a flat stable surface.
- The iron is not to be used if it has been dropped, if there are visible signs of damage or if it is leaking.
- Do not place the hot appliance on heat-sensitive surfaces.
- If ironing whilst sitting down, take care to ensure that the jet of steam is not angled towards your legs. Steam can scald.
- Before connecting the appliance to the current, ensure that the continuous steam jet button is not pressed (if present).
- Never leave the iron unattended when it is plugged in.

## **CORRECT USE OF THE PRODUCT**

This appliance is intended for internal domestic use as a steam cleaner, in accordance with the descriptions and instructions contained in this manual. Please read these instructions carefully and keep them. If this manual is lost, it can be consulted and/or downloaded from the website [www.polti.com](http://www.polti.com). Never leave the appliance exposed to weathering.

Correct use of the product is only as detailed in this instruction manual. Any other use may damage the appliance and invalidate the warranty.

POLTI S.p.A. reserves the right to make the aesthetic, technical and construction changes it deems necessary, without prior notice.

Before leaving our factory all our products are rigorously tested. This is the reason why your VAPORETTO may contain some residual water in the boiler.

## **INFORMATION FOR USERS**

Pursuant to European Directive 2012/19/EU, regarding electric and electronic appliances, this appliance must not be disposed of with domestic waste, but sent to an official collection facility. This appliance complies with EU Directive 2011/65/EU.



The crossed-out bin symbol on the appliance indicates that, at the end of its useful lifespan, the product must be disposed of separately from other waste. Therefore, at the end of its life, the user must hand over the appliance to an appropriate collection centre for electric and electronic waste or, according to the legislation in force in the country, leave the used appliance with the distributor when buying a new product to replace it. Proper separate waste collection to facilitate the subsequent recycling, treatment and environmentally compatible disposal of the appliance helps to prevent negative effects on the environment and human health, and promotes recycling of the materials the product is made of. Unlawful disposal by the owner may result in the sanctions envisaged by current legislation.

## **WHICH WATER TO USE IN THE BOILER**

This appliance has been designed to function with normal tap water between 8°F and 20°F. If the tap water contains a lot of limescale use a mix composed of 50% tap water and 50% demineralised water which is widely available to purchase. Do not use pure demineralised water.

**Warning: check the hardness of the water at the technical office at your local council or the local water supplier.**

If you only use tap water, you can reduce the formation of limescale by using the special **Kalstop (PAEU0094)** anti-limescale product, distributed by Polti, and available for sale at all major domestic-appliance stores and online at [www.polti.com](http://www.polti.com).

Never use distilled water, rain water or water containing additives (e.g. starch, perfumes), or water produced by other

domestic appliances, by water softeners or filter jugs. Do not add chemical, natural, detergent, or limescale removing substances, etc.

## 1. PREPARATION FOR USE

1.1 Open the tank closing cap (1) and fill the tank with about 1l of water, making sure that it does not overflow.

This operation must always be carried out when the boiler has cooled and with the power cable disconnected from the mains. Thanks to the continuous refill system you do not need to stop the ironing and wait for the appliance to cool down because the tank can be filled as needed.

1.2 Replace the tank closing cap.

1.3 **Only for the Pro90\_Turbo model** open the door of the built-in socket and insert the built-in plug of the steam hose (2), pressing the specific button and making sure that the hooking pin is inserted perfectly in the specific locking hole on the socket.

1.4 Connect the cable plug to an earthed power supply of the correct voltage (3).

Completely unwind the power cable before plugging it into the mains and before use, and always use the appliance with the power cable completely unwound.

1.5 Press the boiler switch (☞) (4) which will light up together with the “steam ready” indicator light (☞).

1.6 Wait for the “ready steam” indicator light (☞) to turn off. The appliance is ready for use.

**WARNING:** When first operating steam, there may be some drops of water mixed with the steam due to temperature imbalances.

Direct the first jet of steam onto a rag.

## 2. CONNECTION OF ACCESSORIES

All Vaporetto accessories can be connected directly to the handle of the steam hose or extension tubes as follows:

- Move the locking button on the accessory to the OPEN position (7).
- Attach the required accessory to the hand gun or to the extension tube.
- Move the locking button back to the position CLOSED (7).
- Check that the locking button has engaged and the accessory is fully connected.

## 3. STEAM ADJUSTMENT

You can optimise the steam flow by means of the steam adjustment knob. To increase the flow, turn the knob clockwise. Turning anti-clockwise reduces the flow. Here are some tips for regulating it:

- **Maximum level:** to remove encrustation, stains, grease and to sanitise;
- **Medium level:** for carpets, rugs, glass and floors;

- **Minimum level:** to steam plants, clean delicate fabrics, wall coverings, sofas, etc.

## 4. CLEANING FLOORS

Before using the appliance on delicate surfaces, ensure that the part in contact with the surface is free from foreign bodies that could cause scratches.

4.1 Make sure that Chapter 1 has been followed and connect the accessories as indicated in Chapter 2.

4.2 Connect the extension tubes to the steam hose and the floor brush to the extension tubes.

4.3 Attach the supplied cloth to the floor brush, locking it in place with the special lever hooks (8).

4.4 Adjust the intensity of the steam by turning the adjustment knob; for this type of surface we recommend **Medium level** steam (5).

4.5 Deactivate the steam lock (6) and continue with steam delivery, pressing the steam trigger on the handle of the steam hose (6).

4.6 Clean the floors by moving the brush.

Before removing the cloth from the brush, wait a few minutes to allow the cloth to cool.

**WARNING:** Do not use the appliance without the cloth.

**WARNING:** For additional safety, test steam delivery on a hidden part, leave the steamed part to dry to ensure that no changes in colour or deformations have occurred.

## 5. CLEANING RUGS AND CARPETS

**WARNING:** Before cleaning fabrics with steam, consult the manufacturer’s instructions and always carry out a test on a hidden part or on a sample of the material. Allow the steamed part to dry to make sure that no changes in colour or deformations have occurred.

5.1 Make sure that Chapter 1 has been followed and connect the accessories as indicated in Chapter 2.

5.2 Connect the extension tubes to the steam hose and the floor brush to the extension tubes.

5.3 Adjust the intensity of the steam by turning the adjustment knob (5); for this type of surface we recommend **Medium level** of steam.

5.4 Deactivate the steam lock (6) and continue with steam delivery, pressing the steam trigger on the handle of the steam hose (6).

5.5 Pass the brush without cloth over the surface to bring dirt to the surface.

5.6 Attach the supplied cloth to the floor brush, locking it in place with the special lever hooks (8).

5.7 Go back over the surface to collect the dirt.

Before removing the cloth from the brush, wait a few minutes to allow the cloth to cool.

## 6. CLEANING GLASS, WINDOWS AND TILES

**WARNING:** To clean glass surfaces during cold weather, preheat the windows starting to vacuum from a distance of about 50 cm from the surface.

6.1 Make sure that Chapter 1 has been followed and connect the accessories as indicated in Chapter 2.

6.2 Adjust the intensity of the steam by turning the adjustment knob (5); for this type of surface we recommend **Medium level** of steam.

6.3 Ensure that the steam lock on the handle is deactivated (6).

6.4 Press and hold the steam trigger on the handle of the steam hose (6) and steam the surface thoroughly to dissolve the dirt.

6.5 **For the Pro90\_Turbo model** go back over the surface with the window cleaner to remove the dirt, without steaming. For a more abrasive action and more effective dirt removal, the bristles supplied with the window-cleaning accessory can be used

**For the Pro80 model** use the manual window-cleaning accessory to remove the dirt dissolved by the steam.

## 7. CLEANING UPHOLSTERY (mattresses, sofas, car interiors, etc.)

**WARNING:** Before cleaning leather or fabrics with steam, consult the manufacturer's instructions and always carry out a test on a hidden part or on a sample of the material. Allow the steamed part to dry to make sure that no changes in colour or deformations have occurred.

7.1 Make sure that Chapter 1 has been followed and connect the accessories as indicated in Chapter 2.

7.2 Connect the small brush to the hose.

7.3 Attach the cap to the small brush.

7.4 Adjust the intensity of the steam by turning the adjustment knob (5); for this type of surface we recommend **Minimum level** of steam.

7.5 Ensure that the steam lock on the handle is deactivated (6).

7.6 Press and hold the steam trigger on the handle of the steam hose (6) and pass over the surface.

## 8. CLEANING FURNITURE AND DELICATE SURFACES

**WARNING:** Do not direct the steam jet directly onto surfaces. Before cleaning the surface, always do a test on a hidden part and see how it reacts to the application of steam.

8.1 Ensure that Chapter 1 has been followed.

8.2 Adjust the intensity of the steam by turning the adjustment knob (5); for this type of surface we recommend **Minimum level** of steam.

8.3 Ensure that the steam lock on the handle is deactivated (6).

8.4 Press and hold the steam lever on the handle of the steam hose (6) and direct the jet onto a cloth.

8.5 Use the cloth previously steamed to clean the surface, avoiding prolonged use on the same spot.

## 9. CLEANING BATHROOM FIXTURES, GROUTING AND KITCHEN WORKTOPS

9.1 Make sure that Chapter 1 has been followed and connect the accessories as indicated in Chapter 2.

9.2 Connect the concentrator accessory, equipped with bristly round brush, to the hose. **For the Pro90\_Turbo model** the steam lance can be attached to the concentrator accessory. This is recommended for reaching the most difficult-to-reach areas, ideal for cleaning radiators, door and window frames, bathrooms and shutters.

To connect the steam lance to the steam concentrator, simply screw it on. The same operation can be carried out for the brush, which can in turn be screwed onto the steam concentrator and onto the steam lance.

For the Pro90\_Turbo model the different coloured brushes allow for a different colour for each surface or environment.

9.3 Adjust the intensity of the steam by turning the adjustment knob (5); for this type of surface we recommend **Maximum level** of steam.

9.4 Ensure that the steam lock on the handle is deactivated (6).

9.5 Press and hold the steam trigger on the steam hose (6) to start cleaning.

## 10. OUT OF WATER

The lack of water in the boiler is identified by the out-of-water light coming on (☞).

To resume use, simply:

- switch off and disconnect the Vaporetto.
- fill the tank as described in Chapter 1.
- connect and turn the Vaporetto back on.

**WARNING:** This operation must always be done after having disconnected the appliance from the mains.

## 11. TURBO FUNCTION

**only for the PRO90\_TURBO model**

When the TURBO function is active, the appliance adjusts to the ideal steam pressure to remove the most stubborn dirt.

To activate the function, press the Turbo (9) button and wait for the "ready steam" indicator light (☞) to turn off.

To deactivate the Turbo function, press the Turbo button again.

## 12. GENERAL MAINTENANCE

Before carrying out any maintenance on the device, always unplug it from the power mains making sure that the product has cooled down before proceeding.

To clean the outside of the appliance, only use a damp cloth and tap water. All accessories can be cleaned using running water, ensuring they are completely dry before the next use.

Do not use detergents of any type.

After using the brushes, we recommend letting the bristles cool down in their natural position, in order to avoid any

deformation.

**Periodically check the status of the coloured washer located in the built-in socket and the connection seals of the extension tubes and the steam hose. If necessary, replace with the corresponding spare part, as described below.**



- Remove the damaged seal.
- Insert the new seal, attaching it on the steam nozzle and pushing it into place.
- Lubricate the gasket with silicone grease or Vaseline, or alternatively with small quantities of vegetable oils.

### 13. KALSTOP

Kalstop is the limescale product for appliances with boiler for ironing and steam cleaning.

Regular use of Kalstop, every time the tank is filled with water:

- Extends the life of the appliance.
- Allows emission of a “drier” steam
- Prevents limescale build up.
- Protects the walls of the boiler.
- Contributes to saving energy.

#### HOW TO USE KALSTOP

13.1 Dilute one phial in 5 litres of water before putting it in the tank.

13.2 Fill the tank as described in Chapter 1.

13.3 Proceed with the normal cleaning operations.

Kalstop is sold in packages of 20 phials at household appliance stores, at Polti authorized service centres and at [www.polti.com](http://www.polti.com).

### 14. STORAGE

14.1 Turn off the appliance and disconnect from the mains electricity.

14.2 Wait for the appliance to cool down completely before storing it.

14.3 The hoses, brush and flexible hose can be housed on the body of the appliance, sliding the hook on the floor brush into the parking system on the appliance (11).

14.4 The extension tubes can be replaced in the special tube holder compartment (12).

14.5 The small accessories can be placed in the accessories compartment. To open the compartment, press gently on the word “PUSH” (near the bottom of the lid), and open it (10).

## 15. TROUBLESHOOTING

PROBLEM	CAUSE	SOLUTION
The appliance does not turn on.	No power.  Boiler switched off.	Check that the appliance has been disconnected from the mains, as indicated in Section 1.  Turn on the boiler as indicated in Chapter 1.
The appliance is pressurized but little steam comes out.	No water in the boiler.  Flexible hose not inserted correctly.  Steam adjustment dial set to the minimum.  Steam lock activated.	Fill the boiler as indicated in Chapter 1.  Correctly insert the flexible hose all the way down, as indicated in Chapter 1.  Adjust the position of the dial for the desired increase.  Disconnect the steam lock from the steam hose handle.
Steam is dispensed mixed with drops of water.	The steam hoses are cold.	Direct the steam jet onto a cloth to heat up the tubes.
Loss of steam or drops of water between the connection of the accessories.	The seals are damaged.	Replace the seals, as indicated in Chapter 11.
Accessories are difficult to assemble.	The seals produce friction.  The blocking button is not in the correct position.	Lubricate the seals with silicone grease or Vaseline, or alternatively with a small amount of vegetable oil.  Turn the blocking button to the correct position as indicated in Chapter 2.

Should the problems persist, contact an Authorised Polti Service Centre (see [www.polti.com](http://www.polti.com) for the up-to-date list) or Customer Services.

## WARRANTY

This appliance is for domestic use only and is guaranteed for two years from the date of purchase against any defects present at the time the goods are handed over; the date of purchase must be proven via a proof of purchase document valid for tax purposes and issued by the seller.

For repairs, the appliance must be accompanied by proof of purchase.

This warranty does not affect the consumer rights deriving from European Directive 99/44/EC as regards some aspects of sale and warranty of consumer goods, rights which the consumer should uphold with respect to the seller.

This warranty is valid in the countries which adhere to European Directive 99/44/EC. For other countries, local regulations on warranties apply.

### WHAT THE WARRANTY COVERS

During the warranty, Polti guarantees free repair of a product with a manufacturing or factory defect and, therefore, the client is not liable to pay for any work or materials.

In case of irreparable defects, Polti may replace the product free of charge.

To avail of the warranty, the customer should visit one of the Polti Authorised Service Centres with proof of purchase from the seller valid for tax purposes and bearing the date of purchase of the product. Without proof of purchase and the relative date of purchase, the work will be charged for. Store the proof of purchase document safely for the whole duration of the warranty.

### WHAT THE WARRANTY DOES NOT COVER

- Any fault or damage not deriving from a manufacturing defect.
- Any fault due to improper use or use other than that indicated in the instruction booklet, an integral part of the product sales contract.
- Any defect resulting from *force majeure* (fires, short circuits) or caused by third parties (tampering).
- Damage caused by the use of non-original Polti parts, and repairs or modifications performed by staff or service centres not authorised by Polti.
- Damage caused by the customer.
- Parts (filter, brush, hose, etc.) damaged by use (consumable goods) or normal wear and tear.
- Any damage caused by limescale.
- Defects resulting from lack of maintenance/cleaning according to the manufacturer's instructions.
- Assembly of non-original Polti accessories or those that have been modified or which are not suitable for the appliance.

Inappropriate use and/or use not compliant with the instructions for use and any other warnings or indications contained in this manual invalidates the warranty.

Polti takes no responsibility for any direct or indirect damage to people, objects or animals caused by non-compliance with the instructions indicated in this instruction booklet, regarding warnings for use and product maintenance.

**To see the up-to-date list of the Polti Authorised Service Centres, visit the website [www.polti.com](http://www.polti.com).**



# BIENVENUE DANS LE MONDE DE VAPORETTO

LE SYSTÈME QUI NETTOIE LES SURFACES DE LA MAISON,  
EN NEUTRALISANT ET EN ÉLIMINANT LES ACARIENS, LES GERMES ET LES BACTÉRIES SANS DÉTERGENTS CHIMIQUES.



## DES ACCESSOIRES POUR TOUS LES BESOINS

En visitant notre site Web [www.polti.fr](http://www.polti.fr) et dans les meilleurs magasins d'électroménager, vous pourrez trouver une large gamme d'accessoires afin d'accroître les performances et la praticité de vos appareils de même que rendre le nettoyage de votre maison plus facile. Pour vérifier la compatibilité d'un accessoire avec votre appareil, recherchez la référence 'PAEXXXX / PFEXXXX listée à côté de chaque accessoire sur la page 3.

Si le code d'accessoire que vous souhaitez acheter n'est pas répertorié dans ce manuel, nous vous invitons à contacter notre service clientèle pour plus d'informations.



## ENREGISTREZ VOTRE PRODUIT

Connectez-vous au site [www.polti.fr](http://www.polti.fr) ou appelez le Service Après-Vente Polti et enregistrez votre produit. Vous bénéficierez, dans les pays adhérents, d'une offre spéciale de bienvenue, serez toujours informé des dernières nouveautés Polti et pourrez acheter les accessoires et les consommables. Pour enregistrer votre produit, vous devez entrer, outre les données personnelles, le numéro de série (SN) figurant sur l'étiquette argentée située sur la boîte et sous l'appareil. Pour gagner du temps et avoir votre numéro de série toujours à portée de main, notez-le dans l'espace prévu à cet effet sur le verso de la couverture du manuel.



## NOTRE CHAÎNE OFFICIELLE YOUTUBE

Voulez-vous en savoir plus ? Visitez notre canal officiel : [www.youtube.com/poltispa](http://www.youtube.com/poltispa). Cherchez la vidéo de démonstration de Vaporetto pour avoir un aperçu simple et immédiat des fonctionnalités de cet appareil exceptionnel. De plus, le guide vidéo vous accompagnera dans l'utilisation de Vaporetto, de la préparation aux opérations d'entretien. Abonnez-vous au canal pour rester à jour sur nos contenus vidéo !

ATTENTION: Les consignes de sécurité sont énoncées seulement sur ce manuel.

# AVERTISSEMENTS EN MATIÈRE DE SÉCURITÉ

## PRÉCAUTIONS D'EMPLOI IMPORTANTES



ATTENTION ! AVANT D'UTILISER L'APPAREIL, LIRE LES INSTRUCTIONS ET LES AVERTISSEMENTS FIGURANT DANS CE MANUEL ET SUR L'APPAREIL.

Polti S.p.A. décline toute responsabilité en cas d'accidents causés par une utilisation non conforme de cet appareil.

Le présent manuel décrit l'utilisation conforme du produit.

Toute utilisation non conforme aux présentes recommandations annulera la garantie.

### SYMBOLES DE SÉCURITÉ :



ATTENTION : Température élevée. Danger de brûlure !

Si cela est indiqué sur le produit, ne pas toucher les parties qui sont chaudes.



ATTENTION : Vapeur. Danger de brûlure !

Cet appareil atteint des températures élevées, l'utiliser de manière non conforme aux recommandations suivantes peut provoquer des brûlures.

- N'effectuer que les opérations de démontage et d'entretien décrites dans les présentes instructions. En cas de panne ou de dysfonctionnement, ne pas

effectuer de réparations soi-même. En cas de manipulations erronées et non autorisées, il existe un risque d'accidents. Toujours contacter les SAV agréés.

- L'appareil ne doit pas être utilisé s'il a chuté, si il y a des signes visibles de dommages ou en cas de fuite.
- La fiche doit être débranchée de la prise avant de remplir d'eau le réservoir / la chaudière.
- Avant d'accéder à la chaudière pour effectuer une intervention de maintenance ou de nettoyage, éteindre l'appareil au moyen de l'interrupteur et le débrancher du secteur pendant au moins 2 heures.
- Toujours débrancher la fiche de la prise de courant lorsque l'appareil n'est pas utilisé.
- Cet appareil peut être utilisé par des personnes ayant des capacités réduites physiques, sensorielles ou mentales, ou le manque d'expérience et de connaissances si elles ont été formées et encadrées pour l'utilisation de cet appareil en toute sécurité et de comprendre les risques encourus. Les enfants ne doivent pas jouer avec l'appareil.
- Garder l'appareil hors de portée des enfants lorsqu'il est alimenté ou en refroidissement
- Conserver tous les composants de l'emballage hors de la portée des enfants : ce ne sont pas des jouets.

Conserver le sachet en plastique hors de la portée des enfants : risque d'étouffement.

- Ne pas laisser l'appareil sans surveillance lorsqu'il est branché sur le secteur.
- Ne pas diriger la vapeur vers des équipements logeant des composants électriques, tels que l'intérieur du four.
- Cet appareil est destiné à un usage domestique en intérieur.

**Pour réduire le risque d'accidents tels que les incendies, l'électrocution, les accidents et les brûlures aussi bien durant l'utilisation que durant les opérations de préparation, entretien et rangement, toujours suivre les précautions élémentaires énumérées dans le présent manuel.**

### RISQUES LIÉS À L'ALIMENTATION ÉLECTRIQUE - ÉLECTROCUTION

- Le système de mise à la terre et l'interrupteur à courant différentiel résiduel de sécurité, avec une protection magnéto-thermique de l'installation domestique, permettent une utilisation en toute sécurité des appareils électriques.  
Pour garantir la sécurité, contrôler que l'installation électrique à laquelle est raccordé l'appareil est réalisée conformément aux lois en vigueur.
- Ne pas raccorder l'appareil au secteur si la tension ne correspond pas à celle du circuit électrique domestique.

- Ne pas surcharger les prises électriques avec des fiches doubles et/ou des adaptateurs. Raccorder le produit uniquement à des prises de courant individuelles compatibles avec la fiche fournie.
- Ne pas utiliser de rallonges de taille non appropriée et non conformes à la loi car elles pourraient générer une surchauffe et par là un court-circuit, un incendie, une panne de courant et des dommages au système. Utiliser uniquement des rallonges certifiées et correctement dimensionnées pour supporter la puissance de 16 A et raccordées à la prise de terre.
- Toujours éteindre l'appareil en appuyant sur l'interrupteur prévu à cet effet avant de le débrancher du secteur.
- Pour débrancher la fiche de la prise de courant, ne pas tirer sur le câble ; saisir la fiche pour éviter d'endommager la prise et le câble.
- Dérouler complètement le câble de l'enrouleur avant de le brancher sur le secteur et avant d'utiliser l'appareil. Toujours utiliser le produit avec le câble complètement déroulé.
- Ne pas tirer ni secouer le câble et ne pas le soumettre à des tensions (torsions, écrasements, étirements). Éloigner le câble de toute surface et partie chaude et/ou tranchante. Veiller à ce que le câble ne soit pas écrasé par des portes ou portails. Ne pas tendre le câble sur des arêtes. Éviter de piétiner

le câble. Ne pas enrrouler le câble d'alimentation autour de l'appareil, surtout si l'appareil est chaud. Si l'appareil est posé sur le câble d'alimentation, il y a un risque de danger.

- Ne pas remplacer la fiche du câble d'alimentation.
- Si le câble est endommagé, il doit être remplacé par le fabricant, son service après-vente ou une personne de qualification similaire afin de prévenir tout risque. Ne pas utiliser le produit si le câble est endommagé.
- Ne pas toucher ni utiliser l'appareil pieds nus et/ou avec le corps ou les pieds mouillés.
- Ne pas utiliser l'appareil à proximité de récipients pleins d'eau comme les éviers, les baignoires, les piscines.
- Ne pas plonger l'appareil avec le câble et la fiche dans l'eau ou dans d'autres liquides.

#### RISQUES LIÉS À L'UTILISATION DU PRODUIT - BLESSURES / BRÛLURES

- Ne pas utiliser le produit dans des endroits présentant un risque d'explosion et où des substances toxiques sont présentes.
- Ne pas verser dans la chaudière des substances toxiques, acides, solvants, nettoyants, substances corrosives et/ou liquides explosifs, parfums.
- Verser dans la chaudière uniquement de l'eau ou le mélange d'eau indiqué dans

le chapitre "Quelle eau utiliser".

- Ne pas diriger le jet de vapeur sur des substances toxiques, acides, solvants, nettoyants, substances corrosives. Le traitement et l'élimination des substances dangereuses doivent être effectués conformément aux instructions des fabricants de ces substances.
- Ne pas diriger le jet de vapeur sur des poudres et liquides explosifs, hydrocarbures, objets en flammes et/ou incandescents.
- Le traitement et l'élimination des substances dangereuses doivent être effectués conformément aux instructions des fabricants de ces substances.
- Ne pas placer le produit à proximité de sources de chaleur telles que cheminées, poêles et fours.
- Ne pas placer le produit à proximité de champs électromagnétiques, comme les plaques à induction.
- Enrouler le câble lorsque l'appareil n'est pas utilisé.
- Utiliser la poignée pour transporter l'appareil. Ne pas tirer sur le câble d'alimentation. Ne pas utiliser le câble comme poignée. Ne pas soulever l'appareil par le câble d'alimentation ou par les tubes vapeur/aspiration.
- Ne pas obstruer les orifices et les grilles situés sur le produit.
- Ne pas diriger le jet de vapeur sur une partie du corps de personnes et

d'animaux.

- Ne pas diriger le jet de vapeur sur les vêtements que l'on porte.
- Les chiffons, torchons et tissus sur lesquels une quantité de vapeur a été libérée atteignent des températures largement supérieures à 100 °C. Attendre quelques minutes et vérifier qu'ils ont refroidi avant de les utiliser. Éviter tout contact avec la peau s'ils sont encore chauds.
- Durant l'utilisation, maintenir le produit à l'horizontale et sur une surface stable.
- Le verrou de vapeur sur la poignée offre une plus grande sécurité, car il empêche l'activation involontaire et accidentelle de la distribution de vapeur par des enfants ou des personnes qui ne connaissent pas le fonctionnement de l'appareil. Lorsque l'on n'utilise pas la vapeur, insérer le verrou de vapeur. Pour distribuer de nouveau de la vapeur, replacer la touche dans la position d'origine.

### RISQUES LIÉS À L'UTILISATION DU FER ACCESSOIRE (seulement pour le modèle PRO 90\_TURBO)

- Repasser uniquement sur des supports résistants à la chaleur et qui laissent passer la vapeur.
- Lorsque le fer est remis sur son repose-fer, s'assurer que la surface qui supporte le repose-fer est stable.
- En cas de remplacement de la semelle repose-fer, utiliser uniquement des

pièces de rechange d'origine.

- Le fer doit être utilisé avec le tapis repose-fer fourni.
- Le fer à repasser doit être utilisé et reposé sur une surface plate et stable.
- Le fer à repasser ne doit pas être utilisé s'il a subi une chute, s'il y a des signes visibles de dommage ou s'il fuit.
- Ne pas poser l'appareil chaud sur des surfaces sensibles à la chaleur.
- En cas de repassage en position assise, veiller à ce que le jet de vapeur ne soit pas dirigé vers les jambes. La vapeur pourrait causer des brûlures.
- S'assurer, avant de brancher l'appareil au réseau, que la touche jet de vapeur continu n'est pas activée (si seulement).
- Ne pas laisser le fer sans surveillance lorsqu'il est branché au réseau.

## UTILISATION CORRECTE DU PRODUIT

Cet appareil est destiné à un usage domestique intérieur en tant que nettoyeur à vapeur, conformément aux descriptions et aux instructions contenues dans le présent manuel.

Lire attentivement et conserver ces instructions; en cas de perte, consulter et/ou télécharger ce manuel sur le site Internet [www.polti.fr](http://www.polti.fr).

Toujours ranger l'appareil à l'abri des agents atmosphériques.

Le présent manuel décrit l'utilisation conforme du produit. Toute autre utilisation peut endommager l'appareil et annuler la garantie. POLTI S.p.A. se réserve le droit d'introduire toutes modifications esthétiques, techniques et constructives qui s'avèreraient nécessaires sans aucun préavis.

Avant de quitter l'usine, tous nos produits sont rigoureusement testés. Par conséquent, la chaudière et le réservoir de Vaporetto peuvent contenir de l'eau résiduelle.

## INFORMATIONS AUX UTILISATEURS

Conformément à la Directive Européenne 2012/19/UE en matière d'équipements électriques et électroniques, ne pas jeter l'appareil avec les ordures ménagères ; le remettre à un centre de collecte officiel (déchetterie). Ce produit est conforme à la Directive EU 2011/65/UE.



Le symbole de la poubelle barrée sur l'appareil indique que le produit doit être éliminé séparément lorsqu'il n'est plus utilisable, et non pas avec les ordures ménagères. Par conséquent, l'utilisateur devra remettre l'appareil à la fin de sa durée de vie aux centres de collecte des déchets électroniques et électrotechniques, ou, selon la législation en vigueur dans le pays, remettre l'appareil aux distributeurs lors de l'achat d'un nouvel appareil équivalent. Le tri approprié des déchets permet d'acheminer l'appareil vers le recyclage, le traitement et l'élimination écologiquement compatible. Il contribue à éviter les effets négatifs possibles sur l'environnement et sur la santé, tout en favorisant le recyclage des matériaux dont est constitué le produit. L'élimination non conforme du produit par le propriétaire entraîne l'application des sanctions administratives prévues par la législation en vigueur.

## QUELLE EAU UTILISER DANS LA CHAUDIÈRE

Cet appareil a été conçu pour fonctionner avec de l'eau du robinet d'une dureté moyenne comprise entre 8 ° et 20 °f. Si l'eau du robinet contient beaucoup de calcaire, utiliser un mélange de 50% d'eau du robinet et 50% d'eau déminéralisée disponible dans le commerce. Ne pas utiliser de l'eau déminéralisée pure.

**Avertissement : se renseigner sur la dureté de l'eau auprès du bureau technique municipal ou du service des eaux.**

Si l'on utilise uniquement de l'eau du robinet, on peut réduire la formation de tartre en utilisant l'agent de anti-calcaire à base naturelle **Kalstop (PAEU0094)**, distribué par Polti et disponible dans les meilleurs magasins d'appareils électroménagers ou sur le site [www.polti.fr](http://www.polti.fr).

Ne jamais utiliser d'eau distillée, d'eau de pluie ou de l'eau contenant des additifs (tels que l'amidon, le parfum) ou de l'eau issue d'autres appareils électroménagers, d'adoucisseurs d'eau et de carafes filtrantes.

Ne pas introduire de substances chimiques, naturelles, détergentes, décapantes, etc.

## 1. PRÉPARATION

1.1 Ouvrir le bouchon du réservoir (1) et remplir le réservoir avec environ 1 litre d'eau, en veillant à ce qu'il ne déborde pas.

Toujours effectuer cette opération lorsque l'appareil est débranché le câble d'alimentation du secteur.

Grâce au système d'autonomie illimitée, vous n'avez pas besoin d'arrêter le repassage et attendre que l'appareil refroidisse car le réservoir peut être rempli selon vos besoins.

1.2 Remettre en place le bouchon de fermeture du réservoir.

1.3 **Uniquement pour le modèle Pro90\_Turbo**, ouvrir le volet de la prise monobloc et brancher la fiche monobloc du tube de la vapeur (2), en appuyant sur le bouton prévu à cet effet et en veillant bien à ce que le piton d'accrochage soit parfaitement en position dans le trou de blocage prévu à cet effet sur la prise.

1.4 Brancher la fiche du câble d'alimentation sur une prise de courant appropriée (3) et munie d'une mise à terre.

Dérouler complètement le câble avant de le brancher sur le secteur et avant d'utiliser l'appareil. Toujours utiliser le produit avec le câble complètement déroulé.

1.5 Appuyer sur l'interrupteur Chaudière (☼) (4) qui s'allumera en même temps que le voyant indiquant que la vapeur est prête (☼).

1.6 Attendre que le voyant de la vapeur (☼) s'éteigne.

L'appareil est prêt à l'emploi.

**ATTENTION: Durant le premier fonctionnement de la vapeur, quelques gouttes d'eau mélangée à de la vapeur peuvent s'écouler en raison d'une stabilisation thermique imparfaite. Diriger le premier jet de vapeur sur un chiffon.**

## 2. RACCORDEMENT ACCESSOIRES

Tous les accessoires de Vaporetto peuvent être raccordés directement à la poignée du tube vapeur ou bien aux tubes de rallonge, en suivant les instructions suivantes :

- Positionner le bouton de verrouillage, présent sur tous les accessoires, en position OUVRETE (7).
- Brancher l'accessoire désiré à la poignée ou au tube rallonge sur le pistolet.
- Glisser le bouton de verrouillage en position FERMÉE (7).
- Vérifier la bonne tenue de l'accessoire.

## 3. RÉGLAGE VAPEUR

On peut optimiser le débit de vapeur en tournant le bouton de réglage. Pour obtenir un débit plus important, tourner le bouton dans le sens des aiguilles d'une montre. En tournant la poignée dans le sens contraire des aiguilles d'une montre, le débit diminue. Voici quelques conseils pour effectuer le réglage :

- **Niveau maximum:** pour enlever les incrustations, les taches, la graisse et pour désinfecter ;
- **Niveau moyen:** pour la moquette, les tapis, les vitres, les sols ;
- **Niveau minimum:** pour vaporiser les plantes, nettoyer les tissus délicats, les tapisseries, les canapés, etc.

## 4. NETTOYAGE DES SOLS

Avant d'utiliser l'appareil sur des surfaces délicates, vérifier que la partie en contact avec la surface est exempte de corps étrangers qui pourraient causer des rayures.

- 4.1 S'assurer que les instructions du chapitre 1 ont été exécutées et raccorder les accessoires comme il est indiqué au chapitre 2.
- 4.2 Raccorder les tubes de rallonge au tube vapeur et la brosse pour sols aux tubes de rallonge.
- 4.3 Accrocher la lingette fournie à cet effet sur la brosse pour sols, en la bloquant avec les petits crochets à levier (8).
- 4.4 Régler l'intensité de la vapeur en tournant le bouton de réglage ; pour ce type de surface, il est conseillé de régler la vapeur au **Niveau moyen** (5).
- 4.5 Désactiver le verrouillage de la vapeur (6) et distribuer de la vapeur en appuyant sur le bouton de la vapeur présent sur la poignée du tube vapeur (6).
- 4.6 Nettoyer les sols en déplaçant la brosse.

Avant de retirer le chiffon de la brosse, le laisser refroidir quelques minutes.

**ATTENTION:** Ne pas utiliser l'appareil sans le chiffon.

**ATTENTION:** Pour un contrôle supplémentaire de la sécurité, distribuer de la vapeur sur une partie cachée et laisser sécher la partie traitée pour vérifier qu'il n'y a pas eu de changement de couleur ou de déformation.

## 5. NETTOYAGE DE TAPIS ET MOQUETTE

**ATTENTION:** Avant de traiter à la vapeur des tissus, lire les instructions du fabricant et toujours effectuer un test sur une partie cachée ou sur un échantillon. Laisser sécher la partie traitée afin de vérifier qu'il n'y a pas eu de changement de couleur ou de déformation.

- 5.1 S'assurer que les instructions du chapitre 1 ont été exécutées et raccorder les accessoires comme il est indiqué au chapitre 2.
- 5.2 Raccorder les tubes de rallonge au tube vapeur et la brosse pour sols aux tubes de rallonge.
- 5.3 Régler l'intensité de la vapeur en tournant le bouton de réglage (5) ; pour ce type de surface, il est conseillé de régler la vapeur au **Niveau moyen**.
- 5.4 Désactiver le verrouillage de la vapeur (6) et distribuer de la vapeur en appuyant sur le bouton vapeur présent sur la poignée du tube vapeur (6).
- 5.5 Passer la brosse sans lingette sur la surface pour faire remonter la saleté à la surface.

5.6 Accrocher la lingette fournie à cet effet sur la brosse pour sols, en la bloquant avec les petits crochets à levier (8).

5.7 Repasser la surface pour récupérer la saleté.

Avant de retirer le chiffon de la brosse, le laisser refroidir quelques minutes.

## 6. NETTOYAGE DES VITRES, MIROIRS ET CARREAUX

**ATTENTION:** Pour nettoyer les surfaces vitrées lorsque les températures sont basses, préchauffer les vitres en pulvérisant la vapeur à une distance d'environ 50 cm de la surface à traiter.

- 6.1 S'assurer que les instructions du chapitre 1 ont été exécutées et raccorder les accessoires comme il est indiqué au chapitre 2.
  - 6.2 Régler l'intensité de la vapeur en tournant le bouton de réglage (5) ; pour ce type de surface, il est conseillé de régler la vapeur au **Niveau moyen**.
  - 6.3 S'assurer que le verrouillage de la vapeur situé sur la poignée est désactivé (6).
  - 6.4 Maintenir enfoncé le bouton de la vapeur situé sur la poignée du tube vapeur (7) et vaporiser à fond la surface pour dissoudre la saleté.
  - 6.5 **Pour le modèle Pro90\_Turbo**, repasser la surface avec le lave-vitres pour éliminer la saleté, sans faire sortir de vapeur. Pour obtenir une action abrasive supérieure et un retrait plus efficace de la saleté, il est possible d'utiliser les soies dont le châssis du lave-vitres est muni.
- Pour le modèle Pro90\_Turbo**, utiliser le lave-vitres manuel pour enlever la saleté dissoute par la vapeur.

## 7. NETTOYAGE DES ÉLÉMENTS REMBOURRÉS (matelas, canapés, intérieurs de voiture, ...)

**ATTENTION:** Avant de traiter à la vapeur des cuirs ou des tissus, lire les instructions du fabricant et toujours effectuer un test sur une partie cachée ou sur un échantillon. Laisser sécher la partie traitée afin de vérifier qu'il n'y a pas eu de changement de couleur ou de déformation.

- 7.1 S'assurer que les instructions du chapitre 1 ont été exécutées et raccorder les accessoires comme il est indiqué au chapitre 2.
- 7.2 Raccorder le petite brosse à la gaine.
- 7.3 Appliquer la bonnette sur la petite brosse.
- 7.4 Régler l'intensité de la vapeur en tournant le bouton de réglage (5) ; pour ce type de surface, il est conseillé de régler la vapeur au **Niveau minimum**.
- 7.5 S'assurer que le verrouillage de la vapeur situé sur la poignée est désactivé (6).
- 7.6 Maintenir enfoncé le levier de la vapeur situé sur la poignée du tube vapeur (6) et passer la surface.

## 8. NETTOYAGE DES MEUBLES ET DES SURFACES DÉLICATES

**ATTENTION:** Ne jamais diriger le jet de vapeur directement sur la surface.

**ATTENTION:** Avant de traiter la surface, toujours faire un test sur une partie cachée pour voir comment elle réagit au traitement à la vapeur

8.1 S'assurer que les instructions du chapitre 1 ont été exécutées.  
8.2 Régler l'intensité de la vapeur en tournant le bouton de réglage (5) ; pour ce type de surface, il est conseillé de régler la vapeur au **Niveau minimum**.

8.3 S'assurer que le verrouillage de la vapeur situé sur la poignée est désactivé (6).

8.4 Maintenir enfoncé le levier de la vapeur situé sur la poignée du tube vapeur (6) et diriger le jet sur un chiffon.

8.5 Utiliser le chiffon pour nettoyer la surface en évitant d'insister sur un endroit.

## 9. NETTOYAGE DES SANITAIRES, JOINTS ENTRE LES CARREAUX ET PLAQUES DE CUISSON

9.1 S'assurer que les instructions du chapitre 1 ont été exécutées et raccorder les accessoires comme il est indiqué au chapitre 2.

9.2 Raccorder l'accessoire concentrateur équipé d'une brosse ronde à soies à la gaine. **Pour le modèle Pro90\_Turbo**, il est possible d'appliquer une lance de vapeur à l'accessoire concentrateur de vapeur ; cette lance est indiquée pour atteindre les endroits les plus difficiles d'accès, et idéale pour nettoyer radiateurs, portes et fenêtres, sanitaires et volets.

Visser la lance vapeur pour la raccorder au concentrateur vapeur. Faire de même pour la petite brosse qui peut être vissée à son tour sur le concentrateur de vapeur et sur la lance de vapeur.

Pour le modèle Pro90\_Turbo les différentes couleurs des brosses permettent d'attribuer à chaque couleur une surface déterminée ou une pièce déterminée.

9.3 Régler l'intensité de la vapeur en tournant le bouton de réglage (5) ; pour ce type de surface, il est conseillé de régler la vapeur au **Niveau maximum**.

9.4 S'assurer que le verrouillage de la vapeur situé sur la poignée est désactivé (6).

9.5 Maintenir enfoncé le bouton de la vapeur situé sur la poignée du tube vapeur (6) et commencer le nettoyage.

## 10. ABSENCE D'EAU

L'absence d'eau dans la chaudière est signalée par l'allumage du voyant absence d'eau ( ).

Pour reprendre les opérations, il suffit de :

- éteindre et débrancher Vaporetto ;
- remplir le réservoir comme il est indiqué au chapitre 1 ;
- débrancher et rallumer Vaporetto.

**ATTENTION:** Cette opération doit toujours être effectuée après avoir débranché l'appareil du réseau électrique.

## 11. FONCTION TURBO

seulement pour le modèle PRO90\_TURBO

Si l'on active la fonction TURBO, l'appareil se règle à une pression de vapeur idéale pour éliminer la saleté la plus tenace. Pour activer cette fonction, appuyer sur la touche Turbo (9) et attendre que le voyant qui indique que la vapeur est prête ( ) s'éteigne.

Pour désactiver la fonction Turbo, appuyer de nouveau sur la touche Turbo.

## 12. ENTRETIEN GÉNÉRAL

Avant d'effectuer toute opération d'entretien, s'assurer que l'appareil a refroidi puis débrancher le cordon d'alimentation.

Pour le nettoyage extérieur de l'appareil, utiliser uniquement un chiffon mouillé.

Tous les accessoires se nettoient à l'eau courante. S'assurer qu'ils sont complètement secs avant de les utiliser à nouveau.

Ne pas utiliser de produits nettoyants.

Après avoir utilisé les brosses, laisser refroidir les poils dans leur position naturelle, de manière à éviter toute déformation.

**Vérifier périodiquement l'état du joint coloré qui se trouve dans la prise monobloc, sur les joints de raccord des tubes de rallonge et du tube vapeur. Si nécessaire, le remplacer par la pièce de rechange appropriée, comme indiqué ci-après.**



- Enlever le joint endommagé.
- Insérer le nouveau joint dans l'embout vapeur et le pousser jusqu'au bout.
- Lubrifier le joint avec de la graisse de silicone ou de la vaseline, ou avec de petites quantités d'huiles végétales.

## 13. KALSTOP

Kalstop est un anticalcaire pour appareils à chaudière pour repassage et nettoyage à la vapeur.

L'utilisation constante de Kalstop à chaque remplissage d'eau du réservoir :

- allonge la durée de vie de l'appareil ;
- fait en sorte que la vapeur émise soit plus sèche ;
- prévient les incrustations de calcaire ;
- protège les patois de la chaudière ;
- permet d'économiser de l'énergie.

### COMMENT UTILISER KALSTOP

13.1 Diluer une ampoule dans 5 litres d'eau avant l'introduction dans le réservoir.

13.2 Remplir le réservoir comme il est indiqué au chapitre 1.

13.3 Effectuer les opérations de nettoyage normales.

Kalstop est en vente dans des emballages de 20 ampoules dans



les magasins d'appareils électroménagers, les centres d'assistance technique agréés par Polti ou sur [www.polti.fr](http://www.polti.fr).

## 14. RANGEMENT

14.1 Éteindre et débrancher l'appareil du secteur.

14.2 Attendre que l'appareil soit complètement refroidi avant de le ranger.

14.3 Il est possible de ranger l'ensemble des tubes, la brosse et la gaine sur le corps de l'appareil, en faisant glisser le crochet présent sur la brosse à sol dans le système de rangement présent sur l'appareil (11).

14.4 Il est possible de ranger les tubes de rallonge dans l'espace porte-tubes prévu à cet effet (12).

14.5 Il est possible de ranger les petits accessoires dans l'espace qui leur est réservé. Pour ouvrir cet espace, exercer une légère pression au niveau du mot « PUSH » (sur la partie inférieure du couvercle) et l'ouvrir (10).

## 15. DÉPANNAGE - CONSEILS

PROBLÈME	CAUSE	SOLUTION
L'appareil ne s'allume pas.	Absence de tension.  Interrupteur chaudière éteint.	S'assurer que l'appareil est branché au courant comme indiqué au chapitre 1.  Allumer l'interrupteur de la chaudière, comme il est indiqué au chapitre 1.
L'appareil est sous pression, mais peu de vapeur en sort.	Manque d'eau dans la chaudière.  Gaine non insérée correctement.  Bouton de réglage de la vapeur réglé au minimum.  Verrou vapeur activé.	Remplir la chaudière comme il est indiqué au chapitre 1.  Insérer correctement la gaine à fond comme il est indiqué au chapitre 1.  Augmenter le réglage de la poignée à la position désirée.  Désinsérer le verrouillage de la vapeur de la poignée du tube vapeur.
Le jet de vapeur est mélangé à des gouttes d'eau.	Les tubes de la vapeur sont froids.	Diriger le jet de vapeur sur un chiffon pour chauffer les tubes.
Perte de vapeur ou gouttelettes d'eau au point de raccordement des accessoires	Les joints d'étanchéité sont abîmés.	Remplacer les joints d'étanchéité, comme décrit dans le chapitre 11.
Le montage des accessoires est difficile.	Les joints d'étanchéité produisent un frottement.  La touche de blocage n'est pas dans la position correcte.	Lubrifier les joints d'étanchéité avec de la graisse de silicone ou de la vaseline, ou avec de petites quantités d'huiles végétales.  Tourner la touche de blocage dans la position correcte, comme il est indiqué au chapitre 2.

Si les problèmes persistent, contacter un SAV agréé ([www.polti.fr](http://www.polti.fr) pour une liste à jour) ou le Service Clients.

## GARANTIE

Cet appareil est réservé à un usage domestique et ménager, il est garanti pendant deux ans à compter de la date d'achat pour tout défaut de conformité existant au moment de la livraison des marchandises ; la date d'achat doit être attestée par un récépissé valable délivré par le vendeur.

En cas de réparation, la machine devra être accompagnée d'une preuve d'achat valide.

La présente garantie n'affecte pas les droits du consommateur dérivant de la Directive Européenne 99/44/CE relative à certains aspects de la vente et des garanties des biens de consommation, droits que le consommateur peut faire valoir face au vendeur.

Cette garantie est valable dans tous les pays qui transposent la Directive Européenne 99/44/CE. Pour les autres pays s'appliquent les réglementations locales en matière de garantie.

### CAS DE GARANTIE

Durant la période de garantie, Polti effectue gratuitement les interventions de réparation, sans facturer au client les frais de main-d'œuvre ou de matériel, du produit présentant un défaut de fabrication ou un vice d'origine.

En cas de défauts irréparables, Polti se réserve le droit de proposer au client de remplacer gratuitement le produit.

Pour obtenir une intervention sous garantie, le consommateur devra contacter un SAV agréé Polti et présenter un document délivré par le vendeur à des fins fiscales sur lequel figure la date d'achat du produit. A défaut de la preuve d'achat du produit indiquant la date d'achat, les interventions seront payantes. Conserver soigneusement la preuve d'achat pendant toute la période de garantie.

### CAS NON COUVERTS PAR LA GARANTIE

- Tout défaut ou dommage qui n'est pas dû à un défaut de fabrication
- Les défaillances dues à une utilisation incorrecte et non conforme à l'utilisation décrite dans le manuel d'instructions qui fait partie intégrante du contrat de vente du produit ;
- Les défaillances résultant d'un accident (incendie, court-circuit) ou imputables à des tiers (altérations).
- La garantie ne couvre pas les dommages causés par l'utilisation de composants non originaux Polti, par les réparations ou les altérations effectuées par un personnel ou des SAV non agréés Polti.
- Les dommages causés par le client.
- Les pièces (filtres, brosses, gaines, etc.) endommagées par la consommation (biens consommables) ou par l'usure normale.
- Les dommages causés par le tartre.
- Les défaillances causées par le manque d'entretien/nettoyage selon les instructions du fabricant.
- Le montage d'accessoires non originaux Polti, modifiés ou non adaptés à l'appareil.

L'utilisation inappropriée et/ou non conforme aux instructions d'utilisation et à toute autre mise en garde et disposition contenue dans le présent manuel, annule la garantie.

Polti décline toute responsabilité pour d'éventuels dommages qui pourraient résulter directement ou indirectement de personnes, biens ou animaux ou dus au non-respect des indications du manuel d'instructions, en particulier les avertissements relatifs à l'utilisation et à l'entretien du produit.

**Pour consulter la liste actualisée des SAV agréés Polti, se connecter au site [www.polti.fr](http://www.polti.fr).**

# BIENVENIDO AL MUNDO DE VAPORETTO

EL SISTEMA DE LIMPIEZA QUE LIMPIA LAS SUPERFICIES DE LA CASA,  
NEUTRALIZANDO Y ELIMINANDO ÁCAROS, GÉRMENES Y BACTERIAS SIN DETERGENTES QUÍMICOS.



## ACCESORIOS PARA TODAS LAS NECESIDADES

Visitando nuestra página web [www.polti.com](http://www.polti.com) y en en las mejores tiendas de electrodomésticos puede encontrar una amplia gama de accesorios para mejorar las prestaciones y el uso práctico de su aparato y por lo tanto haciendo la limpieza de la casa más fácil.

Para verificar la compatibilidad de accesorios con su aparato, busque el código PAEUXXX / PFEUXXX indicado a continuación de cada accesorio en la página 3.

Si el código del accesorio que desea comprar no está en la lista de este manual, le invitamos a contactar con nuestro Servicio Atención al Cliente para más información.



## REGISTRE SU PRODUCTO

Conéctese a la página web [www.polti.com](http://www.polti.com) o llame al Servicio de Atención al Cliente Polti y registre su producto. Podrá aprovechar una oferta especial de bienvenida, en los países adheridos, y estar siempre informado sobre las últimas novedades de Polti, así como comprar accesorios y material de consumo.

Para registrar su producto, además de sus datos personales, deberá introducir el número de serie (SN) que aparece indicado en la etiqueta plateada situada en la caja y en la base del producto.

Para ahorrar tiempo y tener siempre a mano el número de serie, escríbalo en el espacio presente en el reverso de la portada de este manual.



## CANAL OFICIAL YOUTUBE

¿Quiere saber más? Visite nuestro canal oficial: [www.youtube.com/poltispa](http://www.youtube.com/poltispa). Busque el vídeo explicativo del Vaporetto para obtener una visión general simple e inmediata de las funciones de este extraordinario aparato.

Además los vídeos de guía lo acompañarán en el uso del Vaporetto desde la preparación para el uso hasta las simples operaciones de mantenimiento. ¡Suscríbase al canal para estar siempre actualizado acerca de nuestros vídeos!

ATENCIÓN: Los avisos de seguridad están indicados solo en el manual

## ADVERTENCIAS DE SEGURIDAD

### ADVERTENCIAS IMPORTANTES



ATENCIÓN: ANTES DE UTILIZAR EL APARATO, LEA TODAS LAS INSTRUCCIONES Y LAS ADVERTENCIAS INCLUIDAS EN EL PRESENTE MANUAL Y EN EL APARATO.

Polti S.p.A. rechaza toda responsabilidad en caso de accidentes derivados de una utilización de este aparato no conforme. El uso conforme del producto es exclusivamente el que aparece en el presente manual de instrucciones. Cualquier uso diferente del indicado en las presentes advertencias anulará la garantía.

### SÍMBOLOS DE SEGURIDAD:



ATENCIÓN: Alta temperatura.  
¡Peligro de quemaduras!

Si está indicado en el producto, no toque las partes, ya que están calientes.



ATENCIÓN: Vapor.  
¡Peligro de quemaduras!

Este aparato alcanza temperaturas altas. Si se utiliza de manera incorrecta, podría provocar quemaduras.

- No realizar nunca operaciones de desmontaje y mantenimiento excepto las que se incluyen en las presentes

advertencias. En caso de avería o mal funcionamiento, no realizar operaciones de reparación de manera autónoma. Si se realizan operaciones incorrectas y no permitidas se corre el peligro de sufrir accidentes. Contactar siempre con los Centros de Asistencia Técnica autorizados.

- Este aparato no se debe utilizar si se ha caído, si se observan daños visibles o si pierde agua.
- El enchufe se debe desconectar de la toma de corriente antes de llenar de agua el depósito / caldera.
- Para realizar cualquier operación de mantenimiento o limpieza con acceso a la caldera, asegúrese de haber apagado el aparato mediante el interruptor correspondiente y de que lleve desconectado de la red eléctrica al menos 2 horas.
- Desconectar siempre el enchufe de la toma de corriente en caso de que el aparato no esté en funcionamiento.
- El aparato lo pueden utilizar personas con capacidad físicas, sensoriales o mentales reducidas, o que carezcan de experiencia o del conocimiento necesario, siempre que sea bajo vigilancia o tras haber recibido instrucciones sobre el uso seguro del aparato y la comprensión de los peligros inherentes al mismo. Los niños deben ser vigilados para asegurarse de que no jueguen con el aparato.
- Mantener el aparato fuera del alcance

- de los niños mientras esté encendido o hasta que no se haya enfriado del todo.
- Mantener todos los componentes del embalaje fuera del alcance de los niños, ya que no son un juguete. Mantener la bolsa de plástico fuera del alcance de los niños: peligro de asfixia.
- El aparato no debe permanecer sin vigilancia si está conectado a la red eléctrica.
- El vapor no se debe orientar hacia equipos que contengan componentes eléctricos, como el interior de hornos.
- Este aparato está destinado exclusivamente al uso doméstico interno.

**Para reducir el riesgo de accidentes como incendios, electrocución, lesiones y quemaduras durante el uso y durante las operaciones de preparación, mantenimiento y conservación, respetar siempre las medidas de precaución fundamentales enumeradas en el presente manual.**

### RIESGOS RELACIONADOS CON LA ALIMENTACIÓN ELÉCTRICA - ELECTROCUCIÓN

- La instalación de tierra y el interruptor diferencial de alta sensibilidad “Salvavidas”, dotado de protección magnetotérmica de la instalación doméstica son garantía de seguridad en el uso de los aparatos eléctricos. Por lo tanto, por su seguridad compruebe que la instalación eléctrica

a la que está conectado el aparato esté realizada de acuerdo con las leyes vigentes.

- No conectar el aparato a la red eléctrica si la tensión (voltaje) no se corresponde con la del circuito eléctrico doméstico en uso.
- No sobrecargar tomas de corriente con enchufes dobles y/o reductores. Conectar exclusivamente el producto a tomas de corriente individuales compatibles con el enchufe en dotación.
- No utilizar alargadores eléctricos que no estén debidamente dimensionados y no conformes con las leyes vigentes, ya que pueden ser causa de sobrecalentamiento con posibles consecuencias de cortocircuito, incendio, interrupción de energía y daños en la instalación. Utilizar exclusivamente alargadores certificados y debidamente dimensionados que soporten 16A y con instalación de toma de tierra.
- Apagar siempre el aparato por medio del interruptor antes de desconectarlo de la red eléctrica.
- Para desconectar el enchufe de la toma de corriente, no tirar nunca del cable de alimentación, sino extraerlo empuñando el enchufe para evitar daños en la toma y el cable.
- Desenrollar completamente el cable del enrollacables antes de conectarlo a la red eléctrica y antes del uso. Utilizar el

producto siempre con el cable completamente desenrollado.

- No tirar o zarandear el cable ni someterlo a tensiones (torsiones, aplastamientos, tirones). Mantener el cable lejos de superficies y partes calientes y/o afiladas. Evitar que el cable sea aplastado por puertas y tapas. No tensar el cable sobre esquinas tirando de él. Evitar que el cable se pise. No enrollar el cable de alimentación alrededor del aparato ni de ninguna manera cuando el aparato esté caliente. Si el aparato permanece encima del cable de alimentación, podría producirse una situación de peligro.
- No sustituir el enchufe del cable de alimentación.
- Si el cable de alimentación está dañado, para evitar peligros es necesario que lo sustituya el fabricante, personal del servicio de atención al cliente o personal cualificado equivalente. No utilizar el producto con el cable de alimentación dañado.
- No tocar ni usar el aparato si se está con los pies descalzos y/o con el cuerpo o los pies mojados.
- No utilizar el aparato cerca de recipientes llenos de agua como por ejemplo lavabos, bañeras y piscinas.
- No sumergir el aparato, incluidos el cable y el enchufe, en agua u otros líquidos.

## RIESGOS RELACIONADOS CON EL USO DEL PRODUCTO -

### LESIONES/QUEMADURAS

- El producto no debe utilizarse en lugares donde haya peligro de explosiones y sustancias tóxicas.
- No verter en la caldera sustancias tóxicas, ácidos, disolventes, detergentes, sustancias corrosivas y/o líquidos explosivos, perfumes.
- Verter en la caldera exclusivamente el agua o la mezcla de agua indicada en el capítulo “Qué agua utilizar”.
- No dirigir el chorro de vapor sobre sustancias tóxicas, ácidos, solventes, detergentes o sustancias corrosivas. El tratamiento y la eliminación de sustancias peligrosas debe realizarse según las indicaciones de los fabricantes de estas sustancias.
- No dirigir el chorro de vapor sobre polvos y líquidos explosivos, hidrocarburos u objetos en llamas y/o incandescentes.
- El tratamiento y la eliminación de sustancias peligrosas debe realizarse según las indicaciones de los fabricantes de estas sustancias.
- No colocar el producto cerca de fuentes de calor como chimeneas, estufas u hornos.
- No colocar el producto cerca de campos electromagnéticos como por ejemplo una placa de inducción.
- Recoger el cable cuando el aparato no se utilice.

- Utilizar el asa correspondiente para el transporte. No tirar del cable de alimentación. No utilizar el cable de alimentación como asa. No levantar el aparato por el cable de alimentación o por los tubos de vapor/aspiración.
- No obstruir las aperturas y las rejillas situadas en el producto.
- No dirigir el chorro de vapor hacia cualquier parte del cuerpo de personas y animales.
- No dirigir el chorro de vapor hacia las prendas que se lleve puestas.
- Los paños, trapos y tejidos en los que se haya hecho una vaporización profunda alcanzan temperaturas muy altas, superiores a los 100°C. Esperar unos minutos comprobando que se hayan enfriado antes de tocarlos. Por tanto, evitar el contacto con la piel si se acaban de vaporizar.
- Durante el uso, mantener el producto en posición horizontal y en superficies estables.
- El bloqueo de vapor presente en la empuñadura garantiza una mayor seguridad, ya que impide la activación involuntaria y accidental de la aplicación de vapor por parte de niños o personas que no conozcan el funcionamiento del aparato. Cuando el vapor no se utiliza, activar el bloqueo de vapor.

Para volver a vaporizar, devolver el botón a la posición inicial.

## RIESGOS RELACIONADOS CON EL USO DE LA PLANCHA ACCESORIO

Sólo para el modelo PRO 90\_TURBO)

- Planchar sólo sobre soportes resistentes al calor que dejen pasar el vapor.
- Al colocar la plancha en su soporte, asegurarse de que la superficie en la que está colocado el soporte sea estable.
- En caso de sustitución de la suela apoya plancha, utilizar sólo recambios originales.
- La plancha se debe utilizar con la alfombrilla en dotación.
- La plancha se debe utilizar y conservar en una superficie estable.
- La plancha no se debe utilizar si se ha caído, si se observan daños visibles o si pierde agua.
- No dejar nunca el aparato caliente sobre superficies sensibles al calor.
- En caso de planchar sentado, prestar atención a que el chorro de vapor no se dirija hacia las piernas. El vapor podría causar quemaduras.
- Antes de conectar el aparato a la corriente, asegurarse de que el botón de emisión continua de vapor no esté encendido.
- No dejar la plancha sin vigilancia cuando está conectada a la toma de corriente.

## USO CORRECTO DEL PRODUCTO

Este aparato está destinado al uso doméstico interno como limpiador de vapor, según las descripciones e instrucciones que figuran en este manual.

Se ruega leer atentamente estas instrucciones y conservarlas para futuras consultas; en caso de pérdida del presente manual de instrucciones, se puede consultar y/o descargar de la página web [www.polti.com](http://www.polti.com).

No dejar nunca el aparato expuesto a los agentes climatológicos.

El uso conforme del producto es exclusivamente el que aparece en el presente manual de instrucciones. Todo uso diferente puede dañar el aparato e invalidar la garantía.

POLTI S.p.A se reserva el derecho de introducir las modificaciones estéticas, técnicas y constructivas que considere necesarias, sin obligación de preaviso.

Antes de dejar la fábrica todos nuestros productos se someten a rigurosas pruebas. Por lo tanto Vaporetto puede contener agua residual en la caldera o en el depósito.

## A LOS USUARIOS

Conforme a la Directiva Europea 2012/19/UE en materia de aparatos eléctricos y electrónicos, no eliminar el aparato junto con residuos domésticos sino entregarlo a un centro de recogida diferenciada oficial. Este aparato cumple la Directiva 2011/65/UE.



El símbolo de la papelera tachada situado sobre el aparato indica que este producto, al final de su vida útil, debe ser recogido separadamente de los demás residuos. Por lo tanto, el usuario deberá entregar el aparato para desechar en los centros de recogida separada de residuos electrónicos y electrotécnicos, o bien, según lo establecido por la normativa del país, entregar el aparato desechado a los distribuidores al efectuar la compra de un aparato nuevo equivalente. El adecuado proceso de recogida diferenciada permite dirigir el aparato desechado al reciclaje, a su tratamiento y a su eliminación de una forma respetuosa con el medio ambiente, contribuyendo a evitar los posibles efectos negativos en el medio ambiente y en la salud, favoreciendo el reciclaje de los materiales de los que está formado el producto. La eliminación abusiva del producto por parte del poseedor comporta la aplicación de las sanciones administrativas previstas por la normativa vigente.

## QUÉ AGUA UTILIZAR EN LA CALDERA

Este aparato ha sido diseñado para funcionar con agua normal del grifo con una dureza media entre 8° y 20° f. Si el agua del grifo contiene mucha cal, utilizar una mezcla formada por un 50% de agua del grifo y un 50% de agua desmineralizada disponible en el mercado. No utilizar sólo agua desmineralizada pura.

**Aviso: infórmese sobre la dureza del agua en la oficina técnica municipal o en el organismo de suministro hídrico local.**

Si se usa sólo agua del grifo, se puede reducir la formación de cal utilizando el anti-calcáreo especial con base natural **Kalstop (PAEU0094)**, distribuido por Polti y disponible en las mejores tiendas de electrodomésticos y en la página web [www.polti.com](http://www.polti.com).

No utilizar agua destilada, agua de lluvia, agua con aditivos (como por ejemplo almidón o perfume) o agua producida por otros electrodomésticos, de ablandadores o de jarras filtrantes.

No introducir sustancias químicas, naturales, detergentes, desincrustantes, etc.

## 1. PREPARACIÓN PARA EL USO

1.1 Abrir el tapón de cierre del depósito (1) y llenar el depósito con aprox. 1l de agua, con cuidado de que no desborde.

Antes de realizar esta operación es necesario desconectar siempre el enchufe de alimentación de la red eléctrica.

Gracias al sistema de autollenado no es necesario parar y esperar a que la plancha se enfríe, ya que se puede rellenar el depósito cuando se necesite.

1.2 Volver a colocar el tapón de cierre del depósito.

1.3 **Solamente para el modelo Pro90\_Turbo** abrir la tapa de la toma monobloc y conectar la clavija monobloc del tubo de vapor (2), presionando el botón específico y asegurándose de que el perno de enganche esté perfectamente en posición en el orificio específico de bloqueo en la toma.

1.4 Connect the cable plug to an earthed power supply of the correct voltage (3).

Completely unwind the power cable before plugging it into the mains and before use, and always use the appliance with the power cable completely unwound.

1.5 Pulsar el interruptor de caldera (☞) (4) que se iluminará junto al piloto de vapor listo (☞).

1.6 Esperar a que el piloto de vapor listo (☞) se apague.

El aparato está listo para el uso.

**ATENCIÓN: Durante el primer funcionamiento del vapor, se puede producir la pérdida de algunas gotas de agua mezclada con vapor, debido a una estabilización térmica imperfecta. Orientar el primer chorro de vapor hacia un paño.**

## 2. CONEXIÓN DE LOS ACCESORIOS

Todos los accesorios de Vaporetto se pueden conectar directamente a la empuñadura del tubo de vapor o a los tubos alargadores de la manera siguiente:

- Situar el botón de bloqueo (presente en cada accesorio) en la posición ABIERTO (7).
- Acoplar a la empuñadura u a las prolongadores el accesorio deseado.
- Situar el botón en la posición CERRADO (7).
- Verificar la firmeza de la conexión.



### 3. REGULACIÓN DEL VAPOR

Se puede optimizar el flujo de vapor deseado utilizando el mando de regulación. Para obtener un flujo mayor, girar el mando en sentido horario. Girándolo en sentido antihorario, el flujo disminuye. A continuación presentamos algunas sugerencias para el uso de la regulación:

- **Nivel máximo:** para eliminar incrustaciones, manchas y grasa y para lavar;
- **Nivel medio:** para moquetas, alfombras, cristales y suelos;
- **Nivel mínimo:** para vaporizar plantas y limpiar tejidos delicados, tapicerías, sofás, etc.

### 4. LIMPIEZA DE SUELOS

Antes de utilizar el aparato en superficies delicadas, comprobar que la parte en contacto con la superficie esté libre de cuerpos extraños que puedan provocar arañazos.

- 4.1 Asegurarse de que el capítulo 1 se haya llevado a cabo y conectar los accesorios como se indica en el capítulo 2.
- 4.2 Conectar los tubos alargadores al tubo de vapor y el cepillo de suelos a los tubos alargadores.
- 4.3 Enganchar al cepillo de suelos el paño en dotación, bloqueándolo con los ganchos de palanca específicos (8).
- 4.4 Regular la intensidad del vapor girando el mando de regulación; para este tipo de superficie, recomendamos el **Nivel medio** de vapor (5).
- 4.5 Desactivar el bloqueo de vapor (6) y realizar el suministro pulsando la tecla de vapor en la empuñadura del tubo de vapor (6).
- 4.6 Limpiar los suelos moviendo el cepillo.

Antes de quitar el paño del cepillo, esperar unos minutos para permitir que se enfríe el paño mismo.

**ATENCIÓN:** No utilizar el aparato sin el paño.

**ATENCIÓN:** Para una mayor seguridad, realizar una prueba de suministro de vapor en una parte no demasiado visible y dejar secar la parte vaporizada para comprobar que no se hayan producido variaciones de color ni deformaciones.

### 5. LIMPIEZA DE ALFOMBRAS Y MOQUETAS

**ATENCIÓN:** Antes de tratar con vapor los tejidos, consultar las instrucciones del fabricante en cuestión y, en cualquier caso, hacer siempre una prueba en una parte que quede escondida o en una muestra. Dejar secar la parte vaporizada para comprobar que no se hayan producido variaciones de color ni deformaciones.

- 5.1 Asegurarse de que el capítulo 1 se haya llevado a cabo y conectar los accesorios como se indica en el capítulo 2.
- 5.2 Conectar los tubos alargadores al tubo de vapor y el cepillo de suelos a los tubos alargadores.
- 5.3 Regular la intensidad del vapor girando el mando de regulación (5); para este tipo de superficie, recomendamos el

**Nivel medio** de vapor.

- 5.4 Desactivar el bloqueo de vapor (6) y realizar el suministro pulsando la tecla de vapor en la empuñadura del tubo de vapor (6).
- 5.5 Pasar por la superficie el cepillo sin paño para que la suciedad suba a la superficie.
- 5.6 Enganchar al cepillo de suelos el paño en dotación, bloqueándolo con los ganchos de palanca específicos (8).
- 5.7 Repasar la superficie para recoger la suciedad.

Antes de quitar el paño del cepillo, esperar unos minutos para permitir que se enfríe el paño mismo.

### 6. LIMPIEZA DE CRISTALES, ESPEJOS Y BALDOSAS

**ATENCIÓN:** Para la limpieza de superficies de vidrio en condiciones de bajas temperaturas, precalentar los cristales empezando a vaporizar desde una distancia de 50 cm de la superficie.

- 6.1 Asegurarse de que el capítulo 1 se haya llevado a cabo y conectar los accesorios como se indica en el capítulo 2.
  - 6.2 Regular la intensidad del vapor girando el mando de regulación (5); para este tipo de superficie, recomendamos el **Nivel medio** de vapor.
  - 6.3 Asegurarse de que el bloqueo de vapor de la empuñadura esté desactivado (6).
  - 6.4 Mantener pulsada la tecla del vapor en la empuñadura del tubo de vapor (6) y vaporizar abundantemente la superficie para disolver la suciedad.
  - 6.5 **Para el modelo Pro90\_Turbo** repasar la superficie con el limpiacristales para eliminar la suciedad, sin hacer salir el vapor. Para una mayor acción abrasiva y una eliminación más eficaz de la suciedad, se pueden utilizar las cerdas de las que está dotado el chasis limpiacristales
- Para el modelo Pro80** usar el accesorio limpiacristales manual para eliminar la suciedad disuelta por el vapor.

### 7. LIMPIEZA DE LAS TAPICERÍAS (colchones, sofás, interiores de coches, ...)

**ATENCIÓN:** Antes de tratar con vapor pieles o tejidos, consultar las instrucciones del fabricante en cuestión y hacer siempre una prueba en una parte que quede oculta o en una muestra. Dejar secar la parte vaporizada para comprobar que no se hayan producido variaciones de color ni deformaciones.

- 7.1 Asegurarse de que el capítulo 1 se haya llevado a cabo y conectar los accesorios como se indica en el capítulo 2.
- 7.2 Conectar el cepillo pequeño a la manguera.
- 7.3 Aplicar la funda al cepillo pequeño.
- 7.4 Regular la intensidad del vapor girando el mando de regulación (5); para este tipo de superficie, recomendamos el **Nivel mínimo** de vapor.
- 7.5 Asegurarse de que el bloqueo de vapor de la empuñadura esté desactivado (6).

7.6 Mantener pulsada la palanca de vapor en la empuñadura del tubo de vapor (6) y pasarlo por la superficie.

## 8. LIMPIEZA DE MUEBLES Y SUPERFICIES DELICADAS

**ATENCIÓN:** No dirigir nunca el chorro de vapor directamente a la superficie. Antes de tratar la superficie, realizar siempre una prueba en una parte oculta y ver cómo reacciona al tratamiento de vapor.

8.1 Asegurarse de que se haya llevado a cabo el capítulo 1.

8.2 Regular la intensidad del vapor girando el mando de regulación (5); para este tipo de superficie, recomendamos el **Nivel mínimo** de vapor.

8.3 Asegurarse de que el bloqueo de vapor de la empuñadura esté desactivado (6).

8.4 Mantener pulsada la palanca de vapor en la empuñadura del tubo de vapor (6) y dirigir el chorro a un paño.

8.5 Utilizar el paño anteriormente vaporizado para limpiar la superficie evitando insistir en el mismo punto.

## 9. LIMPIEZA DE SANITARIOS, JUNTAS DE BALDOSAS Y PLACAS DE COCCIÓN

9.1 Asegurarse de que el capítulo 1 se haya llevado a cabo y conectar los accesorios como se indica en el capítulo 2.

9.2 Conectar el accesorio concentrador dotado de cepillo redondo con cerdas en la manguera. **Para el modelo Pro90\_Turbo** se puede también aplicar al accesorio concentrador de vapor, la lanza a vapor, pensada para alcanzar los puntos más difíciles e ideal para la limpieza de radiadores, marcos de puertas y ventanas, baños y persianas

Para conectar la lanza de vapor con el concentrador de vapor basta con enroscarla al mismo. La misma operación se puede realizar con el cepillo que a su vez puede enroscarse al concentrador de vapor y a la lanza de vapor.

Para el modelo Pro90\_Turbo Los diferentes colores de los cepillos permiten asignar a cada color una superficie determinada o un ambiente determinado.

9.3 Regular la intensidad del vapor girando el mando de regulación (5); para este tipo de superficie, recomendamos el **Nivel máximo** de vapor.

9.4 Asegurarse de que el bloqueo de vapor de la empuñadura esté desactivado (6).

9.5 Mantener pulsado el botón de vapor en la empuñadura del tubo de vapor (6) para empezar la limpieza.

## 10. FALTA DE AGUA

La falta de agua en la caldera se visualiza al encenderse el indicador de falta de agua (5).

Para reanudar el trabajo será suficiente:

- apagar y desconectar Vaporetto.
- llenar el depósito como se describe en el capítulo 1.
- conectar y volver a encender Vaporetto.

**ATENCIÓN:** Antes de realizar esta operación es necesario desconectar siempre el enchufe de alimentación de la red eléctrica.

## 11. FUNCIÓN TURBO

**solo para el modelo PRO90\_TURBO**

Con la función TURBO activa, el aparato se regula en una presión de vapor ideal para eliminar la suciedad más persistente.

Para activar la función, presionar la tecla Turbo (9) y esperar a que el piloto de vapor listo (☼) se apague.

Para desactivar la función Turbo volver a pulsar la tecla Turbo.

## 12. MANTENIMIENTO GENERAL

Antes de efectuar cualquier operación de mantenimiento, desconectar siempre el enchufe de alimentación de la red eléctrica asegurándose de que el producto se haya enfriado.

Para la limpieza exterior del aparato, utilizar exclusivamente un paño húmedo con agua del grifo.

Todos los accesorios pueden limpiarse con agua corriente asegurándose de que estén completamente secos antes del uso siguiente

No utilizar detergentes de ningún tipo.

Después de la utilización de los cepillos, dejar enfriar las cerdas en su posición natural, con el fin de evitar cualquier deformación.

**Comprobar periódicamente el estado de la junta de color que se encuentra en la clavija monobloque, en las juntas de conexión de los tubos alargadores y del tubo de vapor. Si es necesario, sustituirla con la pieza de recambio correspondiente, del siguiente modo:**



- Quitar la junta dañada.
- Introducir la junta nueva, colocándola en la boquilla del vapor y empujarla hasta su alojamiento.
- Lubricar la junta con grasa siliconada o con vaselina. Como alternativa pueden usarse pequeñas cantidades de aceites vegetales.

## 13. KALSTOP

Kalstop es el anti-calcáreo para equipos a caldera, para el planchado o la limpieza a vapor.

El uso constante de Kalstop en cada llenado de agua en el depósito:

- Prolonga la vida útil del aparato.
- Hace que el vapor emitido sea más seco.
- Evita las incrustaciones de cal.
- Protege las paredes de la caldera.
- Contribuye al ahorro de energía.

### CÓMO USAR KALSTOP

13.1 Diluir una ampolla en 5 litros de agua antes de introducirla en el depósito.

13.2 Llenar el depósito como se indica en el capítulo 1.

13.3 Realizar las operaciones normales de limpieza.

Kalstop se vende en envases de 20 ampollas en tiendas de electrodomésticos, en centros de asistencia técnica autorizados de Polti o en [www.polti.com](http://www.polti.com).

## 14. CONSERVACIÓN

14.1 Apagar el aparato y desconectarlo de la red eléctrica.

14.2 Esperar a que el producto se enfríe completamente antes de rellenarlo.

14.3 Es posible guardar juntos los tubos, el cepillo y la manguera sobre el cuerpo del aparato, deslizando el gancho presente sobre el cepillo de suelos en el sistema de almacenamiento situado sobre el aparato (11).

14.4 Se pueden guardar los tubos alargadores en el hueco portatubos correspondiente (12).

14.5 Se pueden guardar los accesorios pequeños en el espacio para accesorios. Para abrir el hueco, ejercer una ligera presión en correspondencia con el letrero "PUSH" (en la parte inferior de la tapa) y abrirlo (10).

## 15. RESOLUCIÓN DE PROBLEMAS - SUGERENCIAS

PROBLEMA	CAUSA	SOLUCIÓN
El aparato no se enciende.	Ausencia de tensión eléctrica.  Interruptor de caldera apagado.	Comprobar que el aparato se haya conectado a la corriente como se indica en el capítulo 1.  Encender el interruptor de la caldera, como se indica en el capítulo 1.
El aparato tiene presión pero sale poco vapor.	Ausencia de agua en la caldera.  Manguera no introducida correctamente.  Mando de regulación del vapor al mínimo.  Bloqueo de vapor activado.	Llenar la caldera como se indica en el capítulo 1.  Introducir correctamente hasta el fondo la manguera, como se indica en el capítulo 1.  Aumentar la regulación del mando hasta la posición deseada.  Desconectar el bloqueo de vapor de la empuñadura del tubo de vapor.
El suministro de vapor está mezclado con gotas de agua.	Los tubos de vapor están fríos.	Dirigir el chorro de vapor hacia un paño para calentar los tubos.
Pérdida de vapor o de gotas de agua en la conexión de los accesorios.	Las juntas de cierre están estropeadas.	Sustituir las juntas de cierre como se indica en el capítulo 11.
El montaje de los accesorios resulta difícil.	Las juntas de cierre producen roce.  La tecla de bloqueo no está en la posición correcta.	Lubricar las juntas de cierre con grasa siliconada o vaselina. Como alternativa, con pequeñas cantidades de aceites vegetales.  Mover la tecla de bloqueo a la posición correcta, como se indica en el capítulo 2.

En caso de que los problemas detectados persistan, acudir a un Centro de Asistencia Autorizado Polti ([www.polti.com](http://www.polti.com) para la lista actualizada) o al Servicio de Atención al Cliente.

## GARANTÍA

Este aparato está destinado a un uso exclusivamente doméstico. Tiene garantía de dos años a partir de la fecha de compra por defectos de conformidad presentes en el momento de la entrega de los bienes; la fecha de compra debe ser comprobada con un documento válido a efectos fiscales emitido por el vendedor.

En caso de reparación, el aparato deberá ir acompañado del comprobante fiscal de compra.

La presente garantía no afecta a los derechos del consumidor derivados de la Directiva Europea 99/44/CE sobre algunos aspectos de la venta y de las garantías sobre los bienes de consumo, derechos que el consumidor deberá hacer valer ante el propio vendedor.

La presente garantía es válida en los países que acatan la Directiva Europea 99/44/CE. En los otros países resultan válidas las normativas locales en materia de garantía.

### LA GARANTÍA CUBRE

Durante el periodo de garantía, Polti garantiza la reparación gratuita de los productos que presenten un defecto de fabricación o un vicio de origen sin ningún gasto para el cliente en lo que respecta a la mano de obra o al material.

En caso de defectos no reparables, Polti puede ofrecer al cliente la sustitución gratuita del producto.

Para beneficiarse de la garantía, el consumidor deberá dirigirse a uno de los Centros de Asistencia Técnica Autorizados de Polti con el justificante de compra expedido por el vendedor a efectos fiscales, que demostrará la fecha de compra del producto. En ausencia del justificante de compra del producto con la indicación de la fecha de compra, las intervenciones correrán a cargo del cliente. Conservar con cuidado el justificante de compra durante todo el periodo de la garantía.

### LA GARANTÍA NO CUBRE

- Cada avería o daño que no derive de un defecto de fabricación
- Las averías debidas a uso indebido y diferente del indicado en el manual de instrucciones, parte integrante del contrato de venta del producto;
- Las averías provocadas por caso fortuito (incendios, cortocircuitos) o por hechos imputables a terceros (manipulaciones).
- Los daños causados por el uso de componentes distintos de los originales Polti o por reparaciones o alteraciones efectuadas por personal o por centros de asistencia no autorizados por Polti.
- Los daños causados por el usuario.
- Las piezas (filtros, cepillos, mangueras, etc.) dañadas por el consumo (bienes fungibles) o por un desgaste normal.
- Posibles daños causados por la cal.
- Averías debidas a falta de mantenimiento / limpieza según las instrucciones del fabricante.
- El montaje de accesorios no originales Polti, modificados o no adaptados al aparato.

El uso indebido y/o no conforme a las instrucciones de uso y a cualquier otra advertencia, disposición contenida en el presente manual, invalida la garantía.

Polti declina toda responsabilidad por los daños que puedan provocarse directamente o indirectamente a personas, cosas o animales a causa del incumplimiento de las prescripciones indicadas en el manual de instrucciones en lo que respecta a las advertencias de uso y el mantenimiento del producto.

**Para consultar la lista actualizada de los Centros de Asistencia Técnica Autorizados de Polti, visitar la página web [www.polti.com](http://www.polti.com).**

# WILLKOMMEN IN DER WELT VON VAPORETTO

DAS REINIGUNGSSYSTEM, DAS DIE OBERFLÄCHEN IM HAUS REINIGT UND  
MILBEN, KEIME SOWIE BAKTERIEN OHNE CHEMISCHE REINIGUNGSMITTEL BEKÄMPFT.



## ZUBEHOER FUER ALLE BEDUERFNISSE

Wenn Sie unsere Webseite [www.poltide.de](http://www.poltide.de) besuchen oder sich an die besten Elektrofachgeschäfte wenden, werden Sie eine große Anzahl an Zubehör finden, die die Gebrauchsleistung unserer Produkte noch zusätzlich verstärken und Ihnen die Hausreinigung um einiges erleichtern können.

Um die Kompatibilität Ihres Gerätes zu überprüfen suchen Sie die Artikelnummer PAEUXXXX / PFEUXXXX, die neben dem Produkt zu finden ist (auf Seite 3).

Sollte die Artikelnummer des Zubehörs, das Sie gerne bestellen würden, nicht in der Bedienungsanleitung vorhanden sein, kontaktieren Sie bitte den Kundenservice, um mehr Informationen zu erhalten.



## REGISTRIEREN SIE IHR PRODUKT

Gehen Sie auf unsere Website [www.poltide.de](http://www.poltide.de) oder rufen Sie den Polti-Kundendienst an, um Ihr Produkt zu registrieren. So können Sie in den Teilnehmerländern von einem speziellen Einstiegsangebot profitieren, sind immer über die Neuheiten von Polti informiert und können Zubehörteile und Verbrauchsmaterial bestellen.

Um Ihr Polti-Produkt registrieren zu können, ist außer den persönlichen Daten auch die Seriennummer (SN) notwendig, die Sie auf dem silbernen Etikett auf der Verpackung und auf der Unterseite des Produktes finden.

Um Zeit zu sparen und die Seriennummer immer bei der Hand zu haben, tragen Sie diese bitte in dem dafür vorgesehenen Feld auf der Rückseite dieser Bedienungsanleitung ein.



## OFFIZIELLER YOUTUBE-KANAL

Möchten Sie mehr wissen? Besuchen Sie unseren Youtube-Kanal:  
[www.youtube.com/poltispa](http://www.youtube.com/poltispa).

Suchen Sie das Video zum Gebrauch von Vaporetto, um einen schnellen und einfachen Überblick über die Funktionen dieses außergewöhnlichen Geräts zu erhalten.

Zudem wird Ihnen die Video-Anleitung beim Gebrauch von Vaporetto von der Vorbereitung zum Gebrauch bis zu einfachen Wartungseingriffen behilflich sein.

Abonnieren Sie unseren Kanal, damit Sie immer über unsere aktuellsten Videos informiert sind!

**ACHTUNG:** Die Sicherheitsbestimmungen finden Sie exklusiv in dieser Bedienungsanleitung.

# SICHERHEITSHINWEISE

## WICHTIGE VORSICHTSMASSNAHMEN



ACHTUNG! VOR DEM GEBRAUCH DES GERÄTS ALLE ANWEISUNGEN UND HINWEISE IN DIESER ANLEITUNG UND AN DIESEM GERÄT LESEN.

Für eventuelle Unfälle, die auf einen unsachgemäßen Gebrauch dieses Geräts zurückzuführen sind, lehnt Polti S.p.A jegliche Haftung ab.

Unter bestimmungsgemäßem Gebrauch ist nur die in der vorliegenden Bedienungsanleitung beschriebene Verwendung zu verstehen.

Jeder nicht mit den vorliegenden Anweisungen übereinstimmende Gebrauch führt zum Erlöschen der Garantie.

## SICHERHEITSSYMBOLS:



ACHTUNG: Hohe Temperatur. Verbrennungsgefahr!  
Wenn auf dem Produkt angegeben, die Produktteile nicht berühren, da diese heiß sind.



ACHTUNG: Dampf. Verbrennungsgefahr!

Dieses Gerät kann sehr heiß werden. Bei falschem Gebrauch kann es zu Verbrennungen kommen.

• Niemals andere Demontage- oder

Wartungsarbeiten vornehmen, als in den vorliegenden Hinweisen angegeben. Bei Defekten oder Störungen niemals auf eigene Initiative Reparaturarbeiten vornehmen. Bei falschen und unzulässigen Eingriffen besteht Unfallgefahr. Immer die autorisierten Kundendienstzentren kontaktieren.

- Dieses Gerät darf nicht verwendet werden, wenn es fallen gelassen wurde, offensichtliche Schäden aufweist oder Wasser austritt.
- Der Stecker muss aus der Steckdose gezogen werden, bevor der Behälter/Kessel mit Wasser befüllt wird.
- Bei jedweder Wartungs- oder Reinigungsarbeit mit Zugriff auf den Dampfkessel sicherstellen, dass das Gerät mit dem entsprechenden Schalter ausgeschaltet und seit mindestens 2 Stunden vom Stromnetz getrennt wurde.
- Immer den Stecker aus der Steckdose entfernen, wenn das Gerät nicht in Betrieb.
- Das Gerät kann von Personen mit eingeschränkten körperlichen, sensorischen oder geistigen Fähigkeiten verwendet werden oder die nicht über die nötige Erfahrung oder ausreichenden Kenntnisse verfügen, sofern sie beaufsichtigt oder über den sicheren Gebrauch des Geräts und die damit verbundenen Gefahren unterwiesen wurden. Lassen Sie Kinder

nicht mit dem Gerät spielen.

- Das Gerät ist von Kindern fernzuhalten wenn es eingeschaltet ist oder sich abkühlt.
- Alle Bestandteile der Verpackung fern von Kindern halten, sie sind kein Spielzeug. Den Kunststoffbeutel fern von Kindern halten: es besteht Erstickungsgefahr.
- Das Gerät darf nicht unbeaufsichtigt sein, sobald es an das Stromnetz angeschlossen ist.
- Die Flüssigkeit oder der Dampf darf nicht auf Betriebsmittel, die elektrische Bauteile enthalten, gerichtet werden wie z.B. den Innenraum von Öfen.
- Dieses Gerät ist ausschließlich für die häusliche Benutzung im Innenbereich bestimmt.

**Um Unfallgefahr durch Brand, Stromschlag, Unfälle, Verbrennungen sowohl beim Gebrauch, als auch bei Vorbereitungs-, Wartungs- und Verstaurarbeiten zu reduzieren, immer die in der vorliegenden Bedienungsanleitung angegebenen grundlegenden Vorsichtsmaßnahmen beachten.**

### GEFAHREN DURCH ELEKTRIZITÄT - STROMSCHLAG

- Die Erdungsanlage und der hochempfindliche Fehlerstrom Schutzschalter mit Leitungsschutz Ihrer Haushalts-Stromanlage sind eine Garantie für die sichere Verwendung Ihrer Elektrogeräte.

Kontrollieren Sie daher für Ihre Sicherheit, dass die Stromanlage, an die das Gerät angeschlossen ist, den geltenden gesetzlichen Vorschriften entspricht.

- Das Gerät nicht an das Stromnetz anschließen, wenn die Spannung (Volt) nicht der Spannung des verwendeten Haushalts-Stromkreises entspricht.
- Die Steckdosen nicht durch Doppel- und/oder Adapterstecker überlasten. Das Gerät nur an Einzelsteckdosen anschließen, in die der mitgelieferte Stecker passt.
- Keine nicht entsprechend bemessenen, nicht normgerechten elektrischen Verlängerungskabel verwenden. Diese könnten potenziell zu Überhitzung und damit verbundenem Kurzschluss, Brand, Unterbrechung der Stromzufuhr und Anlagenschaden führen. Ausschließlich zertifizierte und entsprechend bemessene Verlängerungskabel verwenden, die für 16A vorgesehen und geerdet sind.
- Bevor das Gerät vom Stromnetz getrennt wird, das Gerät immer mit dem dazu bestimmten Schalter ausschalten.
- Um den Stecker von der Steckdose zu trennen, nicht am Stromkabel ziehen, sondern direkt am Stecker herausziehen, um die Steckdose und das Kabel nicht zu beschädigen.
- Das Kabel komplett vom Kabelaufwickler abwickeln, bevor das Gerät an das Stromnetz angeschlossen

und in Betrieb genommen wird. Das Gerät immer nur mit komplett abgewickeltem Kabel verwenden.

- Das Kabel weder ziehen noch daran reißen oder Spannungen aussetzen (verdrehen, quetschen oder dehnen). Das Kabel von heißen und/oder scharfen Flächen und Teilen fernhalten. Vermeiden, dass das Kabel durch Türen und Klappen gequetscht wird. Das Kabel nicht über Kanten ziehen.
- Vermeiden, dass auf das Kabel getreten werden kann. Das Netzkabel nicht um das Gerät wickeln und besonders dann nicht, wenn das Gerät heiß ist. Das Abstellen des Geräts auf dem Stromkabel kann Gefahren verursachen.
- Nicht den Stromkabelstecker auswechseln.
- Beschädigte Kabel zur Gewährleistung der Sicherheit ausschließlich vom Hersteller, von Mitarbeitern des Kundenservice oder von sonstigem qualifiziertem Personal austauschen lassen. Das Gerät nicht verwenden, wenn das Stromkabel beschädigt ist.
- Das Gerät nicht barfuß und/oder verwenden, wenn Körper oder Füße nass sind.
- Das Gerät nicht in der Nähe von mit Wasser gefüllten Behältnissen, wie Spülbecken, Badewannen und Schwimmbädern verwenden.
- Niemals das Gerät mit Kabel in Wasser oder andere Flüssigkeiten tauchen.

## GEFAHREN DURCH GEBRAUCH DES PRODUKTS - VERLETZUNGEN / VERBRENNUNGEN

- Das Gerät darf nicht in Umgebungen mit Explosionsgefahr und bei Vorhandensein von Giftstoffen verwendet werden.
- In den Dampfkessel dürfen keine Giftstoffe, Säuren, Lösungsmittel, Reinigungsmittel, ätzende Stoffe und/oder explosive Flüssigkeiten und Parfüme gefüllt werden.
- In den Dampfkessel ausschließlich Wasser oder Wassergemische füllen, wie in Kapitel „Verwendung des richtigen Wassers“ beschrieben ist.
- Den Dampfstrahl nicht auf Giftstoffe, Säuren, Lösungsmittel, Reinigungsmittel und ätzende Stoffe richten. Gefährliche Stoffe müssen gemäß den Angaben der jeweiligen Hersteller dieser Stoffe behandelt und entfernt werden.
- Den Dampfstrahl nicht auf explosive Pulver und Flüssigkeiten, Kohlenwasserstoffe, brennende und/oder glühende Gegenstände richten.
- Gefährliche Stoffe müssen gemäß den Angaben der jeweiligen Hersteller dieser Stoffe behandelt und entfernt werden.
- Das Gerät nicht in der Nähe von Wärmequellen, wie Kaminen, Öfen und Backöfen aufstellen.
- Das Produkt nicht in der Nähe von elektromagnetischen Feldern wie Induktionskochfeldern positionieren.
- Das Kabel aufwickeln, wenn das Gerät



nicht in Verwendung ist.

- Für den Transport den dafür vorgesehenen Tragegriff benutzen. Nicht am Stromkabel ziehen. Das Stromkabel nicht als Griffersatz verwenden. Das Gerät nicht über das Stromkabel oder die Dampf-/Saugrohre anheben.
- Die Öffnungen und Gitter am Gerät nicht verstopfen.
- Den Dampfstrahl auf keinen Körperteil von Personen und Tieren richten.
- Den Dampfstrahl nicht auf Kleidungsstücke richten.
- Tücher, Lappen und Stoffe, die mit Tiefendampfreinigung behandelt wurden, können sehr hohe Temperaturen über 100°C erreichen. Einige Minuten warten und danach prüfen, ob diese abgekühlt sind, bevor sie verwendet werden. Daher Hautkontakt vermeiden, wenn diese soeben dampfbehandelt worden sind.
- Beim Gebrauch das Gerät waagrecht halten und auf stabile Oberflächen stellen.
- Die Dampfsperre am Griff garantiert mehr Sicherheit, die eine ungewollte, versehentliche Aktivierung der Dampfabgabe durch Kinder oder Personen, die mit der Funktionsweise nicht vertraut sind, verhindert. Wenn der Dampf nicht eingesetzt wird, die Dampfsperre einschalten.  
Um die Dampfabgabe fortzusetzen, dieselbe Taste erneut auf ihre anfängliche Position stellen.

## GEFAHREN DURCH GEBRAUCH DES ZUGEHÖRIGEN BÜGELEISENS

(nur bei Modell PRO 90\_TURBO)

- Bügeln Sie nur auf hitzebeständigen, dampfdurchlässigen Flächen.
- Achten Sie beim Zurückstellen des Bügeleisens in seine Halterung darauf, dass die Oberfläche, auf der sich die Halterung befindet, stabil ist.
- Sollte die Bügeleisenauflage ersetzt werden, nur ein Originalersatzteil verwenden.
- Das Bügeleisen muss mit der im Lieferumfang inbegriffenen Bügeleisenauflage verwendet werden.
- Das Bügeleisen muss auf einer flachen und stabilen Oberfläche verwendet und abgestellt werden.
- Das Bügeleisen darf nicht verwendet werden, wenn es fallen gelassen wurde, offensichtliche Schäden aufweist oder wenn Wasser austritt.
- Stellen Sie das heiße Gerät nicht auf hitzeempfindlichen Oberflächen ab.
- Wenn im Sitzen gebügelt wird, darauf achten, dass der Dampfstrahl nicht auf die eigenen Beine gerichtet ist. Der Dampf könnte Verbrennungen verursachen.
- Vor dem Anschluss des Gerätes an den Strom sicherstellen, dass der Knopf für die Ausgabe von permanentem Dampf nicht eingerastet ist.
- Das Bügeleisen niemals unbeaufsichtigt lassen, wenn es an das Stromnetz angeschlossen ist.

## SACHGEMÄSSE VERWENDUNG DES PRODUKTS

Dieses Gerät ist für die Verwendung im Haushalt (Innenbereich) als Dampfreiniger entsprechend den in dieser Bedienungsanleitung beschriebenen Vorschriften und Anweisungen bestimmt.

Diese Anweisungen bitte aufmerksam lesen und aufbewahren. Im Fall des Verlusts kann die vorliegende Gebrauchsanweisung auf der Website [www.poltide.de](http://www.poltide.de) eingesehen bzw. von dieser heruntergeladen werden.

Das Gerät niemals der Witterung aussetzen.

Unter bestimmungsgemäßem Gebrauch ist nur die in der vorliegenden Bedienungsanleitung beschriebene Verwendung zu verstehen. Jedwede andere Verwendung kann zur Beschädigung des Geräts und zum Garantieverfall führen.

Technische, optische und Herstellungsdaten können von POLTI S.p.A. ohne Vorankündigung geändert werden, wenn sich dies als nützlich erweisen sollte.

Vor Verlassen der Fabrik werden alle unsere Produkte strengen Abnahmen unterzogen. Daher können im Kessel und im Tank des Vaporetto bereits Wasserreste vorhanden sein.

## BENUTZERINFORMATIONEN

Gemäß EU-Richtlinie 2012/19/EU hinsichtlich von Elektro- und Elektronikgeräten, das Gerät nicht mit Hausmüll entsorgen, sondern dieses zu einer offiziellen Müllentsorgungsstelle bringen. Dieses Produkt entspricht der EU-Richtlinie 2011/65/EU.



Das auf dem Gerät dargestellte Symbol des durchgestrichenen Müllimers gibt an, dass das Produkt am Ende seiner Nutzungsdauer gesondert vom restlichen Müll zu entsorgen ist. Der Benutzer muss daher das Altgerät zu einem entsprechenden Entsorgungsbetrieb für Elektro- und Elektronikgeräte bringen, oder je nach den im jeweiligen Land geltenden Vorschriften das Altgerät beim Kauf eines ähnlichen Neugerätes beim Händler abgeben. Die angemessene, getrennte Müllsammlung für das anschließende Recycling und somit die umweltfreundliche Behandlung und Entsorgung des nicht mehr verwendeten Geräts trägt zur Vermeidung möglicher schädlicher Wirkungen auf Umwelt und Gesundheit bei und begünstigt das Recycling der Materialien, aus denen das Produkt zusammengesetzt ist. Eine unsachgemäße Entsorgung des Geräts durch den Inhaber wird entsprechend den geltenden Vorschriften strafrechtlich verfolgt.

## VERWENDUNG DES RICHTIGEN WASSERS IM KESSEL

Dieses Gerät wurde für den Betrieb mit normalem Leitungswasser (Härtemittel zwischen 8° und 20° fH) entworfen. Sollte das Leitungswasser sehr kalkhaltig sein, ein Gemisch aus 50% Leitungswasser und 50% im Handel erhältlichem demineralisiertem Wasser verwenden. Nicht reines

demineralisiertes Wasser verwenden.

**Hinweis: Erkundigen Sie sich beim zuständigen Gemeindeamt oder beim lokalen Wasserversorgungsamt über die Härte des Wassers.**

Wenn nur Leitungswasser verwendet wird, kann die Kalkbildung mit dem speziellen Entkalker mit natürlichen Grundstoffen **Kalstop** (PAEU0094) reduziert werden, der von Polti vertrieben wird und in den besten Haushaltsgeschäften oder über unsere Website [www.poltide.de](http://www.poltide.de) erhältlich ist.

Kein destilliertes Wasser, Regenwasser oder Wasser mit Zusatzstoffen (wie z.B. Stärke, Parfüm) oder Wasser verwenden, das von anderen Haushaltsgeräten, Wasserenthärtern und Filtersystemen erzeugt wird.

Keine chemischen, natürlichen Substanzen, Reinigungsmittel, Kalklöser usw. in das Gerät füllen.

## 1. VORBEREITUNG DES GERÄTS

1.1 Den Verschluss des Wassertanks (1) abnehmen und den Tank mit ca. 1l Wasser befüllen. Darauf achten, dass es nicht überfließt.

Hierfür muss in jedem Fall vorher der Netzstecker vom elektrischen Netz getrennt werden.

Dank der ständigen Befüllbarkeit des Tanks, ist es nicht nötig, zu warten, dass das Gerät sich abkühlt.

1.2 Den Verschluss des Wassertanks wieder aufsetzen.

1.3 **Nur bei Modell Pro90\_Turbo** die Klappe der Systemkupplung öffnen und den Blockstecker des Dampfrohrs (2) einstecken; den entsprechenden Knopf drücken und dabei darauf achten, dass der Einraststift richtig im entsprechenden Befestigungsloch an der Kupplung steckt.

1.4 Setzen Sie den Kabelstecker in einen Netzanschluss ein, der eine Erdsicherungsleitung besitzt (3).

Das Kabel komplett abwickeln, bevor das Gerät an das Stromnetz angeschlossen und in Betrieb genommen wird. Das Gerät immer nur mit komplett abgewickelmtem Kabel verwenden.

1.5 Den Kesselschalter (☁) (4) drücken, der gemeinsam mit der Dampfleuchte (☁) aufleuchtet.

1.6 Warten, bis die Dampfleuchte (☁) sich ausschaltet.

Das Gerät ist betriebsbereit.

**ACHTUNG: Bei der ersten Inbetriebnahme des Dampfstrahls können infolge der nicht erfolgten Temperaturstabilisierung ein paar Tropfen Wasser-Dampf-Gemisch austreten. Daher den ersten Dampfstrahl auf ein Tuch richten.**

## 2. ANSCHLUSS DER ZUBEHÖRTEILE

Alle Vaporetto Zubehörteile können direkt wie folgt an den Griff des Dampfrohrs oder an die Verlängerungsrohre angeschlossen werden:

- Die Blockiertaste (an jedem Zubehörteil vorhanden) auf die OFFEN-Stellung positionieren (7).
- Das gewünschte Zubehörteil oder am Verlängerungsrohr am Griff anschließen.
- Die Taste auf der GESCHLOSSEN-Stellung positionieren (7).
- Die Festigkeit des Anschlusses überprüfen.

### 3. EINSTELLUNG DES DAMPFFLUSSES

Der gewünschte Dampfdruck kann durch Betätigen des Einstellknopfes optimiert werden. Um eine größere Dampfmenge zu erzielen, den Knopf im Uhrzeigersinn drehen. Wenn er gegen den Uhrzeigersinn gedreht wird, nimmt die Dampfmenge ab. Hier einige Hinweise für den Einsatz der Dampfregulierung:

- **Höchste Stufe:** um Verkrustungen, Flecken, Fettflecken zu entfernen und hygienisch zu reinigen.
- **Mittlere Stufe:** für Teppichböden, Teppiche, Fenster, Fußböden.
- **Niedrigste Stufe:** um Pflanzen mit Dampf zu besprühen, empfindliche Stoffe, Polsterungen, Sofas, usw. zu reinigen.

### 4. REINIGUNG VON FUSSBÖDEN

Vor dem Gebrauch des Geräts auf empfindlichen Oberflächen prüfen, dass der Teil, der die Oberfläche berührt, frei von Fremdkörpern ist, durch die Kratzer verursacht werden könnten.

4.1 Vergewissern Sie sich, dass die Anweisungen von Kapitel 1 befolgt und die Zubehörteile wie in Kapitel 2 beschrieben angeschlossen worden sind.

4.2 Die Verlängerungsröhre an das Dampfrohr und die Fußbodenbürste an die Verlängerungsröhre anschließen.

4.3 An der Fußbodenbürste das mitgelieferte Tuch anbringen und mit den entsprechenden Hebelhaken befestigen (8).

4.4 Die Dampfdruckstufe durch Drehen des Drehschalters einstellen; für diese Oberflächenart wird die **Mittlere Stufe** empfohlen (5).

4.5 Die Dampfsperre (6) lösen und mit der Dampfabgabe beginnen, indem der Dampfknopf am Griff des Dampfrohres (6) gedrückt wird.

4.6 Die Böden durch Bewegung der Bürste reinigen.

Bevor das Tuch von der Bürste entfernt wird, einige Minuten warten, damit das Tuch abkühlen kann.

**ACHTUNG:** Das Gerät nicht ohne das Tuch verwenden.

**ACHTUNG:** Um ganz sicher zu gehen, einen Test mit dem Dampfstrahl an einer nicht sichtbaren Stelle vornehmen, die mit dem Dampf behandelte Stelle trocknen lassen, und kontrollieren, dass weder Farb- noch Formveränderungen eingetreten sind.

### 5. REINIGUNG VON TEPPICHEN & TEPPICHBÖDEN

**ACHTUNG:** Vor der Dampfbehandlung von Stoffen müssen die Anweisungen des Herstellers gelesen werden. Zudem muss ein Test an einer nicht sichtbaren Stelle oder einem Musterstück erfolgen. Die mit Dampf behandelte Oberfläche trocknen lassen, um sicher zu sein, dass weder Farb- noch Formveränderungen eingetreten sind.

5.1 Vergewissern Sie sich, dass die Anweisungen von Kapitel 1 befolgt und die Zubehörteile wie in Kapitel 2 beschrieben angeschlossen worden sind.

5.2 Die Verlängerungsröhre an das Dampfrohr und die Fußbodenbürste an die Verlängerungsröhre anschließen.

5.3 Die Dampfdruckstufe durch Drehen des Drehschalters einstellen (5); für diese Oberflächenart wird die **Mittlere Stufe** empfohlen.

5.4 Die Dampfsperre (6) lösen und mit der Dampfabgabe beginnen, indem der Dampfknopf am Griff des Dampfrohres (6) gedrückt wird.

5.5 Zuerst die Oberfläche mit der Bürste ohne Tuch behandeln, um den Schmutz zu lösen.

5.6 An der Fußbodenbürste das mitgelieferte Tuch anbringen und mit den entsprechenden Hebelhaken befestigen (8).

5.7 Die Oberfläche nochmals behandeln, um den Schmutz zu entfernen.

Bevor das Tuch von der Bürste entfernt wird, einige Minuten warten, damit das Tuch abkühlen kann.

### 6. REINIGUNG VON FENSTERN, SPIEGELN UND FLIESEN

**ACHTUNG:** Für die Reinigung von Glasflächen bei niedrigen Temperaturen die Glasflächen vorwärmen, indem sie mit Dampf mit einem Abstand von ca. 50 cm behandelt werden.

6.1 Vergewissern Sie sich, dass die Anweisungen von Kapitel 1 befolgt und die Zubehörteile wie in Kapitel 2 beschrieben angeschlossen worden sind.

6.2 Die Dampfdruckstufe durch Drehen des Drehschalters einstellen (5); für diese Oberflächenart wird die **Mittlere Stufe** empfohlen.

6.3 Sicherstellen, dass die Dampfsperre am Griff deaktiviert ist (6).

6.4 Die Taste Dampffunktion am Griff des Dampfrohres (6) gedrückt halten und die Oberfläche mit viel Dampf behandeln, um den Schmutz zu lösen.

6.5 **Bei Modell Pro90\_Turbo** mit dem Fensterreinigerinsatz über die Flächen gehen, um den Schmutz zu entfernen. Hierbei keinen Dampf verwenden. Für eine bessere Scheuerwirkung und eine effizientere Schmutzentfernung, können auch die Borsten des Fensterreinigerahmens verwendet werden.

**Beim Modell Pro80** mit dem manuellen Fensterreinigerzubehör den mit dem Dampf gelösten Schmutz entfernen.

### 7. REINIGUNG VON POLSTERN UND POLSTERMÖBELN

(Matratzen, Sofas, Autositze und -teppiche, ...)

**ACHTUNG:** Vor der Dampfbehandlung von Leder und Stoffen müssen die Anweisungen des Herstellers gelesen werden. Zudem muss ein Test an einer nicht sichtbaren Stelle oder einem Musterstück erfolgen. Die mit Dampf behandelte Oberfläche trocknen lassen, um sicher zu sein, dass weder Farb- noch Formveränderungen eingetreten sind.

7.1 Vergewissern Sie sich, dass die Anweisungen von Kapitel 1

befolgt und die Zubehörteile wie in Kapitel 2 beschrieben angeschlossen worden sind.

7.2 Die kleine Bürste mit dem Schlauch verbinden.

7.3 Die Haube an der kleinen Bürste anbringen.

7.4 Die Dampfdruckstufe durch Drehen des Drehschalters einstellen (5); für diese Oberflächenart wird die **Niedrigste Stufe** empfohlen.

7.5 Sicherstellen, dass die Dampfsperre am Griff deaktiviert ist (6).

7.6 Den Hebel Dampffunktion am Griff des Dampfrohres (6) gedrückt halten und die Oberfläche behandeln.

## 8. REINIGUNG VON MÖBELN UND EMPFINDLICHEN OBERFLÄCHEN

**ACHTUNG:** Den Dampfstrahl niemals direkt auf die Oberfläche richten. Vor der Behandlung der Oberfläche stets eine Probe an einer versteckten Stelle ausführen und beobachten, wie diese auf die Dampfbehandlung reagiert.

8.1 Vergewissern Sie sich, dass die Anweisungen von Kapitel 1 befolgt worden sind.

8.2 Die Dampfdruckstufe durch Drehen des Drehschalters einstellen (5); für diese Oberflächenart wird die **Niedrigste Stufe** empfohlen.

8.3 Sicherstellen, dass die Dampfsperre am Griff deaktiviert ist (6).

8.4 Den Hebel Dampffunktion am Griff des Dampfrohres (6) gedrückt halten und den Dampfstrahl auf ein Tuch richten.

8.5 Mit dem zuvor mit Dampf behandelten Tuch die Oberfläche reinigen, ohne zu lange ein und dieselbe Stelle zu behandeln.

## 9. REINIGUNG VON SANITÄREINRICHTUNGEN, FUGEN ZWISCHEN FLIESEN UND KOCHFLÄCHEN

9.1 Vergewissern Sie sich, dass die Anweisungen von Kapitel 1 befolgt und die Zubehörteile wie in Kapitel 2 beschrieben angeschlossen worden sind.

9.2 Das Konzentrier-Zubehör mit kleiner Borsten-Rundbürste am Schlauch befestigen. **Beim Modell Pro90\_Turbo** kann an das Dampfkonzentrier-Zubehör die Dampfpflanze angebracht werden, die sich dazu eignet, an schwer erreichbare Stellen zu gelangen. Sie ist ideal für Heizkörper, Tür- und Fensterrahmen, Sanitäreinrichtungen und Fensterläden.

Um die Dampfpflanze mit dem Dampfkonzentrierer zu verbinden, diese einfach aufdrehen. Das gleiche Vorgehen kann für die kleine Bürste vorgenommen werden, die wiederum auf den Dampfkonzentrierer und die Dampfpflanze gedreht werden kann.

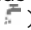
Bei Modell Pro90\_Turbo Aufgrund der verschiedenen Farben der kleinen Bürsten kann jede Farbe einer bestimmten Oberfläche oder Umgebung zugeordnet werden.

9.3 Die Dampfdruckstufe durch Drehen des Drehschalters einstellen (5); für diese Oberflächenart wird die **Höchste Stufe** empfohlen.

9.4 Sicherstellen, dass die Dampfsperre am Griff deaktiviert ist (6).

9.5 Die Taste Dampffunktion am Griff des Dampfrohres (6) gedrückt halten und mit der Reinigung beginnen.

## 10. FEHLEN VON WASSER

Ein Wassermangel im Tank wird durch das Aufleuchten der Leuchtanzeige Wassermangel angezeigt (  ).

Für die Wiederaufnahme des ordnungsgemäßen Betriebs genügt es:


- Vaporetto ausschalten und Netzstecker ziehen.
- den Wassertank wie in Kapitel 1 beschrieben auffüllen.
- den Netzstecker einstecken und Vaporetto einschalten.

**ACHTUNG:** Hierfür muss in jedem Fall vorher der Netzstecker vom elektrischen Netz getrennt werden.

## 11. TURBO-FUNKTION

nur bei Modell PRO90\_TURBO

Mit eingeschalteter TURBO-Funktion stellt das Gerät sich auf einen idealen Dampfdruck für die Entfernung von hartnäckigem Schmutz ein.

Um die Funktion einzuschalten, die Taste Turbo (9) drücken und warten, dass die Dampfleuchte (  ) sich ausschaltet.

Um die Turbo-Funktion auszuschalten, erneut die Turbotaste drücken.

## 12. ALLGEMEINE WARTUNG

Vor jeder Wartungsmaßnahme stets den Netzstecker abziehen und sicherstellen, dass das Gerät abgekühlt ist.

Um das Gerät außen zu reinigen, nur ein mit Leitungswasser befeuchtetes Tuch verwenden.

Alle Zubehörteile können unter fließendem Wasser gereinigt werden. Dabei darauf achten, dass diese vor erneutem Einsatz komplett getrocknet sind.

Auf keinen Fall irgendwelche Reinigungsmittel verwenden.

Nach der Benutzung der Bürsten empfiehlt es sich, die Borsten in ihrer natürlichen Lage abkühlen zu lassen, um jegliche Art der Verformung zu vermeiden.

**Regelmäßig den Zustand der farbigen Dichtung im Blockstecker kontrollieren. Ebenso auch die Anschlussdichtungen der Verlängerungrohre und des Dampfrohres kontrollieren. Diese gegebenenfalls durch das entsprechende Ersatzteil ersetzen, wie im Folgenden beschrieben.**



- Die beschädigte Dichtung entfernen.
- Die neue Dichtung einsetzen, indem sie auf die Dampfdüse gesetzt wird und bis nach unten in ihre Position geschoben wird.
- Die Dichtung mit Silikonfett oder Vaseline oder auch mit wenig Pflanzenöl schmieren.

## 13. KALSTOP

Kalstop ist der Kalklöser für Dampfkesselgeräte zum Bügeln und Dampfreinigen.

Die regelmäßige Anwendung von Kalstop bei jedem Befüllen des Wassertanks:

- Verlängert die Lebensdauer des Gerätes.
- Lässt trockeneren Dampf austreten.
- Beugt Kalkablagerungen vor.
- Schützt die Kesselwände.
- Trägt zur Energieeinsparung bei.

## **VERWENDUNG VON KALSTOP**

13.1 Eine Ampulle vor dem Eingeben in den Tank in 5 Liter Wasser verdünnen.

13.2 Den Tank wie im Kapitel 1 angegeben füllen.

13.3 Die normalen Reinigungstätigkeiten durchführen.

Kalstop ist in Packungen von 20 Ampullen in Haushaltsgeschäften, bei autorisierten Polti Kundendienstzentren oder unter **www.poltide.de** erhältlich.

## **14. AUFBEWAHRUNG**

14.1 Das Gerät ausschalten und vom Stromnetz trennen.

14.2 Bevor Sie die Bügelstation eventuell verstauen, muss sie komplett ausgekühlt sein.

14.3 Rohre, Bürste und Schlauch können gemeinsam am Gerätekörper befestigt werden, indem man den Haken an der Fußbodenbürste in die Haltevorrichtung (11) am Gerät gleiten lässt.

14.4 Die Verlängerungsrohre können im dafür vorgesehenen Rohrfach (12) verstaut werden.

14.5 Die kleinen Zubehörteile können im Zubehörfach verstaut werden. Um das Fach zu öffnen, einen leichten Druck auf Höhe der Schrift „PUSH“ ausüben (im unteren Bereich des Deckels) und das Fach öffnen (10).

## 15. HINWEISE ZUR STÖRUNGSBEHEBUNG

PROBLEM	URSACHE	LÖSUNG
Das Gerät schaltet sich nicht ein.	Fehlende Spannung.  Kesselschalter ausgeschaltet.	Kontrollieren, dass das Gerät wie in Abschnitt 1 beschrieben an das Stromnetz angeschlossen ist.  Den Kesselschalter einschalten, wie in Kapitel 1 beschrieben.
Das Gerät steht unter Druck, es tritt jedoch wenig Dampf aus.	Es ist kein Wasser im Dampfkessel vorhanden.  Anschlusschlauch nicht richtig eingesetzt.  Der Dampf-Drehschalter ist auf Minimum eingestellt.  Dampfsperre ist aktiviert.	Den Kessel wie im Kapitel 1 angegeben füllen.  Den Anschlusschlauch richtig bis zum Ende einführen, wie in Kapitel 1 beschrieben.  Den Dampf-Drehschalter auf die gewünschte Position einstellen.  Die Dampfsperre am Griff des Dampfrohres lösen.
Der Dampfstrom ist mit Wassertropfen gemischt.	Die Dampfrohre sind kalt.	Dampfstrahl auf ein Tuch richten, um die Rohre zu erwärmen.
Dampf- oder Tropfenaustritt am Zubehöreinsatz.	Die Dichtungen sind beschädigt.	Die Dichtungen austauschen, wie wie in Kapitel 11 beschrieben.
Die Zubehörteile sind schwer zu befestigen.	Die Dichtungen verursachen Reibung.  Die Arretiertaste befindet sich nicht in der richtigen Stellung.	Die Dichtungen mit Silikonfett, Vaseline oder auch mit wenig Pflanzenöl schmieren.  Die Arretiertaste in die richtige Stellung stellen, wie in Kapitel 2 beschrieben.

Sollten die aufgetretenen Probleme andauern, wenden Sie sich bitte an ein autorisiertes Polti Kundendienstcenter (auf [www.poltide.de](http://www.poltide.de) finden Sie die aktuelle Liste) oder an den Kundendienst.

## GARANTIE

Dieses Gerät ist ausschließlich für den Hausgebrauch bestimmt. Die Garantie für Konformitätsmängel bei Lieferung der Ware beträgt zwei Jahre ab dem Kaufdatum. Das Kaufdatum muss durch eine vom Verkäufer ausgestellte Rechnung belegt werden.

Falls das Gerät repariert werden muss, so muss der Kaufbeleg mit eingeschickt werden.

Die vorliegende Garantie beeinträchtigt nicht die Verbraucherrechte aus der EU-Richtlinie 99/44/EG hinsichtlich einiger Verkaufsaspekte und der Garantie für Verbrauchsgüter. Diese Rechte darf der Verbraucher ausschließlich gegenüber dem eigentlichen Verkäufer geltend machen.

Die vorliegende Garantie ist in den Ländern gültig, in denen die EU-Richtlinie 99/44/EG gilt. In allen anderen Ländern gelten die lokalen Garantievorschriften.

### WAS IST VON DER GARANTIE ABGEDECKT

Während der Garantiezeit gewährleistet Polti bei Produkten mit Herstellungs- oder Fabrikationsfehlern die kostenlose Reparatur ohne eine Belastung des Kunden durch Arbeitskraft oder Material.

Falls irreparable Mängel bestehen, so kann Polti dem Kunden den kostenlosen Ersatz des Produktes anbieten.

Um einen Garantieeingriff durchführen zu lassen, muss sich der Verbraucher an eine der durch Polti autorisierten technischen Kundendienststellen wenden. Die vom Verkäufer ausgestellte Rechnung, die das Kaufdatum des Produktes enthält, muss vorgelegt werden. Bei fehlendem Kaufbeleg für das Produkt mit dem entsprechenden Kaufdatum müssen die Reparaturkosten vom Kunden getragen werden. Den Kaufbeleg für die gesamte Garantiefrist sorgfältig aufbewahren.

### WAS IST NICHT VON DER GARANTIE ABGEDECKT

- Defekte und Schäden, die nicht auf Fabrikationsfehler zurückzuführen sind.
- Schäden durch unsachgemäßen und nicht in der vorliegenden Bedienungsanleitung angegebenen Gebrauch, die ein integrierender Bestandteil des Kaufvertrags des Produkts ist.
- Schäden durch Zufälle (Brand, Kurzschluss) oder Vorfälle, die Dritten zuzuschreiben sind (Eingriffe).
- Schäden durch den Einsatz von nicht original Polti-Komponenten sowie Reparaturen oder Veränderungen, die von nicht durch Polti autorisierten Personen oder Kundendienststellen ausgeführt wurden.
- Schäden, die vom Kunden verursacht wurden.
- Teile (Filter, Bürsten, Schläuche usw.), die durch den Gebrauch beschädigt wurden (Verschleißteile) oder durch die normale Nutzung.
- Etwaige Schäden durch Kalkablagerungen.
- Schäden durch nicht erfolgte Wartung / Reinigung gemäß der Bedienungsanleitung des Herstellers.
- Anbringung von nicht Original-Zubehörteilen der Firma Polti sowie veränderten oder nicht geeigneten Zubehörteilen an das Gerät.

Die unsachgemäße und/oder nicht der Bedienungsanleitung bzw. anderen Hinweisen und Vorschriften entsprechende Verwendung des Geräts führt zum Garantieverfall.

Polti lehnt jede Haftung für eventuelle Schäden ab, die direkt oder indirekt Personen, Sachen, Tieren aufgrund mangelnder Einhaltung der in der Gebrauchsanleitung enthaltenen Anweisungen entstanden sind. Hierzu zählen die Gebrauchs- und Wartungshinweise für das Produkt.

**Die aktuelle Liste der autorisierten Polti-Kundendienstzentren können Sie unter [www.poltide.de](http://www.poltide.de) einsehen.**





# BEM-VINDO AO MUNDO DE VAPORETTO

O SISTEMA DE LIMPEZA QUE LIMPA AS SUPERFÍCIES DE CASA,  
NEUTRALIZANDO E REMOVENDO ÁCAROS, GERMES E BACTÉRIAS SEM DETERGENTES QUÍMICOS.



## ACESSÓRIOS PARA TODAS AS NECESSIDADES

Ao visitar o nosso site [www.polti.com](http://www.polti.com) e nas melhores Lojas de electrodomésticos pode encontrar uma variado leque de acessórios de forma a incrementar a eficiência, o uso e praticidade do seu aparelho e fazer a limpeza de casa uma tarefa mais fácil

Para verificar a compatibilidade dos acessórios do seu aparelho, procure pelo código PAEUXXXX / PFEUXXX listado perto de cada acessório na página 3. Se o código do acessório que deseja adquirir estiver neste manual, convidamo-lo a contactar o nosso Serviço de Apoio ao Cliente para mais informação.



## REGISTE O SEU PRODUTO

Entre no site [www.polti.com](http://www.polti.com) ou ligue para o Serviço Clientes Polti e registre o seu produto. Poderá usufruir de uma oferta especial de boas-vindas, nos países aderentes, e receber as últimas novidades Polti, para além de adquirir os acessórios e o material de consumo.

Para registar o seu produto, é necessário inserir, para além dos seus dados pessoais, o número de matrícula (SN) que poderá ser encontrado na etiqueta prateada localizada na caixa ou debaixo do aparelho.

Para economizar tempo e ter sempre à disposição o número de matrícula, insira-o no espaço específico previsto no verso da capa deste manual.



## CANAL OFICIAL DO YOUTUBE

Quer saber mais? Visite o nosso canal oficial: [www.youtube.com/poltispa](http://www.youtube.com/poltispa). Procure o vídeo de demonstração de Vaporetto para ficar com uma ideia simples e imediata das diversas funcionalidades deste extraordinário aparelho.

Além disso, o vídeo guia vai acompanhá-lo no uso de Vaporetto desde a preparação do aparelho, passando pela sua utilização e até às simples operações de manutenção.

Inscreva-se no canal para estar sempre atualizado relativamente aos nossos conteúdos de vídeo.

**ATENÇÃO:** As normas de segurança são somente indicadas neste manual.

# ADVERTÊNCIAS DE SEGURANÇA

## PRECAUÇÕES DE USO IMPORTANTES



ATENÇÃO! ANTES DE USAR O APARELHO, LER TODAS AS INSTRUÇÕES E AS ADVERTÊNCIAS INDICADAS NO PRESENTE MANUAL, E NO APARELHO.

A Polti S.p.A. não se responsabiliza em caso de acidentes decorrentes do uso incorreto deste aparelho.

O uso correto do produto é somente aquele indicado no presente manual de instruções.

Qualquer utilização não conforme com as presentes advertências invalidará a garantia.

## SÍMBOLOS DE SEGURANÇA:



ATENÇÃO: Temperatura alta.  
Perigo de queimadura!

Caso esteja indicado no produto, não tocar nas suas partes, pois podem estar quentes.



ATENÇÃO: Vapor.  
Perigo de queimadura!

Este aparelho alcança temperaturas elevadas. Caso seja utilizado de maneira incorreta, pode provocar queimaduras.

• Nunca efetuar operações de desmontagem e manutenção além

daquelas indicadas nas presentes advertências. Em caso de avaria ou de mau funcionamento, não efetuar operações de conserto autonomamente. Caso sejam efetuadas operações erradas e não permitidas, corre-se o risco de provocar acidentes. Contatar sempre os Centros de Assistência Técnica autorizados.

- Este aparelho não deve ser utilizado caso tenha caído ou se houver sinais visíveis ou vazamentos de água.
- A ficha deve ser removida da tomada, antes que o depósito / caldeira seja abastecida com água.
- Para efetuar qualquer operação de manutenção ou de limpeza com acesso à caldeira, certificar-se de ter desligado o aparelho através do interruptor específico e de tê-lo desconectado da rede elétrica há pelo menos 2 horas.
- Desconectar sempre a ficha da tomada caso o aparelho não esteja funcionando.
- O aparelho pode ser utilizado por pessoas com capacidades físicas, sensoriais ou mentais, ou sem experiência ou conhecimento necessário, desde que sejam auxiliados ou após terem recebido as instruções relativas ao uso seguro do aparelho e à compreensão dos perigos inerentes ao mesmo. As crianças devem ser vigiadas para evitar que possam brincar com o aparelho.
- Manter o aparelho longe do alcance de crianças quando estiver ligado ou até

quando não estiver arrefecido.

- Manter todos os componentes da embalagem fora do alcance das crianças, pois não são brinquedos. Manter o saco de plástico fora do alcance das crianças: perigo de sufocamento.
- O aparelho não deve permanecer sozinho caso esteja conectado à rede elétrica.
- O vapor não deve ser direcionado a outros aparelhos que contenham componentes elétricos, como a parte interna de fornos.
- Este aparelho é destinado só e exclusivamente para uso doméstico interno.

**Para reduzir o risco de acidentes como incêndios, eletrocussão e queimaduras, durante o uso ou durante as operações de preparação, manutenção e armazenamento, seguir sempre as precauções fundamentais relacionadas no presente manual.**

#### RISCOS RELACIONADOS À ALIMENTAÇÃO ELÉTRICA - ELETROCUSSÃO

- A instalação de aterramento e o disjuntor diferencial de alta sensibilidade, com proteção termomagnética da instalação doméstica, são uma garantia de segurança para o uso de aparelhos elétricos. Para a sua segurança, verificar se a instalação elétrica à qual o aparelho será ligado foi realizada de

acordo com as leis em vigor.

- Não ligar o aparelho à rede elétrica caso a tensão (voltagem) não corresponda com aquela do circuito elétrico doméstico em uso.
- Não sobrecarregar tomadas com fichas duplas e/ou redutores. Ligar somente o produto a tomadas que possuam corrente compatível com a ficha do aparelho.
- Não utilizar extensões elétricas que não possuam dimensões adequadas e que não estejam de acordo com as leis, pois podem ser a causa de um aquecimento excessivo, podendo provocar curto-circuito, incêndio, interrupção de energia e danos à instalação. Utilizar somente extensões certificadas, que possuam dimensões adequadas e que suportem 16A e de possuírem instalação de ligação à terra.
- Desligar sempre o aparelho através do interruptor específico antes de desconectá-lo da rede elétrica.
- Para retirar a ficha da tomada, não puxar o cabo de alimentação, mas retirar segurando pela ficha, para evitar danos à tomada e ao cabo.
- Desenrolar completamente o cabo antes de ligá-lo à rede elétrica e antes do uso. Utilizar o produto sempre com o cabo completamente desenrolado.
- Não puxar ou arrancar o cabo, nem submetê-lo a tensões (torções, esmagamentos ou esticamentos). Manter o cabo longe de superfícies e

partes quentes e/ou afiadas. Evitar que o cabo seja esmagado por portas. Não esticar o cabo em caso de presença de arestas cortantes. Evitar que pisem sobre o cabo. Não enrolar o cabo de alimentação em torno do aparelho, especialmente se estiver quente. Há risco de perigo caso o aparelho passe por cima do cabo fornecido.

- Não substituir a ficha do cabo de alimentação.
- Caso o cabo esteja danificado, para evitar perigos é necessário que seja substituído pelo fabricante, pelo seu serviço de assistência técnica ou por uma pessoa que possua uma qualificação equivalente. Não utilizar o produto com o cabo de alimentação danificado.
- Não tocar nem usar o aparelho com os pés descalços e/ou com o corpo ou pés molhados.
- Não utilizar o aparelho perto de recipientes cheios de água como, por exemplo, pias, banheiras ou piscinas.
- Não imergir o aparelho, incluído o cabo e a ficha, na água ou outros líquidos.

#### RISCOS RELACIONADOS AO USO DO PRODUTO - LESÕES / QUEIMADURAS

- O produto não deve ser utilizado em locais onde existe o perigo de explosões e onde se encontram presentes substâncias tóxicas.
- Não deitar na caldeira substâncias tóxicas, ácidos, solventes, detergentes,

substâncias corrosivas e/ou líquidos explosivos e perfumes.

- Deitar na caldeira exclusivamente água ou a mistura de água indicada no capítulo “Qual água utilizar”.
- Não direcionar o jato de vapor para substâncias tóxicas, ácidas, solventes, detergentes ou substâncias corrosivas. O tratamento e a remoção de substâncias perigosas deve ser efetuado de acordo com as indicações dos fabricantes de tais substâncias.
- Não direcionar o jato de vapor para poeiras e líquidos explosivos, hidrocarbonetos, objetos em chamas e/ou incandescentes.
- O tratamento e a remoção de substâncias perigosas deve ser efetuado de acordo com as indicações dos fabricantes de tais substâncias.
- Não posicionar o produto próximo a fontes de calor como lareiras, estufas e fornos.
- Não coloque o aparelho junto a campos eletromagnéticos tais como uma placa de indução.
- Enrolar o cabo quando o aparelho não for utilizado.
- Utilizar a alça específica para o transporte. Não puxar pelo cabo de alimentação. Não utilizar o cabo de alimentação como alça. Não levantar o aparelho pelo cabo de alimentação ou pelos tubos de vapor/aspiração.
- Não obstruir as aberturas e as grelhas inseridas no produto.

- Não direcionar o jato de vapor para qualquer parte do corpo de pessoas e animais.
- Não direcionar o jato de vapor para as roupas que estiver usando.
- Panos, trapos e tecidos sobre os quais foi realizada uma vaporização profunda alcançam temperaturas muito elevadas superiores a 100°C. Antes de manuseá-los, esperar alguns minutos para que se arrefeçam. Evitar, então, o contato com a pele caso tenham sido vaporizados.
- Durante o uso, manter o produto na horizontal e sobre superfícies estáveis.
- O bloqueio vapor presente no cabo garante uma maior segurança, pois impede a ativação involuntária e acidental da distribuição de vapor por parte de crianças e pessoas que não conhecem o funcionamento do aparelho. Quando o vapor não é utilizado, inserir o bloqueio vapor. Para retomar a distribuição, colocar a tecla na posição inicial.

## RISCOS LIGADOS AO USO DO FERRO ACESSÓRIO

(só para o modelo PRO 90\_TURBO)

- Engomar sempre em cima de superfícies resistentes ao calor e que deixem o vapor passar.
- Ao recolocar o ferro no seu suporte, certificar-se de que a superfície sobre a qual foi posicionado o suporte é estável.
- Em caso de substituição do tapetinho

- para apoiar o ferro, utilizar somente peças de troca originais.
- O ferro deve ser utilizado com o tapete para apoiar o ferro fornecido.
- O ferro deve ser usado e colocado numa superfície plana estável.
- O ferro não deve ser utilizado caso tenha caído ou se houver sinais de danos visíveis ou vazamentos de água.
- Não colocar o aparelho quente em cima de superfícies sensíveis ao calor.
- Se for utilizar o ferro sentado, prestar atenção para que o jato de vapor não esteja direcionado para as pernas. O vapor pode causar queimaduras.
- Antes de ligar o aparelho na tomada, verificar se o botão de emissão contínua de vapor (se presente no modelo adquirido) não está inserido .
- Não deixar o ferro sozinho quando estiver ligado à rede elétrica.

## USO CORRETO DO PRODUTO

Este aparelho destina-se ao uso doméstico interno como máquina de limpar a vapor segundo as descrições e instruções presentes neste manual.

Solicita-se que as presentes instruções sejam lidas atentamente e guardadas. Em caso de perda do manual, é possível consultá-lo e/ou descarregá-lo através do site [www.polti.com](http://www.polti.com).

Nunca deixe o aparelho exposto aos agentes atmosféricos.

O uso correto do produto é somente aquele indicado no presente manual de instruções. Qualquer outro uso pode danificar o aparelho e invalidar a garantia.

A POLTI S.p.A. reserva-se o direito de efetuar as modificações estéticas, técnicas e de fabricação que considerar necessárias, sem a obrigação de aviso prévio.

Antes de deixar a fábrica, todos os nossos produtos são submetidos a testes rigorosos. Portanto, Vaporetto, já pode conter água residual na caldeira e no reservatório.

## INFORMAÇÃO AOS UTILIZADORES

Nos termos da Diretiva Europeia 2012/19/UE em matéria de aparelhos elétricos e eletrônicos, não jogar o aparelho junto com os resíduos domésticos, mas entregá-lo para um centro de recolha diferenciada oficial. Este produto está em conformidade com a Diretiva UE 2011/65/UE.



O símbolo do cesto barrado marcado no aparelho indica que o produto, no fim da sua vida útil, deve ser coletado separadamente dos outros lixos. Portanto, após o fim da vida útil do aparelho, o utilizador deverá entregá-lo aos centros de recolha diferenciada dos lixos eletrônicos e eletrotécnicos, ou, como previsto pela normativa do País, entregar aos distribuidores o aparelho inutilizado para compra de um aparelho novo equivalente. A recolha diferenciada adequada para o encaminhamento sucessivo do aparelho à reciclagem, ao tratamento e à eliminação ambientalmente compatível, contribui para evitar possíveis efeitos negativos ao ambiente e à saúde, para além de favorecer a reciclagem dos materiais que compõem o produto. A eliminação abusiva do produto por parte do detentor comporta a aplicação das sanções administrativas previstas pelas normas em vigor.

## QUAL A ÁGUA RECOMENDADA PARA USAR NA CALDEIRA

Este aparelho foi projetado para funcionar com água da torneira que possua uma dureza incluída entre 8° e 20° f. Se a água da torneira contém muito calcário usar uma mistura composta por 50% de água da torneira e 50% de água desmineralizada disponível no mercado. Não usar água desmineralizada pura.

**Aviso:** informar-se sobre a dureza da água junto ao departamento técnico municipal ou junto à entidade de fornecimento de água local.

Caso utilize somente água da torneira, pode-se reduzir a

formação de calcário utilizando o anti-calcário especial a base natural **Kalstop (PAEU0094)** distribuído pela Polti e disponível para compra nas melhores lojas de eletrodomésticos ou no site [www.polti.com](http://www.polti.com).

Não utilizar água destilada, água de chuva ou água que contenha aditivos (como, por exemplo, amido ou perfume) ou água produzida por outros eletrodomésticos, de amaciadores e jarras filtrantes.

Não introduzir substâncias químicas, naturais, detergentes, descalcificantes, etc.

## 1. PREPARAÇÃO PARA UTILIZAÇÃO

1.1 Abrir a tampa do reservatório (1) e encher com cerca de 1L de água tendo atenção para não transbordar.

Esta operação deverá ser feita sempre com o cabo de alimentação desconectado da rede elétrica.

Graças ao seu sistema de auto-enchimento não é necessário para e esperar que o ferro arrefeça, uma vez que pode reabastecer o depósito de caldeira quando necessite.

1.2 Reposicionar a tampa do reservatório.

1.3 **Só para o modelo Pro90\_Turbo** abrir a tampinha da tomada monobloco e inserir a ficha monobloco do tubo vapor (2), pressionando o botão adequado e tendo em conta que o perno de engate se encontre perfeitamente posicionado no furo de bloqueio da tomada.

1.4 Inserir a ficha numa tomada idónea com ligação à terra (3). Desenrolar completamente o cabo antes de ligá-lo à rede elétrica e antes do uso, e utilizar o produto sempre com o cabo completamente desenrolado.

1.5 Pressionar o interruptor da caldeira (☞) (4) que se acenderá juntamente com o indicador luminoso do vapor (☞).

1.6 Aguardar que o indicador luminoso do vapor (☞) apague.

O aparelho está pronto para ser usado.

**ATENÇÃO:** Durante o primeiro funcionamento do vapor, poderá ocorrer a saída de algumas gotas de água misturadas com vapor, devido à imperfeita estabilização térmica. Direcionar o primeiro jato de vapor num pano.

## 2. LIGAÇÃO ACESSÓRIOS

Todos os acessórios de Vaporetto podem ser ligados diretamente ao cabo do tubo vapor ou aos tubos extensão da seguinte forma:

- Coloque o botão de bloqueio (presente em todos os acessórios) na posição ABERTO (7).
- Insira na pega ou tubo para extensão o acessório que se pretende usar.
- Coloque o botão na posição FECHADO (7).
- Verifique se a conexão está bem bloqueada.

## 3. REGULAÇÃO VAPOR

É possível otimizar o fluxo de vapor desejado, agindo no manípulo de regulação. Para obter um fluxo maior, girar o

botão no sentido horário. Girando em sentido anti-horário, o fluxo diminui. Daremos algumas sugestões para o uso da regulação:

- **Nível máximo:** para eliminar incrustações, manchas, gordura e para higienizar;
- **Nível médio:** para alcatifa, tapetes, vidros e pavimentos;
- **Nível mínimo:** para vaporizar plantas, limpar tecidos delicados, tapeçarias, sofás, etc.

## 4. LIMPEZA DOS PAVIMENTOS

Antes de utilizar o aparelho em superfícies delicadas, verificar se a parte em contato com a superfície esteja sem corpos estranhos que a possam riscar.

- 4.1 Certificar-se que o Capítulo 1 tenha sido cumprido e ligar os acessórios como indicado no Capítulo 2.
- 4.2 Ligar os tubos extensão ao tubo vapor e a escova pavimentos aos tubos extensão.
- 4.3 Unir à escova pavimentos o pano, em oferta, bloqueando-o com os ganchos da pega destinados para o efeito (8).
- 4.4 Regular a intensidade do vapor rodando o manípulo de regulação; para esta tipologia de superfície sugerimos o **Nível médio** de vapor (5).
- 4.5 Retirar o bloqueio vapor (6) e proceder com a distribuição pressionando o botão vapor no cabo do tubo vapor (6).
- 4.6 Limpar os pavimentos movendo a escova.

Antes de remover o pano da escova, esperar alguns minutos para que o pano arrefeça.

**ATENÇÃO:** Não utilizar o aparelho sem o pano.

**ATENÇÃO:** Para uma maior segurança, efetuar uma prova de distribuição de vapor numa parte escondida, deixar a parte vaporizada secar para verificar se não ocorrem alterações de cor ou deformações.

## 5. LIMPEZA DOS TAPETES E ALCATIFAS

**ATENÇÃO:** Antes de tratar superfícies delicadas ou particulares, consultar as instruções do fabricante e testar numa parte escondida ou numa amostra. Deixar secar a parte vaporizada para se certificar de que não se tenha verificado modificações na cor ou deformações.

- 5.1 Certificar-se que o Capítulo 1 tenha sido cumprido e ligar os acessórios como indicado no Capítulo 2.
- 5.2 Ligar os tubos extensão ao tubo vapor e a escova pavimentos aos tubos extensão.
- 5.3 Regular a intensidade do vapor rodando o manípulo de regulação (5); para esta tipologia de superfície sugerimos o **Nível médio** de vapor.
- 5.4 Retirar o bloqueio vapor (6) e proceder com a distribuição pressionando o botão vapor no cabo do tubo vapor (6).
- 5.5 Passar a escova sobre a superfície sem o pano para que a sujidade venha à superfície.

5.6 Unir à escova pavimentos o pano, em oferta, bloqueando-o com os respetivos ganchos da pega (8).

5.7 Voltar a passar sobre a superfície para remover a sujidade.

Antes de remover o pano da escova, esperar alguns minutos para que o pano arrefeça.

## 6. LIMPEZA DE VIDROS, ESPELHOS E AZULEJOS

**ATENÇÃO:** Para a limpeza de superfícies de vidro em condições em que a temperatura é particularmente baixa, pré-aquecer os vidros começando a vaporizar a uma distância de aproximadamente 50 cm da superfície.

- 6.1 Certificar-se que o Capítulo 1 tenha sido cumprido e ligar os acessórios como indicado no Capítulo 2.
  - 6.2 Regular a intensidade do vapor rodando o manípulo de regulação (5); para esta tipologia de superfície sugerimos o **Nível médio** de vapor.
  - 6.3 Certificar-se que o bloqueio vapor, presente no cabo, se encontre desativado (6).
  - 6.4 Manter o botão vapor, que se encontra no cabo do tubo vapor, pressionado (6) e vaporizar em abundância a superfície para amolecer a sujidade.
  - 6.5 Para o modelo **Pro90\_Turbo** passar sobre a superfície com o limpa-vidros para eliminar a sujidade, sem deixar sair vapor. Para uma maior ação abrasiva, e uma remoção mais eficaz da sujidade, é possível usar as escovas com as quais é distribuído o rodo lava-vidros.
- Para o modelo **Pro80** usar o acessório lava-vidros manual para remover a sujidade amolecida pelo vapor.

## 7. LIMPEZA DOS ACOLCHADOS (colchões, sofás, interiores dos carros, ...)

**ATENÇÃO:** Antes de tratar com vapor couros e tecidos, consultar as instruções do fabricante e efetuar um teste numa parte escondida ou numa amostra. Deixar secar a parte vaporizada para se certificar de que não se tenha verificado modificações na cor ou deformações.

- 7.1 Certificar-se que o Capítulo 1 tenha sido cumprido e ligar os acessórios como indicado no Capítulo 2.
- 7.2 Unir a escova pequena ao alcance tubo flexível.
- 7.3 Aplicar a proteção à escova pequena.
- 7.4 Regular a intensidade do vapor rodando o manípulo de regulação (5); para esta tipologia de superfície sugerimos o **Nível mínimo** de vapor.
- 7.5 Certificar-se que o bloqueio vapor, presente no cabo, se encontre desativado (6).
- 7.6 Manter pressionado o manípulo vapor, no cabo do tubo vapor, (6) e passar a superfície.

## 8. LIMPEZA DE MÓVEIS E SUPERFÍCIES DELICADAS

**ATENÇÃO:** Nunca direcionar o jato de vapor diretamente para a superfície.

Antes de tratar a superfície, fazer sempre uma prova numa parte escondida e ver como reage ao tratamento a vapor.

8.1 Certificar-se que o Capítulo 1 tenha sido cumprido.

8.2 Regular a intensidade do vapor rodando o manípulo de regulação (5); para esta tipologia de superfície sugerimos o **Nível mínimo** de vapor.

8.3 Certificar-se que o bloqueio vapor, presente no cabo, se encontre desativado (6).

8.4 Manter pressionado o manípulo vapor, no cabo do tubo vapor, (6) e dirigir o jato sobre um pano.

8.5 Utilizar o pano anteriormente vaporizado para limpar a superfície evitando permanecer no mesmo local por muito tempo.

## 9. LIMPEZA DE SANITÁRIOS, RANHURAS ENTRE OS AZULEJOS E ZONA DE FOGÕES

9.1 Certificar-se que o Capítulo 1 tenha sido cumprido e ligar os acessórios como indicado no Capítulo 2.

9.2 Ligar o acessório concentrador, fornecido com uma pequena escova redonda de cerda, ao alcance tubo flexível. **Para o modelo Pro90\_Turbo** é possível aplicar o acessório concentrador de vapor ao lança vapor, indicada para alcançar os lugares de difícil acesso, ideal ainda para a limpeza de radiadores, caixilhos de portas e janelas, sanitários e persianas.

Para unir o bocal de vapor com o concentrador de vapor é suficiente enroscá-los um ao outro. Este mesmo procedimento poderá ser aplicado à escovinha, a qual poderá ser unida ao concentrador de vapor e à ponteira de vapor.

Para o modelo Pro90\_Turbo as diversas cores das escovinhas permitem a atribuição de cada cor a uma determinada superfície ou a um determinado ambiente.

9.3 Regular a intensidade do vapor rodando o manípulo de regulação (5); para esta tipologia de superfície sugerimos o **Nível máximo** de vapor.

9.4 Certificar-se que o bloqueio vapor, presente no cabo, se encontre desativado (6).

9.5 Manter pressionado o botão vapor, presente no cabo do tubo vapor (6), para iniciar a limpeza.

## 10. AUSÊNCIA ÁGUA

A ausência de água na caldeira é visível quando acende o indicador de ausência de água ( ).

Para retomar as operações é suficiente:

- desligar e desconetar Vaporetto.
- encher o reservatório como descrito no Capítulo 1.
- ligar e conetar Vaporetto.

**ATENÇÃO:** Esta operação deve ser sempre feita depois de desligar a ficha de alimentação da rede elétrica.

## 11. FUNÇÃO TURBO

só para o modelo PRO90\_TURBO

Com a função TURBO ativada, o aparelho regula-se numa pressão de vapor ideal para remover a sujidade mais resistente. Para ativar a função, pressionar o botão Turbo (9) e aguardar que o indicador luminoso vapor pronto ( ) apague.

Para desativar a função Turbo basta pressionar novamente o botão Turbo.

## 12. MANUTENÇÃO GERAL

Antes de efetuar qualquer operação de manutenção, retirar sempre a ficha de alimentação da rede elétrica e certificar-se de que o produto esteja frio.

Para a limpeza externa do aparelho, utilizar exclusivamente um pano humedecido com água da torneira.

Todos os acessórios podem ser limpos com água corrente, certificando-se de que estejam completamente secos antes do uso sucessivo.

Não utilizar detergentes de nenhum tipo.

Depois da utilização das escovas, deixe arrefecer as cerdas na sua posição natural, de modo a evitar a sua deformação.

**Verificar periodicamente o estado da guarnição colorida que se encontra na ficha monobloco. Efetuar a mesma verificação às guarnições de ligação dos tubos extensão e do tubo vapor. Se necessário, substituí-la pela guarnição sobressalente como será indicado seguidamente:**



- Remover a guarnição danificada.
- Inserir a nova guarnição, colocando-a no bico de vapor e empurrando até à sua posição final.
- Lubrificar a guarnição com graxa de silicone ou vaselina. Em alternativa, com pequenas quantidades de óleos vegetais.

## 13. KALSTOP

Kalstop é o anticálculo para equipamentos de limpeza a vapor e ferros de engomar com caldeira.

O uso continuado de Kalstop, a cada enchimento do reservatório:

- Aumenta a vida útil do equipamento.
- Torna o vapor que sai mais seco.
- Previne a incrustação de cálcio.
- Protege as paredes da caldeira.
- Contributo para a poupança energética.

### COMO USAR KALSTOP

13.1 Diluir uma monodose em 5 litros de água antes de introduzir no reservatório.

13.2 Encher o reservatório como indicado no Capítulo 1.

13.3 Realizar os procedimentos normais de limpeza.

Kalstop encontra-se à venda em embalagens de 20 monodoses nas lojas de eletrodomésticos, em centros de assistência técnica autorizados da Polti ou através da página oficial da marca: [www.polti.com](http://www.polti.com).



## 14. ARMAZENAMENTO

14.1 Desligar o aparelho e desconectá-lo da rede elétrica.

14.2 Esperar que o produto se esfrie completamente antes de voltar a enche-lo.

14.3 É possível acondicionar os tubos, escova e mangueira dentro do próprio equipamento deixando deslizar o gancho localizado na escova de soalhos no sistema de arrumação do equipamento (11).

14.4 É possível repor os tubos de extensão no respetivo compartimento destinado ao efeito (12).

14.5 É possível repor os acessórios pequenos no respetivo compartimento destinado ao efeito. Para abrir o compartimento é suficiente exercer uma leve pressão, correspondente à escrita "PUSH" (na parte inferior da tampa) e abri-lo (10).

## 15. SOLUÇÃO DE PROBLEMAS - SUGESTÕES

PROBLEMA	CAUSA	SOLUÇÃO
O aparelho não liga.	Ausência de tensão.  Interruptor da caldeira desligado	Verificar se o aparelho foi ligado à corrente como indicado no Capítulo 1.  Acender o interruptor caldeira, conforme indicado no Capítulo 1.
O aparelho tem pressão, mas sai pouco vapor.	Falta água na caldeira.  Alcance tubo flexível inserido corretamente.  Manípulo de regulação vapor regulado no mínimo.  Bloqueio vapor ativado	Encher a caldeira conforme indicado no Capítulo 1.  Inserir o alcance tubo flexível corretamente até ao fundo, conforme indicado no Capítulo 1.  Aumentar a regulação do manípulo para a posição desejada.  Retirar o bloqueio vapor do cabo do tubo vapor.
A distribuição de vapor é misturada com gotas de água.	Os tubos vapor encontram-se frios.	Direcionar o jato de vapor sobre um pano para aquecer os tubos.
Perda de vapor ou gotas de água entre o engate dos acessórios.	As guarnições de vedação encontram-se danificadas.	Substituir as guarnições de vedação, como indicado no Capítulo 11.
A montagem dos acessórios é difícil.	As guarnições de vedação provocam atrito.  O botão de bloqueio não se encontra na posição correta.	Lubrificar as guarnições com graxa de silicone ou vaselina. Alternativamente, com uma pequena quantidade de óleos vegetais.  Mudar o botão de bloqueio para a posição correta, conforme indicado no Capítulo 2.

Caso os problemas persistam, contactar um Centro de Assistência Autorizado Polti ([www.polti.com](http://www.polti.com) para a lista atualizada) ou o Serviço Clientes.

## GARANTIA

Este aparelho é reservado para o uso exclusivamente doméstico. Possui uma garantia de dois anos a contar da data de compra para os defeitos de conformidade presentes no momento da entrega dos bens. A data de compra deve ser comprovada por um documento válido para fins fiscais entregue pelo vendedor.

Em caso de reparação, o aparelho deverá ser acompanhado pelo documento fiscal que comprova a compra.

A presente garantia não prejudica os direitos do consumidor estabelecidos pela Diretiva Europeia 99/44/CE sobre certos aspectos da venda e das garantias sobre os bens de consumo, direitos que o consumidor deve fazer valer face ao vendedor.

A presente garantia é válida nos países que transpuseram a Diretiva Europeia 99/44/CE. Para os demais países, valem as normas locais em tema de garantia.

### O QUE COBRE A GARANTIA

No período de garantia, a Polti garante a reparação gratuita e, então, sem qualquer ônus para o cliente em termos de mão de obra e de material, do produto que apresentar um defeito de fabricação ou vício de origem.

Em caso de defeitos que não puderem ser reparados, a Polti poderá oferecer ao cliente a substituição gratuita do produto.

Para obter a intervenção em garantia, o cliente deverá dirigir-se a um dos Centros de Assistência Técnica Autorizados Polti com um documento de compra válido para fins fiscais emitido pelo vendedor que comprove a data de compra do produto. Em caso de ausência da documentação que comprove a compra do produto e da respectiva data de compra, as intervenções serão efetuadas a pagamento. Conservar com cuidado o documento de compra por todo o período de garantia.

### O QUE A GARANTIA NÃO COBRE

- Qualquer avaria ou dano que não seja decorrente de um defeito de fabricação;
- As avarias provocadas pelo uso inadequado e diverso daquele indicado no manual de instruções, o qual é parte integrante do contrato de venda do produto;
- As avarias decorrentes de caso fortuito (incêndios e curtos-circuitos) ou de fato imputável a terceiros (adulterações);
- Os danos provocados pelo uso de componentes não originais Polti, por reparações ou alterações efetuadas por pessoal ou centro de assistência não autorizado Polti;
- Os danos provocados pelo cliente;
- As partes (filtros, escovas, mangueiras, etc.) danificadas pelo consumo (bens duráveis) ou pelo normal desgaste;
- Eventuais danos provocados pelo calcário;
- Avarias decorrentes da ausência de manutenção / limpeza de acordo com as instruções do fabricante;
- A montagem de acessórios não originais Polti, modificações ou inadequados ao aparelho;

O uso inadequado e/ou não em conformidade com as instruções de uso e a qualquer outra advertência ou disposição contida no presente manual invalida a garantia.

A Polti não se responsabiliza por eventuais danos provocados direta ou indiretamente a pessoas, objetos ou pessoas em razão da inobservância das recomendações indicadas no manual de instruções concernentes às advertências para o uso e a manutenção do produto.

**Para consultar a lista atualizada dos Centros de Assistência Técnica Autorizados Polti, visitar o site [www.polti.com](http://www.polti.com).**



**POLTI**<sup>®</sup>

NATURAL HOME FEELING

Vaporella<sup>®</sup>

Vaporetto<sup>®</sup>

LECOASPIRA

Vaporetto<sup>®</sup>

Forzaspira<sup>®</sup>

UNICO 

MOPPY<sup>®</sup>

[www.politi.com](http://www.politi.com)



REGISTRA IL TUO PRODOTTO  
REGISTER YOUR PRODUCT  
ENREGISTREZ VOTRE PRODUIT  
REGISTRA TU PRODUCTO  
GERÄTREGISTRIERUNG  
REGISTE O SEU PRODUTO

SN:



## CALL CENTER

ITALIA SERVIZIO CLIENTI	800 162 162
FRANCE SERVICE CLIENTS	04 78 66 42 12
ESPAÑA SERVICIO AL CLIENTE	900 53 53 28
PORTUGAL SERVIÇO AO CLIENTE	707 780 274
UK CUSTOMER CARE	0161 813 2765
DEUTSCHLAND KUNDENDIENST	03222 109 472 9

OTHER COUNTRIES, PLEASE VISIT [WWW.POLTI.COM](http://WWW.POLTI.COM)



POLTI S.p.A. - Via Ferloni, 83  
22070 Bulgarograsso (CO) - Italy  
[www.polti.com](http://www.polti.com)

Follow us:

