

Forzaspira®

MANUALE DI ISTRUZIONI

INSTRUCTION **MANUAL**
MANUEL D'INSTRUCTIONS

MANUAL DE INSTRUCCIONES
BEDIENUNGSANLEITUNG

MANUAL DE INSTRUÇÕES

REGISTRA IL TUO PRODOTTO
REGISTER YOUR PRODUCT
ENREGISTREZ VOTRE PRODUIT
REGISTRA TU PRODUCTO
GERÄTREGISTRIERUNG
REGISTRE O SEU PRODUTO
www.polti.com

 **POLTI®**
NATURAL HOME FEELING



TUBO FLESSIBILE
HOSE
TUYAU FLEXIBLE
MANGUERA FLEXIBILE
SCHLAUCH
TUBO FLEXÍVEL



SPAZZOLA UNIVERSALE
UNIVERSAL BRUSH
BROSSE UNIVERSELLE
BOQUILLA UNIVERSAL
UNIVERSALBÜRSTE
ESCOVA UNIVERSAL



SPAZZOLA PARQUET
PARQUET BRUSH
BROSSE PARQUET
CEPILLO DE PARQUET
PARKETTBRÜSTE
ESCOVA PARA PARQUET



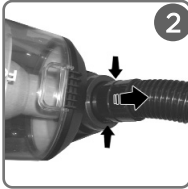
BOCCHETTA ASPIRAZIONE CON SETOLE
SUCTION NOZZLE WITH BRISTLES
EMBOUT D'ASPIRATION AVEC BROSSES À SOIES
BOCA DE ASPIRACIÓN CON CERDAS
SAUGDÜSE MIT BÜRSTE
BOCA DE ASPIRAÇÃO COM CERDAS



MINI TURBOSPAZZOLA
MINI TURBOBRUSH
MINI TURBOBROSSE
MINI CEPILLO TURBO
MINI TURBOBÜRSTE
MINI TURBO ESCOVA

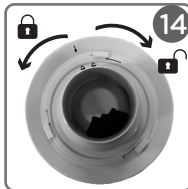


LANCIA
LANCE
LANCE
LANZA
DAMPFDÜSE
LANÇA



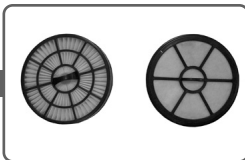
SUPPORTO ACCESSORI
ACCESSORIES HOLDER
SUPPORT ACCESSOIRES
SOPORTE DE ACCESORIOS
ZUBEHÖRHALTERUNG
SUPORTE ACESSÓRIOS

TUBO TELESCOPICO
TELESCOPIC TUBE
TUBE TÉLESCOPIQUE
TUBO TELESCÓPICO
TELESKOPROHR
TUBO TELESCÓPICO



OPTIONAL

PAEU0337



KIT FILTRI HEPA + FILTRO SECCHIO
HEPA FILTER + CONTAINER FILTER KIT
KIT FILTRES HEPA + FILTRE BAC
KIT FILTROS HEPA + FILTRO DEPÓSITO
SET HEPA- UND BEHÄLTERFILTER
KIT FILTROS HEPA + FILTRO BALDE

Gli accessori optional sono disponibili all'acquisto nei migliori negozi di elettrodomestici, nei Centri Assistenza autorizzati e sul sito www.polti.com.

The optional accessories are on sale at all the best domestic appliance retailers, an Authorised Polti Service Centre or online at www.polti.com.

Les accessoires en option sont disponibles dans les meilleurs magasins d'appareils électroménagers, un SAV agréé ou sur le site www.polti.com.

Los accesorios opcionales están en venta en las mejores tiendas de electrodomésticos, Centros de Asistencia Autorizado en la página web www.polti.com.

Die optionalen Zubehörteile sind in gut geführten Haushaltsgeschäften, bei den Autorisierten Kundendienstcenter oder auf www.polti.com erhältlich.

Os acessórios opcionais estão disponíveis para compra nas melhores lojas de eletrodomésticos, um dos Centros de Assistência Autorizados ou no site www.polti.com.

BIENVENIDO AL MUNDO DE FORZASPIRA

C130_PLUS ES LA ASPIRADORA DE POLTI SIN BOLSA CON FILTRO HEPA Y REGULACIÓN DE LA POTENCIA QUE COMBINA PERFECTAMENTE CALIDAD Y EFICACIA.



ACCESORIOS PARA TODAS LAS NECESIDADES

Visitando nuestra página web **www.polti.com** y en las mejores tiendas de electrodomésticos encontrará una amplia gama de accesorios para potenciar las prestaciones y la practicidad de uso de su aparato y facilitar aún más la limpieza del hogar.

Para verificar la compatibilidad con su aparato, busque el código PAEUXXXX / al lado de cada accesorio en la página 3.

Si el código del accesorio que desea comprar no aparece en este manual, le invitamos a contactar con nuestro Servicio Clientes para más información.



REGISTRE SU PRODUCTO www.polti.com

Conéctese a la página web **www.polti.com** o llame al Servicio de Atención al Cliente Polti y registre su producto.

Podrá recibir consejos para el uso de los productos y actualizaciones sobre las novedades, y podrá encontrar todos los accesorios que hacen a los productos Polti aún más indispensables para el cuidado del hogar.

Para registrar su producto, además de sus datos personales, deberá introducir el número de serie (SN) que aparece indicado en la etiqueta plateada situada en la caja y en la base del producto. Para ahorrar tiempo y tener siempre a mano el número de serie, escríbalo en el espacio presente en el reverso de la portada de este manual.



CANAL OFICIAL YOUTUBE

¿Quiere saber más? Visite nuestro canal oficial:

www.youtube.com/poltispa.
Le mostraremos la eficacia de la fuerza natural y ecológica del vapor para la limpieza y el planchado.

¡Suscrbase al canal para estar siempre actualizado acerca de nuestros vídeos!

ADVERTENCIAS DE SEGURIDAD

ADVERTENCIAS IMPORTANTES



ATENCIÓN: ANTES DE UTILIZAR EL APARATO, LEA TODAS LAS INSTRUCCIONES Y LAS ADVERTENCIAS INCLUIDAS EN EL PRESENTE MANUAL Y EN EL APARATO.



Polti S.p.A. rechaza toda responsabilidad en caso de accidentes derivados de una utilización de este aparato no conforme. El uso conforme del producto es exclusivamente el que aparece en el presente manual de instrucciones.

Cualquier uso diferente del indicado en las presentes advertencias anulará la garantía.

- No realizar nunca operaciones de desmontaje y mantenimiento excepto las que se incluyen en las presentes advertencias. En caso de avería o mal funcionamiento, no realizar operaciones de reparación de manera autónoma. En caso de fuerte golpe, caída, daños y caída en el agua, el aparato podría dejar de ser seguro. Si se realizan operaciones incorrectas y no permitidas se corre el peligro de sufrir accidentes. Contactar siempre con los Centros de Asistencia Técnica autorizados.
- Este aparato lo pueden utilizar menores de más de 8 años, personas con capacidades físicas, sensoriales o mentales reducidas o personas inexpertas sólo si reciben previamente instrucciones sobre el uso seguro del producto e información sobre los peligros relacionados con el mismo. Los niños no pueden jugar con el aparato. La limpieza y el mantenimiento del aparato no pueden ser realizados por niños sin la supervisión de un adulto. Mantener el aparato y el cable de alimentación lejos del alcance de los niños menores de 8 años.
- Mantener todos los componentes del embalaje fuera del alcance de los niños, ya que no son un juguete. Mantener la bolsa de plástico fuera del alcance de los niños: peligro de asfixia.
- Este aparato está destinado exclusivamente al uso doméstico interno. **Para reducir el riesgo de accidentes como incendios, electrocución, lesiones y quemaduras durante el uso y durante las operaciones de preparación, mantenimiento y con-**

servación, respetar siempre las medidas de precaución fundamentales enumeradas en el presente manual.

RIESGOS RELACIONADOS CON LA ALIMENTACIÓN ELÉCTRICA - ELECTROCUCIÓN

- La instalación de tierra y el interruptor diferencial de alta sensibilidad “Salvavidas”, dotado de protección magnetotérmica de la instalación doméstica son garantía de seguridad en el uso de los aparatos eléctricos.
Por lo tanto, por su seguridad compruebe que la instalación eléctrica a la que está conectado el aparato esté realizada de acuerdo con las leyes vigentes.
- No conectar el aparato a la red eléctrica si la tensión (voltaje) no se corresponde con la del circuito eléctrico doméstico en uso.
- No sobrecargar tomas de corriente con enchufes dobles y/o reductores. Conectar exclusivamente el producto a tomas de corriente individuales compatibles con el enchufe en dotación.
- Alargadores eléctricos no debidamente dimensionados y no conformes con las leyes vigentes, ya que pueden ser causa de sobrecalentamiento con posibles consecuencias de cortocircuito, incendio, interrupción de energía y daños en la instalación. Utilizar exclusivamente alargadores certificados y debidamente dimensionados que soporten 10A.
- Apagar siempre el aparato por medio del interruptor antes de desconectarlo de la red eléctrica.
- Para desconectar el enchufe de la toma de la corriente, no tirar nunca del cable de alimentación, sino extraerlo empujando el enchufe para evitar daños en la toma y el cable.
- Desconectar siempre el enchufe de la toma de corriente en caso de que el aparato no esté en funcionamiento y antes de cualquier operación de preparación, mantenimiento y limpieza.
- El aparato no debe permanecer sin vigilancia si está conectado a la red eléctrica.
- No tirar o zarandear el cable ni someterlo a tensiones (torsiones, aplastamientos, tirones). Mantener el cable lejos de superficies y partes calientes y/o afiladas. Evitar que el cable sea aplastado

por puertas y tapas. No tensar el cable sobre esquinas tirando de él. Evitar que el cable se pise. No pasar por encima del cable. No enrollar el cable de alimentación alrededor del aparato ni de ninguna manera cuando el aparato esté caliente.

- No sustituir el enchufe del cable de alimentación.
- Si el cable de alimentación está dañado, para evitar peligros es necesario que lo sustituya el fabricante, personal del servicio de atención al cliente. No utilizar el producto con el cable de alimentación dañado.
- No tocar ni usar el aparato si se está con los pies descalzos y/o con el cuerpo o los pies mojados.
- No utilizar el aparato cerca de recipientes llenos de agua como por ejemplo lavabos, bañeras y piscinas.
- No sumergir el aparato, incluidos el cable y el enchufe, en agua u otros líquidos

RIESGOS RELACIONADOS CON EL USO DEL PRODUCTO - LESIONES/QUEMADURAS

- El producto no debe utilizarse en lugares donde haya peligro de explosiones y sustancias tóxicas.
- No aspirar sustancias líquidas ni suciedad húmeda.
- No aspirar sobre sustancias tóxicas, ácidos, solventes, detergentes o sustancias corrosivas. El tratamiento y la eliminación de sustancias peligrosas debe realizarse según las indicaciones de los fabricantes de estas sustancias.
- No aspirar sobre polvos y líquidos explosivos, hidrocarburos u objetos en llamas y/o incandescentes.
- Mantener lejos cualquier parte del cuerpo de las aperturas de aspiración y de las posibles partes en movimiento.
- No realizar operaciones de aspiración en personas y/o animales.
- Recoger el cable cuando el aparato no se utilice.
- No colocar el producto cerca de fuentes de calor como chimeneas, estufas u hornos.
- No obstruir las aperturas y las rejillas situadas en el producto.
- Durante el uso, mantener el producto en posición horizontal y en superficies estables.

USO CORRECTO DEL PRODUCTO

Este aparato está destinado al uso doméstico interno como aspiradora de material seco según las descripciones e instrucciones que figuran en este manual. Se ruega leer atentamente estas instrucciones y conservarlas para futuras consultas; en caso de pérdida del presente manual de instrucciones, se puede consultar y/o descargar de la página web www.polti.com.

Aspirar exclusivamente suciedad doméstica.

No utilizar en detritos y yeso, cemento y residuos de obras y de trabajos de albañilería.

No utilizar en tierra y arena/tierra de jardines, etc.

No utilizar con cenizas, hollín y residuos de combustión (chimeneas, barbacoas, etc.).

No utilizar con polvo del tóner y tinta de impresoras, faxes y fotocopiadoras.

No aspirar objetos apuntados, cortantes y rígidos.

El aparato funciona de manera correcta sólo con el cubo introducido y equipado con todas sus partes.

El uso conforme del producto es exclusivamente el que aparece en el presente manual de instrucciones. Todo uso diferente puede dañar el aparato e invalidar la garantía.

POLTI S.p.A se reserva el derecho de introducir las modificaciones técnicas y constructivas que considere necesarias, sin obligación de preaviso.

A LOS USUARIOS

Conforme a la Directiva Europea 2012/19/UE en materia de aparatos eléctricos y electrónicos, no eliminar el aparato junto con residuos domésticos sino entregarlo a un centro de recogida diferenciada oficial. Este aparato cumple la Directiva 2011/65/UE.



El símbolo de la papelera tachada situado sobre el aparato indica que este producto, al final de su vida útil, debe ser recogido separadamente de los demás residuos. Por lo tanto, el usuario deberá entregar el aparato para tirar a los centros de recogida separada de residuos electrónicos y electrotécnicos. El adecuado proceso de recogida diferenciada permite dirigir el aparato desechado al reciclaje, a su tratamiento y a su eliminación de una forma compatible con el medio ambiente, contribuyendo a evitar los posibles efectos negativos en el

medio ambiente y en la salud, favoreciendo el reciclaje de los materiales de los que está formado el producto. La eliminación abusiva del producto por parte del poseedor comporta la aplicación de las sanciones administrativas previstas por la normativa vigente.

1. PREPARACIÓN DEL APARATO

1.1 Quitar el aparato del embalaje, comprobando el contenido y la integridad del producto.

1.2 Introducir la boca de aspiración del tubo flexible en la conexión (1). Para desconectarla del aparato, pulsar las teclas y tirar del tubo flexible (2).

1.3 Insertar el enchufe en una toma de corriente adecuada (3).

Desenrollar el cable de alimentación tirando de él con cuidado, hasta alcanzar la marca amarilla situada en el cable mismo. No desenrollar el cable más allá de la marca roja.

2. CONEXIÓN DE ACCESORIOS

Todos los accesorios se pueden conectar directamente al tubo flexible o al tubo telescópico. Es suficiente conectarlos entre ellos.


3. LIMPIEZA SUELOS DUROS

3.1 Asegurarse que se han seguido las indicaciones del Capítulo 1.


3.2 Conectar el tubo telescópico al tubo flexible y el cepillo de suelos al tubo telescópico.

La longitud del tubo telescópico se puede regular. Pulsar el botón para extenderla o reducirla a placer.

3.3 Desplazar el selector situado en el cepillo, haciendo presión con un pie, a la posición con las cerdas extraídas (4).

3.4 Pulsar la tecla  (5). El aparato empezará a funcionar.

Se puede regular la potencia de aspiración mediante el cursor (6).

3.5 Para terminar la aspiración, pulsar de nuevo la tecla  (5).

4. LIMPIEZA DE SUELOS DELICADOS

4.1 Asegurarse que se han seguido las indicaciones del Capítulo 1.

4.2 Conectar el tubo telescópico al tubo flexible y el cepillo de parquet al tubo telescópico.

La longitud del tubo telescópico se puede re-

gular. Pulsar el botón para extenderla o reducirla a placer.

4.3 Pulsar la tecla **Ⓛ** (5). El aparato empezará a funcionar.

Se puede regular la potencia de aspiración mediante el cursor (6).

4.4 Para terminar la aspiración, pulsar de nuevo la tecla **Ⓛ** (5).

5. LIMPIEZA DE ALFOMBRAS Y MOQUETAS

5.1 Asegurarse que se han seguido las indicaciones del Capítulo 1.

5.2 Conectar el tubo telescópico al tubo flexible y el cepillo de suelos al tubo telescópico.

La longitud del tubo telescópico se puede regular. Pulsar el botón para extenderla o reducirla a placer.

5.3 Desplazar el selector situado en el cepillo, haciendo presión con un pie, a la posición sin cerdas (4).

5.4 Pulsar la tecla **Ⓛ**(5). El aparato empezará a funcionar.

Se puede regular la potencia de aspiración mediante el cursor (6).

5.5 Para terminar la aspiración, pulsar de nuevo la tecla **Ⓛ**(5).

6. LIMPIEZA DE TAPICERÍAS (colchones, sofás, interiores de coche...)

6.1 Asegurarse que se han seguido las indicaciones del Capítulo 1.

6.2 Conectar la mini boquilla turbo o la boca de aspiración con chasis de cerdas al tubo flexible y pasar por las superficies. El uso de la mini boquilla turbo en sillones y sofás, interiores de coches, etc. está especialmente indicado para la eliminación de pelos de animal y cabellos gracias a la adopción mecánica del rodillo con cerdas. La boca de aspiración con el chasis de cerdas está indicada para la eliminación de la suciedad más difícil gracias a la acción abrasiva de las cerdas en la superficie.

Si no es necesario, el chasis con cerdas se puede quitar de la boca de aspiración (7).

Utilizar la lanza para aspirar a fondo en los puntos difíciles, como zócalos, pliegues de sofás, sillones, muebles forrados o asientos de automóvil.

6.3 Pulsar la tecla **Ⓛ** (5). El aparato empezará a

funcionar.

Se puede regular la potencia de aspiración mediante el cursor (6).

6.4 Para terminar la aspiración, pulsar de nuevo la tecla **Ⓛ** (5).

Con el cursor manual presente en la empuñadura del tubo flexible, se puede intervenir rápidamente en caso de aspiración accidental (ej. las cortinas), reduciendo la fuerza de aspiración (8).

7. VACIADO Y LIMPIEZA DEL CUBO DE RECOGIDA DE POLVO

7.1 Apagar el aparato utilizando la tecla **Ⓛ** (5). Desconectar el cable de alimentación de la red eléctrica.

7.2 Desenganchar el cubo de recogida de polvo de la aspiradora, pulsando la tecla de desenganche del cubo de recogida de polvo (9).

7.3 Extraer el cubo de recogida de polvo levantándolo por el asa.

7.4 Pulsar la tecla presente en el cubo de recogida de polvo de manera que se abra el cubo y salga la suciedad recogida (10).

ATENCIÓN: puesto que accionando la tecla se abre la base inferior del depósito, se recomienda realizar esta operación sobre un cubo de basura.

7.5 Quitar el asa girándola en sentido antihorario respecto al cubo y alineando las dos flechas de referencia (11).

7.6 Quitar el filtro del cubo y extraer el grupo de filtro, dejando salir posibles residuos de suciedad.

7.7 Volver a introducir el grupo de filtro en el cubo.

7.8 Volver a montar el asa en el cubo, girándola en sentido horario y alineando las dos flechas presentes (11).

7.9 Volver a colocar el cubo de recogida de polvo en el aparato de forma contraria a como se ha descrito anteriormente.

Recomendamos realizar la limpieza después de cada uso.

ATENCIÓN: no utilizar el aparato sin el cubo de recogida de polvo dotado de filtro.

ATENCIÓN: no superar nunca el nivel "MAX" indicado en el cubo de recogida de polvo; de lo contrario, se obstruirán los filtros, reduciendo la potencia de aspiración del aparato.

8. MANTENIMIENTO GENERAL

Asegurarse de que el aparato esté apagado y desconectado de la alimentación eléctrica.

Para la limpieza exterior del aparato, utilizar exclusivamente un paño húmedo con agua del grifo.

No utilizar detergentes de ningún tipo.

8.1 LIMPIEZA DEL CUBO RECOGEDOR DE POLVO

- Extraer el cubo recogedor de polvo y quitar el filtro del cubo y el grupo de filtro como se describe en el Capítulo 7.

- Quitar el filtro del depósito girándolo en sentido antihorario respecto al grupo de filtro, alineando las dos flechas de referencia (12-13).

- Quitar la esponja del depósito

- Desenroscar la parte inferior del grupo de filtro, girándola en sentido horario respecto a la parte superior (14-15).

- Lavar todos los componentes bajo el agua corriente y dejarlos secar.

- Volver a montarlo todo de forma contraria a como se ha descrito anteriormente.

ATENCIÓN: Verificar que todos los componentes del depósito de recogida de polvo estén secos, antes de volverlo a montar.

Recomendamos realizar la limpieza después de cada uso.

8.2 DESMONTAJE Y LIMPIEZA DEL FILTRO HEPA

- Girar la rejilla en sentido horario (16) y quitar el filtro (17).

- Enjuagar el filtro HEPA exclusivamente debajo del agua corriente y sacudir delicadamente para eliminar posibles residuos de suciedad y el agua en exceso; antes de volver a introducir el filtro en el aparato, dejar secar de manera natural lejos de fuentes de luz y calor por lo menos durante 24 horas.

La limpieza completa de los filtros debe realizarse aproximadamente dos veces al año.

ATENCIÓN: Durante el procedimiento de limpieza, comprobar el estado de los filtros. Realizar la sustitución de los filtros cuando estén visiblemente dañados.

ATENCIÓN: No limpiar los filtros con el cepillo, ya que podría dañarlos y reducir su capacidad filtrante. No utilizar detergente, no frotar el filtro y no lavarlo en el lavavajillas.

9. LIMPIEZA DE LA MINI BOQUILLA TURBO


9.1 Girar y tirar hacia fuera de la abrazadera (18).

9.2 Abrir la parte superior y limpiar el interior de la boquilla (19).

9.3 Volver a cerrar la boquilla siguiendo el proceso contrario.

10. CONSERVACIÓN

10.1 Apagar el aparato y desconectarlo de la red eléctrica.

10.2 Pulsar la tecla enrollables  (5) para activar el enrollamiento automático y acompañarlo con cuidado a su alojamiento.

10.3 Se puede guardar el conjunto de tubo y manguera en el cuerpo del aparato deslizando el cepillo multiusos en el sistema de estacionamiento situado en el aparato (20).

10.4 Se pueden enganchar la boquilla pequeña y la lanza al tubo telescópico, utilizando el portaaccesorios. Enganchar el anillo individual al tubo telescópico e introducir los accesorios en los otros 2 anillos (21)

11. RESOLUCIÓN DE PROBLEMAS - SUGERENCIAS

PROBLEMA	CAUSA	SOLUCIÓN
La aspiradora no se enciende.	Ausencia de tensión eléctrica.	Comprobar que el aparato se haya conectado a la corriente como se indica en el capítulo 1.
La aspiradora no aspira / la aspiración es reducida.	<p>Tubo flexible / tubo telescópico obstruido..</p> <p>Cubo de recogida de polvo demasiado lleno.</p> <p>Depósito de recogida de polvo introducido incorrectamente.</p> <p>La regulación de la aspiración está al MIN.</p> <p>Filtros obstruidos</p>	<p>Extraer eventuales obstrucciones de los tubos.</p> <p>Vaciar el cubo de recogida de polvo (ver capítulo 7).</p> <p>Introducir correctamente el cubo de recogida de polvo (ver capítulo 7).</p> <p>Aumentar la regulación de la aspiración.</p> <p>Realizar la limpieza de los filtros como se indica en el capítulo 8.</p>
Durante la aspiración, sale polvo del aparato.	<p>Cubo de recogida de polvo introducido incorrectamente.</p> <p>Cubo de recogida de polvo demasiado lleno.</p> <p>Tubo flexible introducido incorrectamente.</p>	<p>Introducir correctamente el cubo de recogida de polvo.</p> <p>Vaciar el cubo de recogida de polvo.</p> <p>Introducir correctamente el tubo flexible.</p>
<p>En caso de que los problemas detectados persistan, acudir a un Centro de Asistencia Autorizado Polti (www.polti.com para la lista actualizada) o al Servicio de Atención al Cliente.</p>		

GARANTÍA

Este aparato está destinado a un uso exclusivamente doméstico. Tiene garantía de dos años a partir de la fecha de compra por defectos de conformidad presentes en el momento de la entrega de los bienes; la fecha de compra debe ser comprobada con un documento válido a efectos fiscales emitido por el vendedor.

En caso de reparación, el aparato deberá ir acompañado del comprobante fiscal de compra.

La presente garantía no afecta a los derechos del consumidor derivados de la Directiva Europea 99/44/CE sobre algunos aspectos de la venta y de las garantías sobre los bienes de consumo, derechos que el consumidor deberá hacer valer ante el propio vendedor.

La presente garantía es válida en los países que acatan la Directiva Europea 99/44/CE. En los otros países resultan válidas las normativas locales en materia de garantía.

LA GARANTÍA CUBRE

Durante el periodo de garantía, Polti garantiza la reparación gratuita de los productos que presenten un defecto de fabricación o un vicio de origen sin ningún gasto para el cliente en lo que respecta a la mano de obra o al material.

En caso de defectos no reparables, Polti puede ofrecer al cliente la sustitución gratuita del producto.

Para beneficiarse de la garantía, el consumidor deberá dirigirse a uno de los Centros de Asistencia Técnica Autorizados de Polti con el justificante de compra expedido por el vendedor a efectos fiscales, que demostrará la fecha de compra del producto. En ausencia del justificante de compra del producto con la indicación de la fecha de compra, las intervenciones correrán a cargo del cliente. Conservar con cuidado el justificante de compra durante todo el periodo de la garantía.

LA GARANTÍA NO CUBRE

- Cada avería o daño que no derive de un defecto de fabricación
- Las averías debidas a uso indebido y diferente del indicado en el manual de instrucciones, parte integrante del contrato de venta del producto;
- Las averías provocadas por caso fortuito (incendios, cortocircuitos) o por hechos imputables a terceros (manipulaciones).
- Los daños causados por el uso de componentes distintos de los originales Polti o por reparaciones o alteraciones efectuadas por personal o por centros de asistencia no autorizados por Polti.
- Los daños causados por el usuario.
- Las piezas (filtros, cepillos, mangueras, batería, etc.) dañadas por el consumo (bienes fungibles) o por un desgaste normal.
- Posibles daños causados por la cal.
- Averías debidas a falta de mantenimiento / limpieza según las instrucciones del fabricante.
- El montaje de accesorios no originales Polti, modificados o no adaptados al aparato.

El uso indebido y/o no conforme a las instrucciones de uso y a cualquier otra advertencia, disposición contenida en el presente manual, invalida la garantía.

Polti declina toda responsabilidad por los daños que puedan provocarse directamente o indirectamente a personas, cosas o animales a causa del incumplimiento de las prescripciones indicadas en el manual de instrucciones en lo que respecta a las advertencias de uso y el mantenimiento del producto.

Para consultar la lista actualizada de los Centros de Asistencia Técnica Autorizados de Polti, visitar la página web www.polti.com



Vaporella[®]

Vaporetto[®]

LECOASPIRA

Vaporetto[®]

Forzaspira[®]

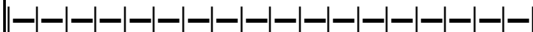
UNICO 

www.politi.com



REGISTRA IL TUO PRODOTTO
REGISTER YOUR PRODUCT
ENREGISTREZ VOTRE PRODUIT
REGISTRA TU PRODUCTO
GERÄTREGISTRIERUNG
REGISTE O SEU PRODUTO

SN:



CALL CENTER

ITALIA SERVIZIO CLIENTI	848 800 806
FRANCE SERVICE CLIENTS	04 786 642 12
ESPAÑA SERVICIO AL CLIENTE	902 351 227
PORTUGAL SERVIÇO AO CLIENTE	707 780 274
UK CUSTOMER CARE	0845 177 6584
DEUTSCHLAND KUNDENDIENST	03222 109 472 9

OTHER COUNTRIES, PLEASE VISIT WWW.POLTI.COM



POLTI S.p.A. - Via Ferloni, 83
22070 Bulgarograsso (CO) - Italy
www.polti.com

Follow us:

